



SÄÄSTVA ARENGU FOORUM 2014: MEREMAJANDUS TUNDLIKUS LÄÄNEMERE KESKKONNAS

KOKKUVÕTE

AVAMINE	2
ETTEKANDED	2
EESTI ROHEMAJANDUSE EDENDAMISE AUHIND „LÄÄNEMERE SÕBER 2014“	9
ARUTELU I. MIDA ON VAJA TEHA LÄÄNEMERE HEA SEISUNDI SAAVUTAMISEKS JA MEREMAJANDUSE ARENGUKS?	11
KOOSTÖÖ LÄÄNEMERE KAITSEL JA SÄÄSTVAL KASUTUSEL: ROOTSI JA EESTI KOGEMUSED	13
ARUTELU II. MEREMAJANDUS TUNDLIKUS LÄÄNEMERE KESKKONNAS	15
KÜSIMUSED-VASTUSED HÄÄLETUSPULDIGA	17

28. oktoobril 2014 toimus Tallinnas seitsmes säästva arengu foorum, mis oli pühendatud rahvusvahelisele Soome lahe aastale ja Läänemere aastale. Eesti on alates selle aasta juulist kaks aastat Helsingi Komisjoni (HELCOM) ja Läänemeremaade Nõukogu eesistuja.

Foorumist võttis osa 117 inimest. Foorumi juhatasid päeva esimeses pooles Kaja Peterson, kes on Riigikantselei juures tegutseva säästva arengu komisjoni aseesimees ja SEI Tallinna programmijuht ning päeva teises pooles Tea Nõmmann, SEI Tallinna juhataja.

AVAMINE

Foorumi avasid keskkonnaministeeriumi kantsler ja Soome lahe aasta 2014 Eesti juhtgrupi esimees **Andres Talijärv** ning majandus- ja kommunikatsiooniministeeriumi transpordi arengu ja investeeringute osakonna juhataja **Toomas Haidak**.

A. Talijärv kõneles Soome lahe aasta eesmärkidest ja senisest käigust, koostatavast merestrategieast ja meremajandusest Läänemerel. Ta peatus põhjustel, miks Läänemeri erilist kaitset vajab ehk see, mida me muuta ei saa, on Läänemere looduslikud tingimused, kuid me saame muuta oma tegevust keskkonnahoidlikumaks ja sellega riske vähendada. Ta rõhutas, et merekeskkonna kaitse eesmärk ei ole kinnise tsooni tekitamine Läänemerel ja me kaitseme merd mitte inimese eest, vaid inimese jaoks. Sellele aitavad kaasa tehnoloogia parandamine ja läbimõeldud keskkonnakaitse meetmed.

T. Haidak keskendus meremajanduse arengusuundumustele. Viimase 100 aasta jooksul on meremajanduse olemus väga palju muutunud. Merega seotud töökohti on kaldal rohkem kui merel. Ka Eestis toimub enamik meremajandusest maismaal, kuigi piiri on raske tõmmata, millised ettevõtted sellesse sektorisse kuuluvad. Eesti meremajanduses on suurima kasvupotentsiaaliga valdkonnad kaubalaevastiku taastamine Eesti lipu all, laevaehitus ja -remont ning uute tehnoloogiate arendamine, mis võimaldaksid ka mere-ressursse säästvalt uurida. Võrgustumine ja koostöö aitavad seejuures vajalikke teadmisi saada ja uusi lahendusi kasutusele võtta.

ETTEKANDED

Esimene ettekanne oli **Johan Magnussonilt**, kes on Euroopa Komisjoni merenduse ja kalanduse direktoraadi poliitikaametnik. Ta märkis, et hiljuti ametisse asunud uues Euroopa Komisjonis on keskkonna, merenduse ja kalanduse volinik, mis annab tugeva signaali nende valdkondade omavahelisest seotusest.

Oma ettekandes selgitas J. Magnusson, miks on säästva meremajanduse kasvu algatust vaja: traditsioonilisel viisil mereressursse kasutades neid varsti enam ei jätku, samas on vaja töökohti ja majanduskasvu. Peame panema kestlikkuse arengu kavandamise keskmesse. Traditsioonilised merenduse valdkonnad nagu transport ja laevaehitus on endiselt Euroopa Liidus väga tähtsad, kuid nende kasvul on piirid. Seega peame meremajandust mitmekesistama. Väga tähtis on ka turismisektor, mis on üks suurema töö-

kohtade ja kasvu potentsiaaliga, kuid siin on katsumuseks töökohtade hooajalisus. Kui kasvavad mitmesugused avamerega seotud tegevused, siis annaks see uut jõudu ka traditsioonilistele sektoritele. Näiteks on laevaehitusettevõtetes hakatud tootma varustust meretuuleparkidele. Vajalik on teadlaste ja ettevõtete koostöö ja investeeringud, kui Euroopa Liit tahab ka edaspidi olla maailma juhtiv säästvate meretehnoloogiate arendaja. Ettevõtjatele investeerimiskindluse andmiseks võeti juulis 2014 vastu mereala ruumilise planeerimise raamistiku direktiiv, mis kohustab liikmesriike kehtestama oma merealale planeeringud.

Läänemere piirkonnast rääkides sõnas J. Magnusson, et meremajanduse edendamine tähendab muuhulgas asjaosaliste kaasamist ja piirkonna tugevuse ärakasutamist. Eriti tähtis on innovatsioon ja ettevõtetus, mis omakorda puudutab kutseoskusi. Sageli on arnevat sektoritest kuulda, et kvalifitseeritud tööjõudu on ebapiisavalt. Samal ajal on tööpuudus kõrge, seega on vaja nõudlus pakkumisega kokku viia.

Võimalike järgmiste sammudena pani J. Magnusson ette koostada Läänemere tegevuskava meretehnoloogiate arendamiseks. Mõnes kohas juba tegutsetakse selles suunas, et kõigepealt koostada vastav riiklik kava, nt Schleswig-Holsteinis Saksamaal. Vajalik oleks kõiki huvirühmi kaasavat meremajanduse kasvu teemalist platvormi. Praegu on erinevaid platvorme ja organisatsioone küll palju, kuid need on eraldiseisvad. Läänemere turismi aitaks edendada see, kui me suudaksime ühiselt piirkonda turundada, ilma kartmata olla konkurendid.

Juhan Telgmaa (ELKS) kommenteeris uue Euroopa Komisjoni voliniku mandaati, kus on koos keskkond, merendus ja kalandus ning eraldi keskkonnavolinikku enam ei ole, mis on J. Telgmaa sõnul hirmutav. Samuti märkis ta, et majanduskasvu alus on keskkond, kuid Läänemere keskkond on väga halvas seisus ja kõige esmalt tuleks see korda teha. J. Telgmaa lausus, et pettumustvalmistavad on ka Euroopa Liidu Ülemkogul vastu võetud uue kliima- ja energiapoliitika raamistiku eesmärgid aastani 2030.

Rea Raus, Tallinna Ülikool: millist seost näete meremajanduse ja säästva arengu hariduse vahel, üleeuroopalises kontekstis? Kuidas haridus saab panustada neisse teemadesse, millest ettekandes juttu oli, milliseid suundi näete tulevikus?

J. Magnusson: haridus saab väga palju panustada. Üks võimalus, mida tuleb ära kasutada, on paremini ülikoole ja ettevõtteid omavahel kokku viia, et hariduse pakumine sobiks nõudlusega tööstussektoris.

K. Peterson: kes peaks võtma juhtrolli huvirühmi kaasava meremajanduse platvormi loomiseks, millest te rääkisite?

J. Magnusson: esmatähtis on kaasata kõiki sektoreid ja asjaosalisi. Raske öelda, kes peaks juhtrolli võtma, see sõltub ka teemadest ja osalevatest organisatsioonidest. Tähtis on, et kõik huvirühmad tunneksid ennast võrdselt vajalikuna selles protsessis.

Krista Kampus (Läänemere Maade Nõukogu (LMN), Baltic 21) lisas esitatud järgmiste sammude ettepanekute juurde, et LMNi juures on moodustatud merenduspoliitika eksperdirühm, mis käivitas eelmisel aastal merenduse huvirühmade dialoogi. Loodetavasti selle tegevus jätkub Eesti eesistumise ajal. Samuti on koostatud Läänemere piirkonna säästva turismi strateegiadokument. Seda tuleks arvesse võtta jätkustrateegia koostamisel.



J. Magnusson: aitäh info eest. Me ei soovi luua uusi või dubleerivaid struktuure, kui saab kasutada olemasolevaid. Huvirühmade platvormi loomine peab olema vajaduspõhine.

Dmitry Frank-Kamenetsky HELCOMist kõneles Läänemere keskkonnaseisundist. Esmalt tutvustas ta HELCOMi ning Eesti eesistumise peaesmärke, mis on jagatud kolme rühma (saastamise ohjamine; planeerimine, korraldus ja merekaitsealad; keskkonnaseisundi hinnang ja teave).

Suurim oht Läänemerele on eutrofeerumine, hoolimata mõningasest toitainete sisalduse vähenemisest. Läänemere tegevuskava seab toitainete (lämmastik ja fosfor) maksimaalse lubatud sisendi Läänemerre ja toitainete vähendamise sihtarvud riikide kaupa. Praegu oleme eesmärkide täitmisest veel kaugel, sh Soome lahes. Peame arvestama ka piiriülest saastust, laevaliiklust, mittelepinguliste riikide Tšehhi, Slovakkia, Valgevene, Ukraina osa. Suurim toitainete allikas on põllumajanduslik hajureostus. Enim tuleb toitaineid Soome lahte Neeva jõe kaudu.

Teine suur oht Läänemerele on ohtlikud ained. Uued ohud on farmaatsiatoodete jäägid, mille kõiki tagajärgi ei teata, ja plastjätmed. Olemasolevad puhastustehnoloogiad ei suuda vett 100% mikroplastosakestest puhastada – see on osa ülemaailmsest mereprügi probleemist. HELCOM koostab tegevuskava mereprügi vähendamiseks. Oma ettekande lõpetas D. Frank-Kamenetsky Helsingi ülikooli uuringu tutvustamisega, mille järgi Läänemere kaitsemeetmetest saadav tulu ületab tunduvalt tehtud kulutusi.

Aleks Lotman, ELF: kas te näete sinimajanduse kasvu ohuna või võimalusena Läänemerele? Kui võimalusena, siis palun selgitage, mil viisil.

D. Frank-Kamenetsky: arvan, et majanduskasv on tähtis osa meie elust, seda ei saa vältida. Kuid säästev kasv on tõesti võimalus, sest see panustab ka uutesse tehnoloogiatesse, uutmoodi hariduse käsitlusse ja viisidesse, kuidas kaitsta Läänemerd ja vähendada koormust sellesse.

Eesti meremajandusest rääkisid kalanduse, sadamate, tuuleenergia ja loodusturismi ettevõtete esindajad.

Mart Undrest, Eesti Kalapüügiühistu juht ja Eesti Kalurite Liidu esimees, andis ülevaate, mis Läänemere kalanduses toimub. Eestis on viimastel aastatel kilu- ja räimekvoot olnud suhteliselt sarnased. Turska on püütud kahel viimasel aastal palju vähem kui kvoot võimaldaks, kuna tursk on väga kõhn ja püük pole kasumlik. Tursavarud ei ole ka liikunud Läänemeres põhjapoole, oma toidubaasile (eelkõige kilule) järele. Tursavaru kehva seisuga põhjuseid veel ei teata.

Peaaegu pool Eesti laevastikust on Nõukogude päritolu traallaevad, kuid on ka uuemaid laevu. Läänemeres on ka supertraalereid (rootslastel, taanlastel, sakslastel), mis püüavad kala eelkõige kalajahuks, -õliks ja kogu kvoot püütakse paari nädalaga välja. Eesti laevadel oleks efektiivsuse poolest nendega keeruline konkureerida. Eesti ja Läti on ka eelkõige keskendunud toidukala püügile ja töötlemisele.

Püügikvoodid ei ole niipalju muutunud, kuivõrd on vähenenud Eesti traallaevade arv – st et sektor on muutunud konkurentsivõimelisemaks. Ka keskkonnale jäetud jälg peaks olema palju väiksem kui varem, sest laevade arv on vähenenud kogu Läänemerel. Eesti kalandussektorile on oluline dioksiinide ja raskmetallide teema Läänemeres, mis on praegu Brüsselis taas arutlusel, kuna tegeleme inimtoiduks mõeldud kalaga. M. Undresti sõnul on kalurid huvitatud Läänemere kalavaru jätkusuutlikkusest, sest investeringud on suured. Ühe tulevikusuundumusena tõi ta välja rannakalanduse ja värske tooraine pakkumise suurenemise lõpptarbijale, mis on muuhulgas seotud turismivaldkonna kasvuga.

Sulev Nõmmann, SEI Tallinn: kui palju töötab kalanduses inimesi ja mis on trendid? Milline on kalakasvatusektori tulevik?

M. Undrest: traallaevadel töötab 150 inimest merel; rannakalanduses rohkem, kuid seal vähe on neid, kes suudavad sellega leiba teenida. Sageli on neil veerand või pool töökohta. Iga töökoht merel tähendab vähemalt nelja töökohta maa peal, mis asuvad enamasti pealinnast kaugemal, rannikupiirkondades. Töökohtade arv võib veel mingil määral langeda, kuigi oleme juba üsna piiri lähedal.

Vesiviljeluse toodang maailmas kasvab. Kala kasvatatakse rohkem, kui maailma meredest ja ookeanidest püütakse. Eestis ei ole selle sektori potentsiaal veel avaldunud. Kalakasvatused on enamasti jõgede ääres ja mujal maismaal kinnises tsirkulatsioonisüsteemis. Rannikuvetes on plaan proovida kalakasvatust, uuringud on käsil vetikasvatuses.

Ellen Kaasik, ASi Tallinna Sadam kvaliteedi- ja keskkonnajuhtimise osakonna juhataja, tutvustas esmalt Tallinna Sadamat ja nende keskkonnaalast koostööd rahvusvaheliste organisatsioonidega. Suuremahulised arendustööd on käsil Muuga sadama idaosas, kus ruumi laiendamiseks liigutakse mere suunas, täites merd merest kaevandatud liivaga ja sellega on juba ligi 100 hektarit suurendatud Eesti Vabariigi territooriumi.

Ettekandja sõnas, et sadamate jätkusuutlikkuse jaoks on keskkonnanõuete ja majanduskasvu vaheline tasakaal võtmesõna. Laevanduse mõju keskkonnale on mitmetasandiline, üks osa on laevaheitmete ja -jätmete sattumise kaudu nii vette kui õhku. Ta tõi välja, et laevandus on kõige keskkonnahoidlikum kaubatranspordi liik, kui võrrelda 1 tonni kauba vedu ja 1 kg CO₂ õhkupaiskamist. Võrreldes lennuki, veoauto, diisel- ja elektrirongiga suudab konteinerlaev (6600 TEU-d) läbida nende tingimuste juures kõige pikema vahemaa.

Alates 1.01.2015 on Läänemerel kohustus kasutada laevakütust, mille väavli massiprotsent on 0,1. E. Kaasiku sõnul on laevafirmad selleks valmis ja nõude täitmiseks on mitu alternatiivi. Kuigi näiteks veeldatud maagaasi kasutamine oleks väga keskkonnahoidlik, kuna selle väavliemissioon on null, tahkete osakeste õhkupaiskamine väheneb 95% võrra ja musta suitsu ei tule, siis praegu ei ole selge, kumb peaks enne olemas olema, kas LNG-l baseeruv laev või punkerdamise võimalus neile laevadele sadamas. Tallinna Sadam on läinud teist teed. Väga oluline on direktiiv 2000/59/EÜ, mis kohustab laevaheitmeid vastu võtma. Tallinna Sadamal on laevaheitmete vastuvõtjaks tütarfirma Green Marine. Selle aasta lõpuks on mõlemad kruisikaid valmis reovee vastuvõtmiseks reisi- ja kruisilaevadelt.



Tallinna Sadama hea keskkonnatava näited on jõudnud ka Euroopa meresadamate organisatsiooni (ESPO) kogumikku Green Guide.

Taastuvenergia, eeskätt tuuleenergia, osatähtsus, nii tootmisvõimsusena kui lõppenergia tarbimises, on Eestis teinud hüppelise kasvu. **Tuuliki Kasonen**, Eesti Tuuleenergia Assotsiatsiooni tegevjuht, rääkis tuuleenergia tootmisest Läänemeres. Tema sõnul on Eesti tuuleressurss väga suur, nii maismaal kui merel, kuid seda on väga vähe kasutusele võetud, merel üldse mitte.

Meretuuleenergia hinda mõjutavad kolm tegurit: kui palju on tuult, kui kaugel rannikust ja kui sügaval on asukohad, kuhu tuulikuid panna. Soome, Taani ja Eesti on esikolmikis võimalike asukohtadena Läänemeres. Pikka aega arvati, et Põhjamerel on palju parem tuul. Kuid toodangu vahe on ainult 10% Põhjamere kasuks, kuigi teooria järgi peaks see olema 40%. See tähendab, et meie tuulel pole siin midagi viga. Võrreldes Põhjamerega annavad Läänemerele eelise madalamad lained, tõusu-mõõna puudumine, vee madal soolasus. Tuuleenergia arendamisel Läänemeres peab tegelema aga merepõhjaga (vundamendid ühe tuulepargi piires ei pruugi olla ühesugused) ja jääga (avaldab tuulikule lisakoormust), mis on lahendatavad küsimused.

Et taastuvenergiat saaks toota seal, kus on selleks ressursi, on Euroopa Liidu direktiiviga ette nähtud mitmeid koostöövõimalusi. Eesti jaoks võiks see tähendada, et meie toodame teiste riikide raha eest ehitatud tuulikutega tuuleenergiat, mille rohesus läheb nende riikide bilanssi ja mis meile loob töökohad.

Meretuuleenergia arendamise planeerimine liigub üldisemast käsitlusest täpsema suunas: üleriiklik planeering on valmis, mis näitab ära kohad, kus võiks tuuleenergia kasutamist kaaluda. Järgmine samm on käimas – merealade maakonnaplaneeringud Hiiumaa ümbruses ja Liivi lahes peaksid järgmisel aastal valmis saama. Sellele järgnevad kaks tuuleenergia projekti: Eesti Energia arendatav Liivi lahe meretuulepark ja Nelja Energia arendatav Loode-Eesti meretuulepark.

Rea Raus, Tallinna Ülikool: säästva arengu üks printsiipe on kogukondlikkus ja suhtumine loodusesse laiemalt kui ainult ressursi inimese jaoks. Meediast on teada Hiiu kogukonna vastuseis tuuleenergiaparkidele. Kuidas te vaatate nendele argumentidele, mida Hiiu rahvas on tuuleparkide vastu välja toonud, ja kui palju te kaalute kogukonna kaasamist? Tuuleenergia ei ole nii väga roheline energia.

T. Kasonen vastas, et võrreldes kõiki energiatootmise viise, siis tuuleenergia on kõige rohelisem viis. Hiidlased on olnud maismaa tuulepargi vastu. Meretuulepargi rajamine on kallim, kuid merele minnakse maismaale ehitamise vastuseisu tõttu. Kõik on justkui rohelise energia poolt, kuid keegi tuulikuid oma tagahoovi ei taha. Kohalik kogukond seadis tingimused, mille puhul oleksid meretuulikud neile vastuvõetavad: tuulikud ei tohi olla lähemal kui 12 km ja suurendada tuleb kohalike elanike elektrivarustuskindlust. Hiiumaal on praegu keerukas arendada energiamahukat tootmist, sest puudub vastav taristu, piiratud liitumisvõimalused on ka kohalike elanike jaoks. Siis sündiski hea koostöötahte avaldus Hiiu valla ja meretuulepargi arendaja vahel. Enam pole sellist vastuseisu, kõik taandub sellele, mis kasu mina sellest saan.

K. Peterson lisas, et meretuulepargist mõjutatud isikute algusest peale kaasatus on väga tähtis.

Kuna meri ei ole ainult füüsilise ressursi ammutamise koht, vaid meile ka emotsionaalselt tähtis, siis järgmise ettekande tegi **Bert Rähni**, OÜ 360 kraadi juht, kes rääkis loodusturismi arendamisest merel. B. Rähni on loodusturismi ettevõtjana tegev üle 10 aasta, kliendid on nii eestlased kui lääneeurooplased.

Tema teada Läänemeres ei ole loodusturismi tooteid, mis viivad inimesi avamerele, ka hülgevaatlusretki tehakse põhiliselt ranniku lähedal. Mereloodusturismi ettevõtja seisukohast on kõige olulisem puhas meri. Suurema naftareostuse õnnetuse tagajärjel kannataks nende tegevus tugevalt. Läänemere trump võiks olla mitmekesisus – siin puuduvad liigid, kelle pärast maailmas tehakse erireise, nagu jääkaru või valgehai. Seega peab säilima ja laienema looduslähedane inimtegevus, mis on Läänemere mitmekesisuse üks aluseid: rannikul niitmine, karjatamine, looduslähedane põllumajandus.

Loodusturismi kliendid ei ole tavaliselt erialateadlased, kes tunneksid huvi spetsiifilise väikese liigi vastu. Nende emotsioon on võimsam suurtest kogustest. On suur vahe, kas loodusreisi jooksul näha 10 sookurge või 10 000 sookurge. Seega peaks iseloomulik liik või maastik olema lihtsalt või tihti nähtav. Jahipidamist peaks olema vähe, et loomad oleksid julgemad ja neile saaks lähemale minna. Kaitsealadel peaks vältima jahipidamist ja rahvusparkides peaks olema jahipidamiseta puhveralad, kus saab loomi vaadata ja loodust nautida.

Vastanduvate huvide kohta tõi B. Rähni näite nn kuumadest kohtadest looduses (*hotspots*), mis on lindude koondumiskohad ja seetõttu head paigad elamuse saamiseks. Loodusturismi seisukohalt oleks halb sinna rajada tuuleparke. Ühised huvid on loodusturismil regionaalarenguga, kuigi esmapilgul võiks arvata, et mida vähem inimesi, seda rohkem loodust, ent kui elu maakohadest kaob, kaovad ka teenused. Vaeva peab nägema ühise turundustegevusega Läänemeres, sest konkurents on loodusturismis tugev ja sihtkohtade valik väga suur.

Ühe takistava asjaoluna tõi ettekandja välja mere äärde saamise, mis polnud probleem 10 aastat tagasi. Et nüüd süstaga vette saada, võib mere äärde jõudmine problemaatiline olla. Väikesadamates peaks olema turistile arusaadav, kas sealt tohib paadiga vette minna. Teiseks tuleks paremini planeerida linnuvaatlustornide hooldamist. Linnuvaatlustorne on Eestis päris palju, kuid paljud neist on suletud. Kui kvaliteetse loodusturismi ja Läänemere kaitse huvid suuresti kattuvad (mitmekesisus, hea seisukord, puhtus), siis ainuke võimalik huvide konflikt on häirimine ja tallamine. Vaatluskohti rajades saaks seda aga vähendada, sest eriti algaja turisti soov on suurema elamuse saamiseks liigile võimalikult lähedale pääseda.

Andres Onemar, keskkonnaamet: mulle jäi ettekandest mulje, et jahimehed ja loodusturismi korraldajad on antagonistidel seisukohtadel ja rannikut ei suudeta ära jagada. Milline on teie koostöö? Jahimehed kurdavad, et rannik on kaitsealasid täis ja kuskil pole võimalik turistidega jahti pidada.



B. Rähni möönis, et suheldakse põhiliselt roostiku ääres, loodusturistid vaatlustorudega, jahimehed püssidega. Koostööd annaks parandada, sest otsesuhtlust ei ole, pigem vastanduv suhtumine.

Arvo Veskimets keskkonnaministeeriumist tõi oma näite Soome lahe aasta 2014 raames korraldatud Looduse Omnilaevast, mille hülgevaatluse reis rahvusvahelise seltskonnaga oli väga populaarne.

Seejärel tutvustas **Tea Nõmmann** SEI Tallinna keskusest GES-REGi projekti uuringut tuuleparkide ja looduskaitse koostoimimise võimalikkusest ning maksevalmidusest. Merestrateegia raamdirektiiviga plaanitavate meetmete tulused ja kulused on vaja hinnata võimalusel rahaliselt.

Uuritav ala oli Hiiumaa põhjaossa neljale madalikule planeeritav meretuulepark. Tuuleenergeetika oleks alternatiiv põlevkivienergeetikale, kuid tuuleparkide asukoht võib kattuda elurikaste aladega. Selles piirkonnas ei ole praegu merekaitsealasid ega olulist majandustegevust, v.a kalapüük. Valim oli 800 inimest. Et inimese otsused sõltuvad tema teadmistest, siis uuriti küsimustikus kõigepealt, mida vastajad teavad Hiiumaa madalikest ja nende elurikkusest. Samuti uuriti vastajate suhtumist taastuvenergiasse.

Hiiumadalike arenguvariantide hindamiseks pakuti vastajatele neli alternatiivi: 1) sinna tuleb merekaitseala; 2) ehitatakse tuulepark; 3) ehitatakse keskkonnahoidlik tuulepark; 4) looduskaitseala ega tuuleparki ei tule. Kasutati valikkatse meetodit (*discrete choice experiment method*). Erinevaid kombinatsioone arenguvariantidest oli 12. Kui palju on inimesed nõus nende eest maksma? See oli tundlik küsimus, sest raha kogutaks elektriarvel kajastuva lisamaksuna.

Selgus, et merekaitsealade rajamiseks on maksevalmidus kõrge: 7 eurot inimese kohta aastas, mis teeb kõigi Eesti elanike kohta 9 miljonit eurot aastas. Kui tavapärase tuulepargi rajamist ei ole inimesed nõus toetama, siis keskkonnahoidliku tuulepargi rajamist toetatakse 6 euroga inimese kohta aastas, s.o kogu elanikkonna kohta 8 miljonit eurot aastas.

Uuring tõestas meetodika sobivust konfliktsete kasutuste hindamiseks. Tuulepargil on võimalus luua juurde töökohti ja lisatulu, mitte ainult tuulepargi haldamise ja töökohtade kaudu, vaid ka kohalikele inimestele näiteks energiaühistute kaudu, kuhu laekuks tasu elektrienergia müügist. Tuulikuid annab kasutada automaatses merekeskkonna seires; tuulikute vahele on võimalik paigaldada pontoone õlireostuse tõkestamiseks. Uuringuga saab tutvuda [projekti kodulehel](#).

EESTI ROHEMAJANDUSE EDENDAMISE AUHIND „LÄÄNEMERE SÖBER 2014“

Rohemajanduse edendaja auhinna andis Säästva Eesti Instituut / SEI Tallinn esimest korda välja kaks aastat tagasi. Auhinnaga soovitakse juhtida tähelepanu keskkonnaga arvestamise tähtsusele ettevõtluses. Auhinnaks on diplom ja klaasikoja Annkris-Glass taies klaasist maakera ja merega. Tunnustuse pälvisid kolm organisatsiooni:

AS Green Marine, kelle innovaatilise tegevuse abil on paranenud laevade ja sadamate jäätmekäitlus ja suurenenud merekeskkonna ohutuse tagamise võimekus ning kes rakendab oma ettevõttes keskkonnajuhtimissüsteemi.

AS Läätsa Kalatööstus, kelle tootmistegevus toetab keskkonnahoidlikku kalandust ja kelle tooted kannavad rahvusvahelise säästva meremajanduse (MSC) sertifikaati.

Eesti Väikesadamate Liit, kes panustab oma tegevusega väikesadamate ja mere-sõitjate keskkonnateadlikkuse suurendamisse ning aitab kaasa sadamate keskkonnakaitselise olukorra pidevasse parandamisse.

Auhinna võtsid vastu Carl-Jüri Piht, AS-i Green Marine juhatuse esimees, Toomas Aul, AS-i Läätsa Kalatööstus juhatuse esimees ja Jaak Reinmets, Eesti Väikesadamate Liidu juhatuse esimees. Seejärel tutvustasid auhinnasaajad oma ettevõtte/organisatsiooni tegevust.

AS Green Marine, mille tegevusest rääkis **Carl-Jüri Piht**, osutab laevadele ja sadamaoperaatoritele kompleksset jäätmekäitlusteenust, mis tähendab seda, et praktiliselt ühe telefonikõnega saab laev kogu keskkonnateenusepaketi. Green Marine`i (GM) üheks esimeseks innovaatiliseks lahenduseks oli jäätmete kogumine, mis baseerub *multilift*-süsteemsel konteinerpargil. Operaator juhib, kuidas jäätmeid tekkekohas sorteerida, tänu sellele saavutatakse väga hea jäätmete taaskasutustulemus. Aasta keskmine taaskasutusprotsent on 83% – see on ressurss järgmiste toodete tegemiseks.

2010. aastal valmis parima võimaliku tehnoloogiaga õliseguste jäätmete käitluskeskus, mille käitlusvõimsus on 15 m³ tunnis. Põhjus, miks see loodi, olid üha sagedamad naftareostusjuhtumid Tallinna reidi kohal, kus on Läänemere suurim ristnavigatsioon: täislastis laevad Ust-Lugast, Primorskist ja St. Peterburgist ning teiselt poolt Tallinna–Helsinki, Tallinna–Stockholmi liini reisilaevad, jahid, kaatrid. GM peab olema võimeline koheselt merereostusele reageerima. Aastatel 2005–2008 avastati kuni 60 naftareostust aastas, paljud jäid avastamata. Käitluskeskus on tänapäeva tehnika kõrgtase, kus kogu juhtimine on arvutist, tootmisprotsess automatiseeritud ja protsessi analüüs toimub *online*.

Pikka aega oli lahendamata küsimus, kus kai ääres saaks korjelaev, mis reostuspiirkonnas on reostatud vett täis võetud, ennast kiiresti tühjaks pumbata ja uuesti reostuspiirkonda tagasi minna. Tänapäevaks on ka see taristu olemas. Kliente teenindavatel transpordivahenditel on kõrgematele keskkonnanõuetele vastavad Euro 5 mootorid.

Sulev Nõmmanni (SEI Tallinn) küsimusele õlireostuse kogumise kohta jäänud merest vastas C.-J. Piht, et neil on võimas katlamaja, mis suudab toota korraka väga suures koguses auru, mis muudab jää veeks. Edasine käitlemine toimub sarnaselt õliseguse veega.



K. Peterson lisas, et sellist jäätmete käitlemise võimekust tuleks ilmselt kasvatada ka väljapoole Tallinna Sadamat.

AS Läätsa Kalatööstuse tegevusest andis ülevaate **Toomas Aul**. Tema kogemusel on 15 aasta jooksul, mil ta on kalaäris tegutsenud, mõtlemine ja reaalsed teod kalatööstuses muutunud keskkonnasäästlikumaks. Läätsa kalatööstuse suurim turg nii käibe kui koguse poolest on Rootsi. Rootsi turu pärast taotleti ka MSC-sertifikaati, ilma selleta ei olnud enam võimalik areneda ja kasvada. Taotlemisega läks umbes aasta, sertifikaat saadi 2014. aasta veebruaris. T. Auli sõnul võib julgelt väita, et sertifikaadi taotlemine oli õige otsus, sest Rootsi tarbija oskab selle olemasolu väärtustada. Loodetavasti järjest rohkem Eesti kalatööstusi taotleb seda sertifikaati. Euroopas on MSC-sertifikaat tuntud, lõpptarbija oskab selle järgi valida. T. Aul loodab, et samamoodi areneb turg ka Eestis.

Silvia Lotman, ELF: kas teete nüüd sertifikaadi pärast midagi täiesti teistmoodi kui varem?

T. Aul: Võtsime tööle uue inimese, sertifikaadiga seonduv ei ole küll ta ainus tööülesanne. Pidime investeerima ka. Iga sertifikaat on kulu, mis peab ärile kasu tooma.

Eesti Väikesadamate Liidu (EVSL) tegevusest kõneles **Leo Filippov**, Saaremaa piirkonna esindaja. EVSL on oma 18 tegutsemisaasta jooksul püüdnud luua eeldusi kohalikele rannäärsetele kogukondadele, et elu seal püsiks ja tekiks ka perspektiiv edasi tegutsemiseks. L. Filippovi sõnul on oluline kaasata neid, kes teavad kohalikke olusid. EVSL töötab üleriigilise koostöövõrgustikuna, mis elavneb siis, kui väikesadamas kerkib üles probleem ja siis püütakse sellele leida kõige kompetentsem lahendus. EVSL ei jaga raha, kuid neil on suutlikkus ära kuulata, koos edasi mõelda ja siis leida parim lahendus edasiminekuks.

EVSL tegutseb piirkondlikul põhimõttel, mis tähendab et igas maakonnas toimib oma väikevõrgustik. Praktika toob ka küsimusi, mida on vaja laiemalt arutada või mille tähendus on üleriigiline või üleläänemereline. EVSL on sageli olnud algatajaks, esimese sammu astujaks, kui kogukonnal on midagi vaja. Rahastamine on projektipõhine, ideede elluviimist on toetanud keskkonnaministeerium ja KIK. Osaletakse õigusloomes, paljusid ettepanekuid ka arvestatakse.

2014 algatati parima keskkonnateadliku väikesadama tunnustamine, kelleks sel aastal on Orjaku sadam Käina vallas. Tunnustamise kriteeriumid on seotud merekeskkonna säästmisega.

K. Peterson märkis, et EVSLi puhul soovisimegi esile tõsta hariduslikku tegevust. Merehariduse ajalugu on Eestis pikk, kuid tänapäeval on noortega tegelejaid vähe, et noortel üldse merehuvi tekiks.

Keskkonnaminister **Keit Pentus-Rosimannus** märkis oma tervitussõnavõtus, et kui räägitakse mereressurssidest, siis mõeldakse enamasti kalu, vett, pinnast. Palju vähem räägitakse merega seotud emotsioonidest, mis on samuti väärtuslik ressurss. Minister

rõhutas, et mida rohkem on vastutustundlikke ja teadlikke merega kokku puutuvaid inimesi, seda kindlamatel alustel ja paremas olukorras meri on. Kui kiputakse arvama, et kaitseala moodustamisega on keskkonnas asjad kohe palju paremas korras, siis Läänemeri on hea näide sellest, kuidas kindlasti ei piisa kaitseala moodustamisest. Isegi Läänemere tervikuna kaitse alla võtmisest ei piisa, sest merele avaldub mõju ka maismaalt.

Ei piisa ka sellest, kui mere seisundi pärast pingutab üks tubli mittetulundusühing või kui pingutab üks ministeerium. Ministri sõnul oleks iseenesest ideaalne olukord see, kui me võiksime keskkonnaministeeriumi laiali saata, sest ühiskonna teadlikkus on sedavõrd kõrge nagu tänaste auhinnasaajate hulgas ja tegutsemine sama vastutustundlik. Riigipoolne vajadus reeglitega administratiivselt sekkuda muutub siis olematuks. Kuigi tänaseks ei ole me veel sinna jõudnud, siis erasektoris toimuvat arengut vaadates tundub, et me liigume õiges suunas. Iga inimese panus on vajalik selleks, et meie jaoks niivõrd olulise mere seisund aasta-aastalt paremaks, mitte vastupidises suunas, muutuks, tõdes minister.

ARUTELU I. MIDA ON VAJA TEHA LÄÄNEMERE HEA SEISUNDI SAAVUTAMISEKS JA MEREMAJANDUSE ARENGUKS?

Osalesid **Krista Kampus**, Läänemeremaade Nõukogu (LMN) Sekretariaadi vanemnõunik, **Silvia Lotman**, Eestimaa Looduse Fondi (ELF) looduskaitse ekspert ja juhatuse esimees, **Tuuliki Kasonen**, Eesti Tuuleenergia Assotsiatsiooni tegevjuht ja **Mart Undrest**, Eesti Kalapüügiühistu juht ja Eesti Kalurite Liidu esimees. Arutelu juhtis Kaja Peterson.

Küsimus osalejatele: kas nendes hinnangutes, mis täna arvamusküsitluses esile tulid, oli teie jaoks midagi üllatavat, kas soovite mõnda vastust või tulemust kommenteerida?

K. Kampus alustas laiemalt ja selgitas, millega LMN ja Baltic 21 tegeleb: kõikide valdkondadega, mis on seotud sellega, et päästa n-õ merd maalt. Kõik tänase foorumi küsimused ja ettekanded puudutavad ka tegevusi, mis toimuvad maal. LMN toetab rahvusvahelist koostööd. Häid kogemusi ja lahendusi on ümber Läänemere palju, kuid sageli seda ei teata ja tehakse korduvtegevusi ehk et koostöö, õigete võrgustike loomine, õigete inimeste ja asutuste kokku toomine on ülioluline.

Paar olulist valdkonda, mis meremajandust mõjutavad, on näiteks rohelised ehk säästvad hanked, säästev turism ja turismiettevõtjate teadlikkuse tõstmine. Koos Zennströmi fondiga on LMN alustanud ümarlaudade korraldamist, et toetada väikeettevõtete ja keskmise suurusega ettevõtete säästva turismi alast teadlikkust.

T. Kasonen sõnas, et esindades tuuleenergiaettevõtteid, meeldis talle arvamusküsitluses Läänemere tuuleenergia hindamise perspektiivikaks. Ta nõustus, et Läänemere kohta vastuvõetavad otsused ei ole isoleeritud, et nad avaldavad mõju ka maale ja vastupidi. Ta tõi näite, mis võiks energiatootmises kaasa tuua Läänemere kaitse alla võtmine – siis ei tule meretuulikuid, aga kuidas me siis oma väga saastavat energiatootmist rohelisemaks ja energiaportfelli mitmekesisemaks muudame?

T. Kasonen tõi veel hea näitena välja T. Nõmmanni ettekandes keskkonnahoidliku meretuulepargi ehitamise kohta räägitu, mida tuuleenergiaettevõtted saaksid kasutada.



Oskuslikult turundades või Eesti heaks tööle pannes võiks sealt tulla kasu, mida täna võib-olla ei oskagi hinnata.

S. Lotman tõi hääletusest välja kõikide nõustumise murega Läänemere pärast, vist ei olnud kedagi, kes ütleks, et Läänemerega ei ole muret. Ta lisas, et vabaühendusena ootaks ELF Euroopa Komisjonilt, HELCOM-ilt ja rahvusvahelistelt lepetelt palju tugevamat survet ja konkreetsemaid nõudmisi liikmesriikidele. Teiselt poolt, foorumi lõpupoole jõuti positiivsete näidetenä, kuidas asju on võimalik õigesti teha väga praktilisel tasandil.

ELF annab koos Maailma Looduse Fondiga iga aasta välja põllumajandusettevõttele Läänemere sõbra auhinda. Põllumajandus on sektor, millega on kõige suurem probleem ja seos, et maa pealt tuleks merd kaitsta. Iga põllumajandusettevõtte, kes sellesse tõsiselt panustab, on väga suure teene teinud Läänemerele. ELF-i jaoks ei ole küsimus selles, kas kaitsta suplusvett või jalutamisvõimalust mere ääres, vaid meri on ökosüsteem kui tervik ja me kaitseme kõiki, kes selles toiduvõrgustikus on. Loodetavasti ka ühiskonnas nähakse merd aina rohkem kui ökosüsteemi, mitte kui ühte sinist välja, mille alla ei näe.

S. Lotmani sõnul oli tore, et üldiselt usutakse järgmise kümne aasta jooksul Läänemere olukorra paranemisse. Hea planeerimise puhul on võimalik arendada nii majandust kui keskkonnakaitset ja jõuda parema mereseisundini. Maailma Looduse Fond ja ELF, nagu ka paljud teised, on jõudnud samale lahendusele, et Läänemere ääres keskkonda kaitstes on meie majandusel ja kogu ühiskonnal palju rohkem võita kui kaotada.

M. Undrest tõi välja keskkonnavalase teadlikkuse aspektid. Tema sõnul need, kes toimetavad merel ja mere ääres, elavad enamasti teadlikult ja kooskõlas merega ning soovivad, et keskkond säiliks parimal võimalikul viisil. On näiteks programme, et kala-laevad võiksid ka merest prügi kokku korjata. Meil õnneks seda prügi väga palju ei ole ja kui seda tekib, siis me korjame selle nagunii kokku. Näiteks on kalalaeva traali sattunud Volkswagen Golf, mis samuti kaldale toodi.

M. Undrest soovis ühiskonna teadlikkuse paranemist kalanduse alal. Kui jahinduses viimase kümne aastaga on salaküttimise probleem lahenenud – püssiga võõrasse metsa minemine ei oleks ühiskondlikult aksepteeritav –, siis kalanduses aeg-ajalt eeldatakse, et mere ääres elamine tähendab automaatset õigust seal kala püüda ja ühiskond mingil määral aktsepteerib seda. Naabrivalve peaks paremaks minema, siis oleks ka see valdkond probleemivabam Eestis.

Agnes Pilv (keskkonnaministerium) küsis, mis võiksid olla veel muud keskkonnavaldlikud alternatiivsed energiatootmismeetodid Läänemerele.

T. Kasonen vastas, et Pärnu- ja Hiiumaa merealade planeerimise töögruppides on tõstatatud sama teema. Üks alternatiiv on laineenergia, kuid me teame Läänemere jäätumist ja laineid. Kindlasti tasuks uurida, mida veel võiks teha, aga me peame olema realistlikud. Isegi kui riigi tasandil midagi otsustatakse, siis energiatootmise viivad ellu ettevõtted, kes hindavad, millal on elekter tulemas, mis hinnaga seda saab müüa, mis hinnaga seadmed kätte tulevad ja kui äriplaan kokku ei tule meie tingimustes, siis jääb see ellu viimata. T. Kasonen sõnas, et tuuleenergia on täna kõige reaalsem viis energiatootmiseks meres, aga see ei välista, et tulevikus võib midagi innovaatilisemat tulla.

K. Peterson: üks valdav arvamus tänases küsitluses oli see, et rahvusvaheline koostöö ja vastutuse jagamine riikide vahel oleks kõige õigem tegevusviis Läänemere seisundi parandamiseks. Mis valdkondades see võiks olla? Praegu on selline rahvusvaheline kokkulepe kalakvootide kohta.

Küsimusele vastas **K. Kampus**, kes sõnas, et tema jaoks riik ei ole ainult valitsus, vaid ka väga erinevad asutused, organisatsioonid, mittetulundusühendused ja inimesed. Ta tõi näiteid selle kohta, kuidas riigid omavahel koostööd teevad ja põhieesmärke seavad. Sellel suvel leppisid LMN-i välisministrid kokku uutes pikaajalistes prioriteetides, millest üks on jätkusuutliku meremajanduse ehk sinise majanduse arendamine, samuti madala süsinikusaldusega majandus ja koostöö kliimamuutusega kohanemisel. Eelmisel aastal kutsus LMN ellu kliimamuutusega kohanemise Läänemere dialoogi platvormi, et riigid saaksid vahetada kogemusi, mitte ainult ministriumid, vaid ka teadlased, poliitika-kujundajad ja teised. Kliimamuutus mõjutab väga palju meremajandust. Kaks aastat tagasi moodustati Läänemere säästva hariduse alane võrgustik, mis ei hõlma mitte ainult formaalse hariduse asutusi, vaid ka mittetulundusühendusi.

Kokkuvõtteks rõhutas K. Kampus koostöö tähtsust väga erinevates valdkondades, formaatides ja erinevate osaliste osavõtul, mis ei ole ainult formaalne koostöö või poliitilised kokkulepped riikide vahel nagu kalakvoodid.

KOOSTÖÖ LÄÄNEMERE KAITSSEL JA SÄÄSTVAL KASUTUSEL: ROOTSI JA EESTI KOGEMUSED

Sessiooni avas tervitussõnavõtuga **Rootsi kroonprintsess Victoria**, kes rääkis oma sidemetest Läänemerega ja murest Läänemere tervise pärast. Ta avaldas lootust, et nii riikide- ja inimestevahelise kui ka poliitika ja teaduse koostöö abil jõuame terve ja viljaka mere taastamise eesmärgini.

Suursaadik Raul Mäik, Läänemere piirkonna erivolitustega diplomaatiline esindaja, märkis, et sel aastal on Eesti juhtrollis peaaegu igas Läänemere koostööorganisatsioonis, milles me osaleme. Seepärast on 2014 Eesti jaoks Läänemere aasta. Ühine vastutus Läänemere eest on Läänemere piirkonna koostöö keskmes. Ta tutvustas Läänemere-maade Nõukogus vastuvõetud uusi pikaajalisi eesmärke, mis kajastavad ka terviklikku merenduspoliitikat. Samuti rõhutas ta kõikide sektoritega koostöö vajalikkust Läänemere kaitsel ning tõi näiteid vastavatest projektidest.

Lisa Emelia Svensson, Rootsi suursaadik ookeanide, merede ja magevee alal, alustas oma ettekannet Euroopa Komisjoni algatatud sinise kasvu (*blue growth*) kontseptsiooni selgitamisega, kus peamine ei ole meremajanduse sektori defineerimine, vaid see, kuidas uuenduslikult merd ja tema ressursse kasutada. Innovaatiline peaks olema ka üksteiselt õppimine. Kuigi kontseptsioon ei räägi palju majandamisest (*governance*), siis see on samuti väga tähtis teema. Ka L. E. Svensson peatus põhjustel, miks Läänemeri on niivõrd tundlik välistele mõjutustele. Ta tutvustas Boston Consulting Group'i ja WWFi tehtud uurimust Läänemere nn äriplaani kohta, mis näitas, et kulud merekeskkonna taastamiseks on tegelikult investering, mitte ainult tulevikus kasu saamiseks, vaid kohe praegu.



Läänemeri on ka Rootsi uue valitsuse põhiteemade hulgas, eelkõige keskendutakse eutrofeerumise vähendamisele ja saastamise vältimisele selle tekkekohas. Samuti rõhutas ettekandja teaduse rolli poliitika kujundamisel, aga ka seda, et teadus peab rääkima arusaadavas keeles. Lõpetuseks tõi ta välja kaasamise, eriti kohaliku tasandi kaasamise, kust tulevad vajalikud teadmised, mis peavad jõudma kõige kõrgemale tasandini.

André Karpištšenko, Planet OSi teadustöö juht, esitles võimalusi, mida annab sensorite ja suuremahuliste andmete integreerimine ning tõi näiteid Läänemere kohta. Planet OS on loonud globaalse lahenduse ookeanide ja merede keskkonnaandmete koondamiseks, et lihtsustada muutuvale keskkonnale reageerimist, kui otsuste tegemiseks on vaja kiiresti andmeid saada.

Sensorite kasutamine kasvab nii maismaal kui merel. Planet OSi lahendus kogub kokku info satelliitidelt, superarvutikeskustest, radaritelt, sonaritelt jm tüüpi sensoritelt. Süsteemi on oma andmed integreerinud juba 33 organisatsiooni, sh Läänemere piirkonnast. Sisse logides on võimalik näha avalikult kättesaadavaid andmeid. Nt üks kaart näitab merepinna temperatuuri ühel päeval oktoobris. Saab minna kohaga täpsemaks, vaadata reaajas andmeid, trende ja teha kohapeal otsuseid, seejuures juba enne võimaliku hädaolukorra saabumist.

On olemas sensoreid, mis kasutavad päikese- ja laineenergiat ning võivad liikuda merel pikki vahemaid. Tänu mobiilsusele saab sellise sensoriga koguda väga täpset infot huvipakkuva ala kohta. Samamoodi kogutakse andmeid õhust ja saadetakse kesksesse süsteemi mehitamata õhusõidukitega. Kaugseires ei pea tänu nanosatelliitidele enam kõrgresolutsiooniga pildi või video saamiseks päeva ootama. Meresisemust saab samuti vaadelda: näiteks sensoritega vees mõõdetud helisid ja laeva tekitatud müra levikut analüüsida. Ka täna jutuks olnud tuuleenergeetika puhul on süsteemist kasu, kuna see koondab andmed merejää, tuule, lainete jms kohta, mis aitab kaasa tuulepargile parima ehitusliku lahenduse ja asukoha leidmisel.

Lõpetuseks võttis ettekandja kokku võimalused, mida suurandmed ja sensorid Läänemere kohta annavad: täpne vaade merepinnale ja mere sisemusse. Üha rohkem riike teevad sellealast koostööd.

Allan Larsson, endine Rootsi rahandusminister ja Forum Östersjöni juhatuse liige tutvustas Läänemere algatust Burgsviki lahe puhastamisest ja kutsus Eestit koostööle. Burgsvik asub Gotlandil ja kannatab tugeva eutrofeerumise all. Kuna sellele ei ole õigel ajal reageeritud, siis see on andnud tõuke kodanikualgatusele lahe taastamiseks. Selleks on plaanitud ellu viia kuus temaatilist näidisprojekti. Umbes 50 inimest teeb vabatahtlikku tööd ja töötatakse koos teadlastega.

Näidisprojektide põhjal on hinnatud, et lahe taastamiseks kulub 3 miljonit eurot. Ettekandja tõi näite kasu kohta, mis selle raha eest saab. Lahe kaldale oli plaanitud rajada ökoküla, kuid kehvade keskkonnatingimuste tõttu lükkas maaomanik investeeringu (25 miljonit eurot) edasi. Seega, kui laht saab taastatud, hakatakse ka investeerima suurt hulka raha, mille kõrval 3 miljonit on väike summa.

Ümber Läänemere on palju sarnaseid „Burgsviki“ lahti, mis nõuavad tegutsemist. A. Larsson kutsus Eestit üles osalema „Save the Sea“ projektis koos Gotlandi ja Ahvena-

maaga. Iga-aastaselt Almedaleni nädalal korraldatakse juulis 2015 Läänemere nädal, kuhu oodatakse samuti Eestit osalema.

ARUTELU II. MEREMAJANDUS TUNDLIKUS LÄÄNEMERE KESKKONNAS

Osalesid Eesti keskkonnaminister **Keit Pentus-Rosimannus**, **Lisa Emelia Svensson**, Rootsi suursaadik ookeanide, merede ja magevee alal, **Johan Magnusson** Euroopa Komisjoni merenduse ja kalanduse direktoraadist, **André Karpištšenko** Planet OSist ja **Allan Larsson**, Forum Östersjöni juhatuse liige. Arutelu juhatas Tea Nömmann.

Küsimused osalejatele: kes on vastutavad Läänemere seisundi parandamise eest: tööstusettevõtted, põllumajandusettevõtted, rahvusvahelises koostöös, meie kõik? Kuidas kõige innovaatilisemalt meremajanduse ja Läänemere kaitse väljakutsetele vastata, mis valdkonnale peame keskenduma?

T. Nömmann tõi koostöö näiteks Rootsi, kes on olnud väga aktiivne globaalsete tegevuste algataja. Stockholmi rahvusvaheline veeinstituut (SIWI), SEI, ÜRO keskkonna-programm ja arenguprogramm, ülemaailmne veepartnerlusühendus (Global Water Partnership) jt on loonud tegevusplatvormi [Action Platform for Source-to-Sea Management](#), et koordineeritult juhtida ja omavahel siduda majandamist maal, rannikul ja merel.

J. Magnusson arvas, et meremajanduses töökohtade loomiseks ja kasvu soodustamiseks, mis oleks samal ajal Läänemere jaoks säästev, on meil väga hea vahend olemas – mereala ruumilise planeerimise raamistiku direktiiv. J. Magnusson tõi välja, et ka tänases arvamusküsitluses toetas suur osa vastajaid seisukohta, mille järgi oskuslikul planeerimisel on Läänemeres ruumi uutele kasutajatele. Mereala planeerimine Euroopa Liidus on omamoodi katseprojekt maailmas. Selle vastu on huvi tuntud USAs ja Hiinas. Hea oleks seda mudelit laiendada kogu maailmamerele.

K. Pentus-Rosimannus: kui vastata küsimusele, kes on vastutav, siis ma ütleksin, et kes ei oleks? Merel on palju pakkuda, kuid tema eest peab ka hoolitsema – nii nagu igas suhtes, kui tahta, et suhe töötab. Ka keskkonnaministri hinnangul on mereala planeerimine üks peamisi vahendeid merekasutusega seotud väljakutsetele vastamiseks. Tavaliselt on puudus teadmistest, kuidas tundlikku ökosüsteemi mõjutatakse ja tahtlikult keskkonda enamasti ei kahjustata. Seepärast peavad olema regulatsioonid ja reeglid sätestatud ka ruumilise planeerimise kaudu, mille abil on mere kasutajatel võimalik oma tegevusi planeerida.

Üks viis tavainimeste teadmiste suurendamiseks on IT-lahendused andmete kiiresti kättesaadavaks tegemiseks ja avalikkusega jagamiseks. Seepärast on tähtis, et kõik Läänemere maad merekeskkonda seiraksid ja andmeid koguksid ning neid teistega jagaksid – ühe riigi merekeskkonna seisund mõjutab ka teisi riike.

L. E. Svensson märkis, et igaühel on oma roll: valitsustel, ettevõtetel, meedial, vabaühendustel, teadlastel. Valitsustelt oodatakse juhtimist, ettevõtetelt uuenduslikkust jne. Tähtis on leida huvitav koostöö ja partnerlus asjaosaliste vahel. Selleks peab ka oma mugavast kastist välja tulema. Ta tõi näite Rootsi läänerannikul asuvast reoveepuhastusjaamast, mis hakkas koostööd tegema lähedal asuva karbikasvandusega. See on soodne



mõlemale: ettevõtte saab võrreldes konventsionaalse tehnoloogia odavamalt heitvett käidelda ökosüsteemiteenust kasutades, ja karbid elavad nende jaoks sobivas keskkonnas. Selliseid näiteid oleks vaja rakendada laialdasemalt.

L. E. Svensson juhtis tähelepanu teadmiste rollile: keskkonnaküsimusi ei pea arutama ainult keskkonnainimestega, vaid tuleb kaasata ka majandus-, kultuuri-, sotsiaalvaldkonna inimesi. Sellist käsitlust on vaja levitada ka haridussüsteemis.

A. Karpištšenko võrdles Läänemere probleeme ühisomandi tragöödiaga, milleni on viinud vähenenud koostöö kõige ülemisel tasandil. Piiriülest koostööd oleks seejuures vaja ka detailides: kuidas andmeid koguda, kuidas neile ligi pääseda. Igaühele era- või avalikust sektorist võiksid üle maailma loodud teadmised Läänemere kohta kättesaadavad olla. Seega peab hakkama tarku otsuseid tegema ka globaalselt, mitte ainult kohalikul tasandil. Näiteks USA-s on riigil üsna lihtne kõigile kogutud andmetele juurde pääseda. Loodetavasti hakkab see nii olema ka Läänemere-äärsetes riikides.

A. Larsson toetas samuti piiriülese koostöö, Läänemere strateegia, andmete kättesaadavuse jm tähtsust, mida eelkõnelejad mainisid. Tema arvates on siiski Läänemere koostöö puhul praegu suurim probleem kohaliku tegevuse defitsiit. Vaja on inimesi, kes niidaksid heina, korjaksid pilliroogu jne. A. Larsson sõnas, et kui tema oleks poliitik, keskkonnaminister, seaks ta sihi järgmise nelja aastaga luua iga lahe juurde tegevusrühm, kes lahe eest hoolitseks ja seda majandaks. Sellist tööd saab teha kohalik tasand, mitte riik või maakond. Läänemere ääres on Rootsil umbes 1000 lahte, seega oleks vaja 1000 tegevusrühma. Rootsi võiks siin eeskujuna näidata.

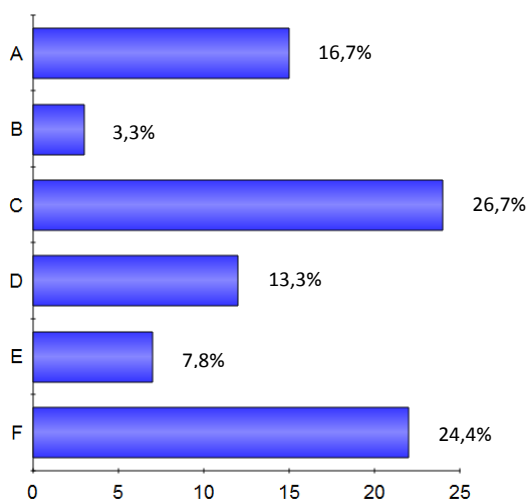
T. Nömmann võttis aruteluringi kokku sõnadega, et koostöö ja kaasamise vajalikkuse poolt on kõik. Kuid see on aeganõudev tegevus, samas kui direktiivid on meile seadnud ambitsioonikad tähtajad. Siiski ei peaks see meid heidutama, sest kaasates ja asjaosaliste vahelises usalduslikus õhkkonnas saab lõpptulemus parem.

KÜSIMUSED-VASTUSED HÄÄLETUSPULDIGA

Ettekannete vahel esitas Imbi Henno Tallinna Ülikoolist foorumil osalejatele 13 peamiselt Läänemere-teemalist küsimust, et saada kuulajatelt tagasisidet, mida nemad foorumil kõlavatest teemadest arvavad, ja jagada seda kõigi saalisviibijatega. Kokku registreeriti vastamiseks 90 hääletuspulti. Vastused on esitatud iga küsimuse/väite järel oleval joonisel: iga vastusevariandi valinute hulk protsentides ja vastajate hulk kokku. X-telg märgib vastajate arvu.

1. Milline on teie tegevusala?

- A. Sadamad ja laevandus/kalandus
- B. Meremajanduse korraldus
- C. (Mere)keskkonnakaitse
- D. Mereuuringud/keskkonnauuringud
- E. (Mere)haridus
- F. Muu

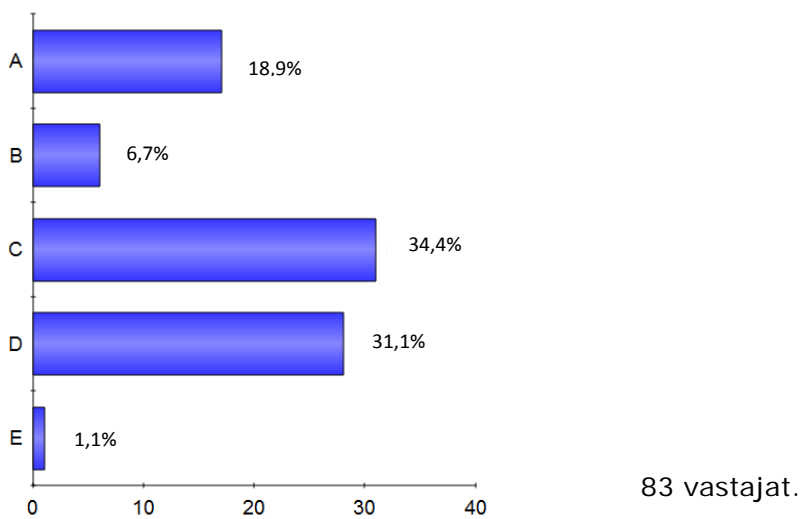


83 vastajat.

2. Kuidas tulite foorumile?

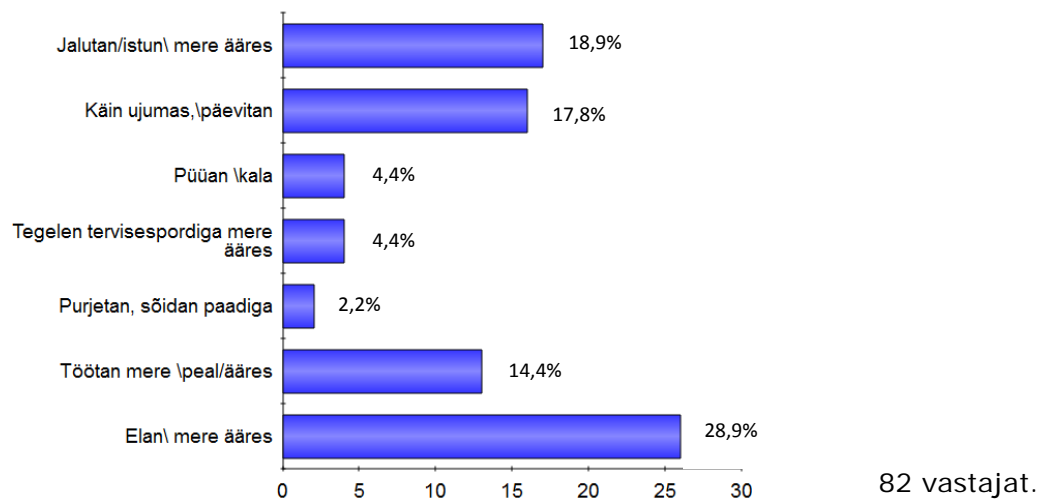
- A. Pikema tee jalgsi
- B. Pikema tee laeva või lennukiga
- C. Pikema tee ühistranspordiga
- D. Pikema tee autoga
- E. Pikema tee jalgrattaga





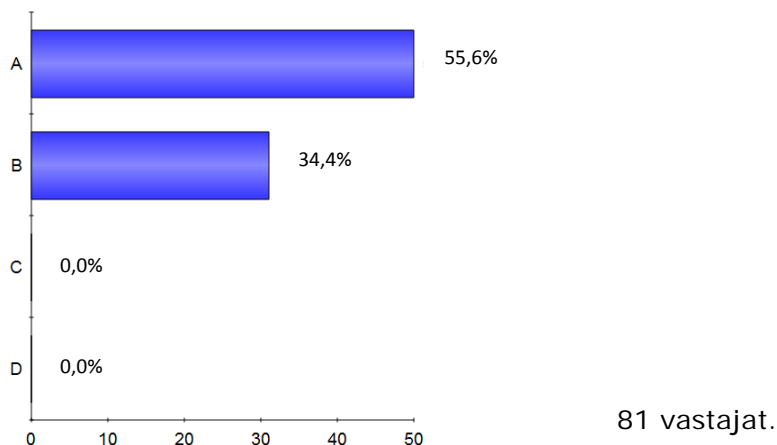
3. Minu suhe Läänemerega. Kõige enam ma:

1. Jalutan/istun mere ääres
2. Käin ujumas, päevitan
3. Püüan kala
4. Tegelen tervisespordiga mere ääres
5. Purjetan, sõidan paadiga
6. Töötan mere peal/ääres
7. Elan mere ääres



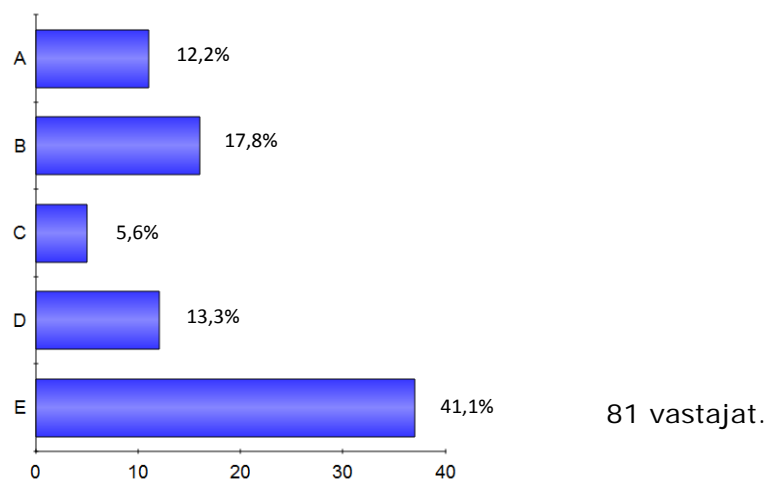
4. „Läänemere seisund on murettekitav.“

- A. Nõustun täielikult
- B. Nõustun osaliselt
- C. Pigem ei nõustu
- D. Ei nõustu



5. Mida mõistate eelkõige Läänemere halva seisundi all?

- A. Suplusvee halb kvaliteet
- B. Kala on vähe
- C. Võõrliike on üha enam
- D. Meri ja rannad on prügised
- E. Muu põhjus

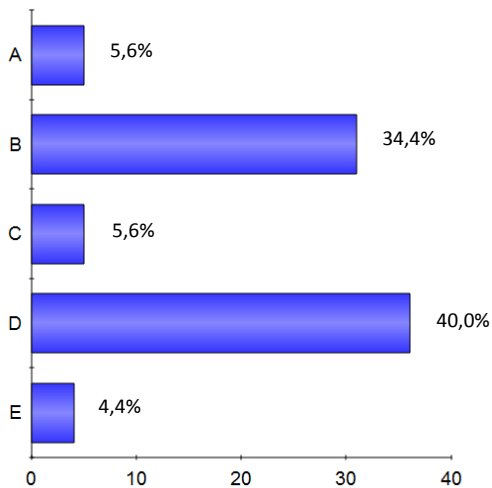


Kõige rohkem hääli saanud variant E (muu põhjus) sisaldab paljude vastajate arvamust, et eelkõige mõistetakse Läänemere halva seisundi all eutrofeerumist. Küsimustiku koostajad pidasid vastusevariantide väljapakkumisel silmas eesmärki selgitada välja, mida eutrofeerumine on põhjustanud, ehk mis on vastajate arvates selle protsessi kõige häirivam tagajärg.

6. Kas Läänemere ruum on üle- või alakasutatud?

- A. On juba praegu ülekasutatud
- B. Oskuslikul planeerimisel on ruumi ka uutele kasutajatele
- C. Läänemeri on alakasutatud
- D. Erinevates piirkondades on olukord erinev
- E. Ei oska öelda

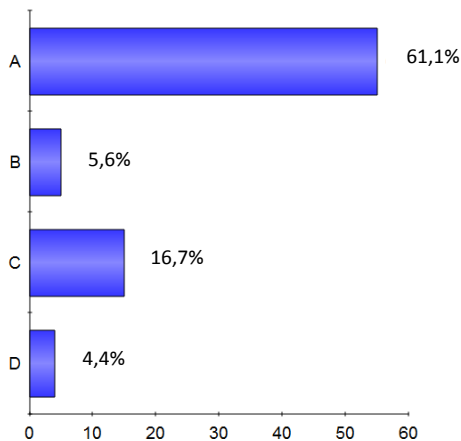




81 vastajat.

7. Meremajanduse osakaal Eesti majanduses järgmise 5–10 aasta jooksul?

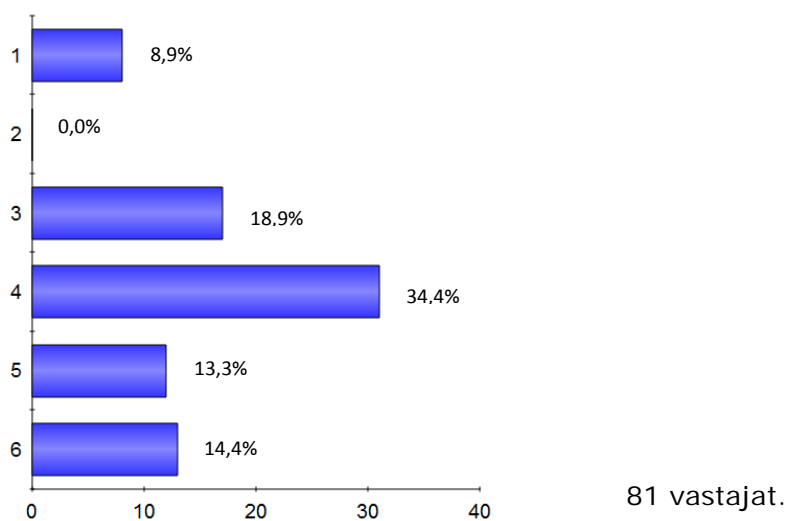
- A. Pigem kasvab
- B. Pigem väheneb
- C. Püsib enam-vähem samal tasemel praegusega
- D. Ei oska öelda



79 vastajat.

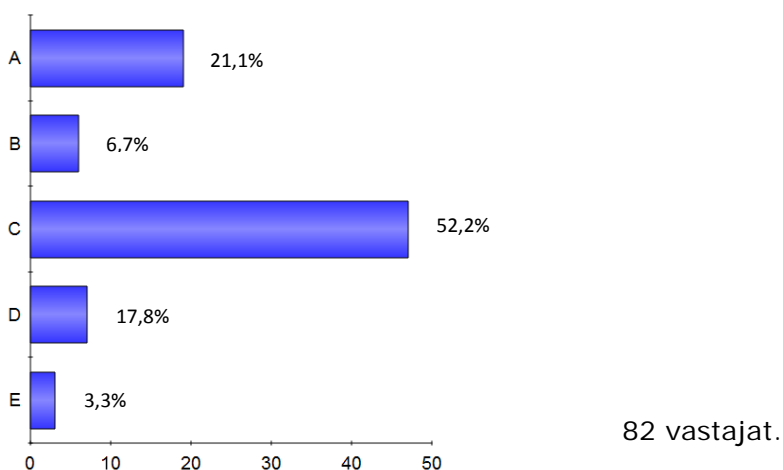
8. Millisel majandusharul on Läänemeres Eesti jaoks Teie arvates kõige suurem perspektiiv?

1. Kalapüük ja vesiviljelus meres
2. Maavarade kaevandamine (liiv, muda, jt)
3. Tuuleenergia tootmine
4. Mereturism ja reisilaevandus
5. Kaubalaevandus
6. Merebiotehnoloogia



9. Tuuleenergia tootmise potentsiaal Eesti vetes on:

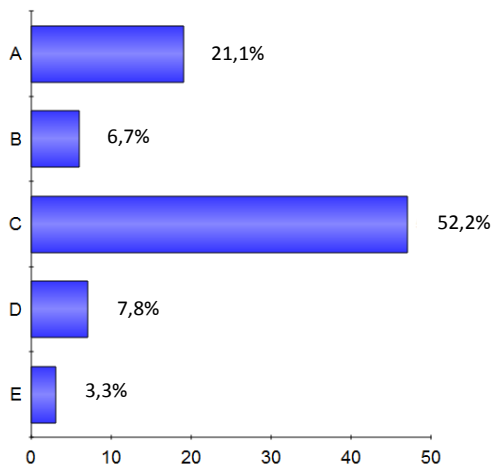
- A. Suur
- B. Väike
- C. Potentsiaal sõltub paljude huvide realiseerumisest
- D. Potentsiaal sõltub naaberriikide huvidest ja kokkulepetest
- E. Ei oska öelda



10. Milline võimekus on Eesti riigis kõige madalam?

- 1. Inimeste päästevõimekus merel
- 2. Meresõiduvahendite ja nende juhtide nõuetele vastavuse kontroll
- 3. Õlireostuse likvideerimise võimekus merel
- 4. Õlireostuse likvideerimise võimekus rannal
- 5. Õliste lindude ja loomade puhastamine, taastus
- 6. Mereseire võimekus

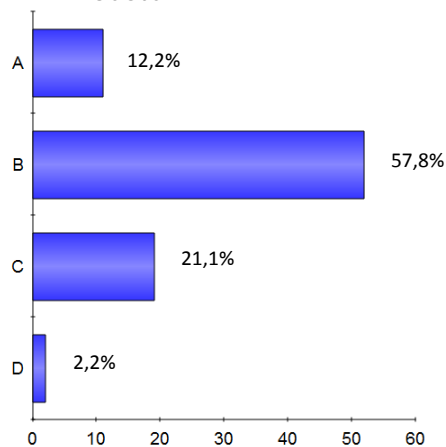




82 vastajat.

11. „Läänemere seisund järgmise 10 aasta jooksul paraneb.“

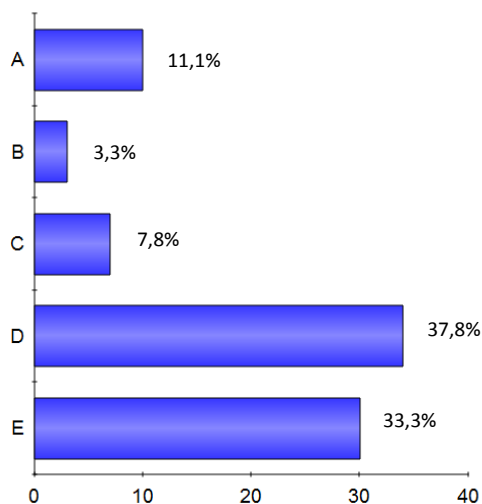
- A. Nõustun täielikult
- B. Nõustun osaliselt
- C. Pigem ei nõustu
- D. Ei nõustu



84 vastajat.

12. Kellest sõltub eelkõige Läänemere seisundi parandamine?

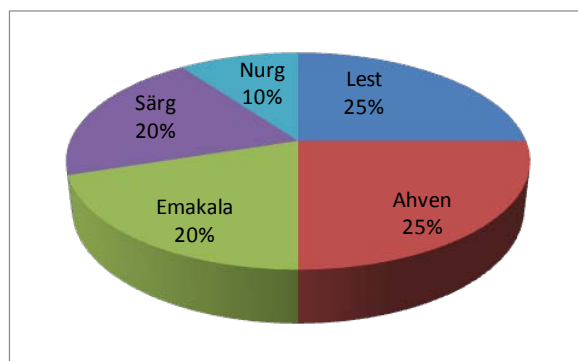
- A. Riigi- ja kohalikust võimust
- B. Tööstusettevõtetest
- C. Põllumajandustootjatest
- D. Rahvusvahelisest koostööst ja vastutuse jagamisest riikide vahel
- E. Igaühe vastutusest



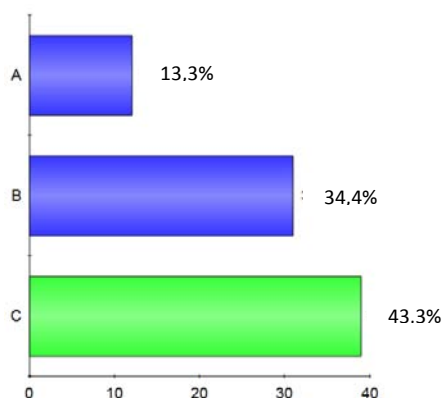
84 vastajat.

13. Kelle menüü on kujutatud diagrammil?

- A. Inimese
- B. Kormorani
- C. Hallhülge



Väinamere hallhüljeste toitumisandmed.
Allikas: Tegevuskava hallhüljeste kaitse korraldamiseks Eestis. Tallinn, 2000.



82 vastajat. Õige vastus: C

Foorumil oli avatud Tiit Hundi fotonäitus „Noor meri“. Foorumi korraldajad toetasid Eestimaa Looduse Fondi niidurüdi elupaikade taastamise projekti ja MTÜd MAKU, kus erivajadustega inimesed valmistavad kinkekotte.

Kokkuvõtte koostas Piret Kuldna, Säästva Eesti Instituut / SEI Tallinn.

