

”De kör över en ändå..”

Konsekvenser av gruvan i Kaunisvaara för Muonio sameby

SEI working paper
April 2021, korrigerat december
2022

Rasmus Kløcker Larsen (SEI)

Maria Boström (SSR)

Muonio sameby





Stockholm Environment Institute
Linnégatan 87D 115 23 Stockholm, Sweden
Tel: +46 8 30 80 44 www.sei.org

Author contact: Rasmus Kløcker Larsen
rasmus.klocker.larsen@sei.org
Layout: Richard Clay
Cover photos: © Maria Boström and Johanna Sevä

This publication may be reproduced in whole or in part and in any form for educational or non-profit purposes, without special permission from the copyright holder(s) provided acknowledgement of the source is made. No use of this publication may be made for resale or other commercial purpose, without the written permission of the copyright holder(s).

Copyright © March 2021, December 2022 by Stockholm Environment Institute
[Dec 22, changes made to: p10, Tabell 1; p14, para5 + footnote; p29, Plante et al. 2018, Kløcker Larsen et al. 2020]

Stockholm Environment Institute is an international non-profit research and policy organization that tackles environment and development challenges.
We connect science and decision-making to develop solutions for a sustainable future for all. Our approach is highly collaborative: stakeholder involvement is at the heart of our efforts to build capacity, strengthen institutions, and equip partners for the long term.
Our work spans climate, water, air, and land-use issues, and integrates evidence and perspectives on governance, the economy, gender and human health.
Across our eight centres in Europe, Asia, Africa and the Americas, we engage with policy processes, development action and business practice throughout the world.

Čoahkkáigeassu

"Dulbmot min goitge...": Kaunisvaara ruvkki čuozausat Muonio čerrui

Dát raporta ovdanbuktá dutkama Muonio čearu vásáhusaid Kaunisvaaras ruvkki čuozausain, mii ásahuvvui Northland Resourcesis ja dál jodihuvvo Kaunis Ironis. Otne lea stuorra diehtováilevašvuohta mii guoská duohta váikkuhusaide ruvkeindustriijas sámi eanangeavaheapmái, ja maid boazodollui. Min dieđu mielde lea vuosttaš gearddi dutkan empiralaččat lea sáhttán čalmmustahttit got čearru ruota bealde lea geahččalan ráddjet váikkuhusaid ruvkeásaheamis soahpamušaid bokte fitnodagain.

Dutkan čađahuvvui 2019-2020 ovttasbargguin čearu, Ruota Sámiid Riikasearvvi ja Stockholm Environment Institute gaskal. Diehtočoaggin lea dahkkon bargočoahkkimiid, jearahallamiid, bargobájiid, dokumeantaanalysaid ja gártemiid bokte doarjagiin RenGISain ja dutkamiin ráfehuhttinavádagain birra. Deaddu dán raporttas lea jur Muonio čearu vásáhusain ja váikkuhusat iežá čearuide dahje sámiide geat eai leat boazobarggus eai leat dán olis.

Boađus vuoseha ruvkki stuorra váikkuhusaid, earret iežá eananmassimiid, ráfehuhttin ealus ja johtingeainnodagain botken, guohtuneatnamiid billisteamii ja jahkegierddu muktašeamit; hedjonan boazodearvvašvuohta ja vuoibmi ja dáinna unniduvvon njuovvandeattut ja ekonomalaš massimat; ja vel psyhkalaš geahččalusat, uhkádušat ja vuorjamat iežáin báikkálaš servodagas, unniduvvon vejolašvuođat nuoraide čearus álgit boazodoaluin ja hedjonan geavaheapmi árbevirolaš máhtuin. Dat vuoseha maid got čearru marginaliserejuvvui lohpeproseassa oktavuodas, sihke stáhta instánsain ja fitnodagain.

Deháleamos loahppaboađus lea ahte čuozausat maid čearru lea gillán rasttilda – mealgat - dan ráddjehuvvon váikkuhusa man einnostedje go ruvki juolluduvvui lobi. Dasa lassin stuorra oasis doaimmas eai leat goassige guorahallon dahje dohkkehuvvon ovttage eiseválddis, biraslobis eai leat eavttut got vaháгат čerrui galget muddejuvvot ja Kaunis Irona bealis eai leat dahkan makkárga doaimmabijuid buhtadit čearu. Iežá sániiguin čearru ii leat dan rájis go ruvki ásahuvvui 2012 ožžon makkárga buhtadusa daid ollu vahágiin ja ekonomalaš massimiin maid ruvki lea buktán. Muhtin váikkuhusaid ii goitge goassige sáhte buhtadit albma láhkái ekonomalaččat, ovdamearkka dihte psyhkalaš gierdamiid dahje vaháгат sámi kultuvrii. Raporta goitge čájeha moanaid čuozausaid maid galggaše buhtaduvvot ekonomalaččat ja maid galgá váldit vuhtii jus čearru vállje gáibidit buhtadusa Kaunis Ironis.

Dat mii dahká dán dutkama erenoamážin viidát perspektiivvas lea ahte addá gova dain dilemmain maid Muonio čearru lea šaddan giedahallat, dán rádjái lihkestuvvama haga, geahččaleamis oláhit soahpamuščovdosa (álggus Northland Resourcesiin ja maŋŋil Kaunis Ironiin). Čearru álggahii daid ráđdehallamiid ii dan dihte go háliidii muhto go dovde ahte sis leai bággu – rattesuorri gos váilevašvuođat ruota láhkaásahasas mii guoská sámi vuoigatvuođaide leai sivvan. Dás dutkan vuoseha váilevaš suoji sámi vuoigatvuođaide ja boazodollui mii geahnohuhtta suoji sámi vuoigatvuođaide ja boazodollui go čearut eai luohit duopmostuoluide iige stáhtalaš eiseválddiide dahje sis váilot dárbbaslaš návccat ja kapasitehta bealuštit iežaset rivttiid.

Gávdnojit maid oaidnemeahtun čatnosat politihka, lohpeaddima ja ruvkeindustriija gaskkas mat leat surranveara demokrátalaš geahčastagas. Rádjeeatnokokmišuvnnas mearridanvuogis leat ollu gažaldatmearkkat, earret iežá báikkálaš politihkkariin Norrbottenis sáhtálii leat mearkkašahtti váikkuhanvejolašvuohta. Lohpeaddinproseassa marginaliserii čearu mii lea massán muhtin sin deháleamos láidomiid ja ekonomalaš buhtadusa haga. Otne čerrui vuordá Kaunis Irona plánaid viiddidit seammá ruvkki vel eanet ja eai leat makkárga dáhkádušat suodjái.

Sammanfattning

"De kör över en ändå..." Konsekvenser av gruvan i Kaunisvaara för Muonio sameby

Denna rapport presenterar en studie av Muonio samebys erfarenheter av de konsekvenser som gruvan i Kaunisvaara fört med sig, en gruva som etablerades av Northland Resources och nu drivs av Kaunis Iron. Det finns i dag ett stort kunskapsglapp angående vilka de faktiska konsekvenserna är av gruvindustri på samisk markanvändning, inklusive renskötsel. Detta är så vitt vi vet första gången som forskningen empiriskt kunnat belysa hur en sameby försökt begränsa konsekvenserna av en gruvetablering genom att inleda en avtalsförhandling med ett gruvbolag.

Studien genomfördes 2019–2020 i ett samarbete mellan samebyn, Svenska Samernas Riksförbund och Stockholm Environment Institute, grundat på metodik från deltagande aktionsforskning och baserat på forskningsetiska principer för urfolksforskning. Datainsamlingen har bestått av arbetsmöten, intervjuer, workshops, dokumentanalys och kartering med stöd av RenGIS och forskning om störningszoner. Fokus i denna rapport är på just Muonio samebys erfarenheter, gruvans konsekvenser för andra samebyar eller icke-renskötande samer i området har inte inkluderats.

Resultaten visar på omfattande effekter av gruvan, bland annat i form av markförluster, störningar på renhjorden och blockering av flyttstråk, slitage på betesmarkerna och rubbningar av årscykeln; försämrad renhälsa och kondition och som följd minskade slaktvikter och ökade ekonomiska förluster. Det har även medfört psykiska påfrestningar för samebyns medlemmar, lett till hot och påtryckningar från andra i lokalsamhället, försvårat möjligheterna för unga i samebyn att satsa på renskötsel och även bidragit till minskad användning av traditionell samisk kunskap. Studien visar också hur samebyn marginaliserades i samband med tillståndsprocessen, av både statliga instanser och gruvbolag.

Den viktigaste slutsatsen är att de konsekvenser som samebyn fått uthärda överstiger – och det med bred marginal - den begränsade påverkan som en gång förutsågs i samband med att gruvan beviljades tillstånd. Därutöver har stora delar av verksamheten aldrig utretts eller godkänts av någon myndighet, miljötillståndet saknar villkor för hur skadorna på samebyn ska regleras och Kaunis Iron har i sin tur inte gjort något åtagande om att ersätta samebyn. Med andra ord har samebyn sedan gruvan etablerades år 2012 inte fått någon kompensation för de många skador och de stora ekonomiska förluster som gruvan orsakat dem. Vissa av de medföljande konsekvenserna kan visserligen aldrig ersättas ekonomiskt, som exempelvis psykiska påfrestningar eller skador på den samiska kulturen. Rapporten visar emellertid på ett flertal konsekvenser som rimligen borde vara föremål för ekonomisk ersättning och därför bör beaktas om samebyn skulle välja att utkräva ersättning från Kaunis Iron.

Vad som gör denna studie speciell i ett större perspektiv är att den ger inblick i de dilemman som Muonio sameby fått hantera i ett, hittills misslyckat, försök att nå en avtalslösning (inledningsvis med Northland Resources och sedan Kaunis Iron). Samebyn inledde dessa förhandlingar inte för att man egentligen ville utan för att man kände sig så illa tvungen – ett framtvingat vägval som beror på bristerna i svensk lagstiftning vad gäller samiska rättigheter. I detta avseende visar studien hur det bristfälliga skyddet för samiska rättigheter och renskötsel undergräver rättssäkerheten i gruvvärenden, när samebyar inte litar på domstolar eller statliga myndigheter eller har de nödvändiga resurserna och kapaciteten för att kunna försvara sina rättigheter.

Besluten som ledde upp till gruvprojektet visar också på dolda kopplingar mellan politik, tillståndsgivning och gruvindustri som är bekymrande ur ett demokratiskt perspektiv. Beslutsgången i Gränsälvscommissionen omgärdas exempelvis av ett flertal frågetecken, bland annat kan lokalpolitiker från Norrbotten ha haft ett inflytande på beslutsprocessen. Tillståndsprocessen kom att marginalisera samebyn som nu har förlorat några av sina viktigaste betesmarker och blivit utan ekonomisk ersättning. Idag står samebyn inför planer från Kaunis Iron på ytterligare expansion av samma gruva och nu som då utan några som helst skyddsgarantier.

Summary

‘They’ll run you over anyhow’: The impacts of the mine in Kaunisvaara on Muonio reindeer herding district

This report presents a study of the consequences of the mine in Kaunisvaara, based on the experiences of the Muonio Reindeer Herding District. This mine was opened in 2012 by Northland Resources and is now operated by Kaunis Iron. To date, little research has been carried out about the impacts of mining on Sámi land use, including reindeer herding. This is, to our knowledge, the first empirical study of how a Sámi reindeer herding district in Sweden has sought to curtail the negative impacts of mining by negotiating an agreement directly with the company.

The study was conducted in 2019 and 2020 in a collaboration involving the Voernese Reindeer Herding District, Sámiid Riikasearvi (the Swedish Sámi Association) and the Stockholm Environment Institute, based on participatory action research methodology and Indigenous research ethics. Data generation consisted primarily of interviews, workshops, document analysis, and GIS mapping. In this report, we focus on the Muonio Reindeer Herding District and do not address the impacts of the mine on other districts or on those Sámi not engaged in reindeer herding.

The results demonstrate that the mine has had extensive impacts, including land dispossession, disturbance of reindeer herds, obstruction of reindeer migration routes, changes to reindeer’s annual migratory patterns, and degradation of pastures. The health and fitness of reindeer has also been negatively affected, which has reduced the weight of reindeer at slaughter, resulting in economic losses. Furthermore, the mine has provoked psychological stress, threats of violence from other local inhabitants, held back Sámi youth from committing to a future in reindeer herding, and reduced the use of traditional Sámi knowledge. The study also shows how the Muonio Reindeer Herding District was marginalized during the process of licensing the mine, both by state institutions and companies.

The most important insight is that the consequences experienced by Muonio Reindeer Herding District far exceed the limited impacts that were envisaged when the mine received its permits. Moreover, large parts of the operation have never seen any impact assessment or been approved by any government authority; the environmental permit is silent about how the impacts should be regulated; and Kaunis Iron has, to date, not made any commitment to compensate for the damages incurred. In other words, since the mine was opened in 2012, Muonio Reindeer Herding District has not received any compensation for the many impacts and economic losses it has experienced. To be sure, some of the impacts can never be meaningfully compensated for financially, including the psychological and cultural impacts. Still, this report shows that many of the impacts indeed ought to trigger economic compensation, should Muonio Reindeer Herding District opt to make a claim on Kaunis Iron.

In a wider perspective, this study is special in that it offers a view into the dilemmas that Muonio Reindeer Herding District has faced in its attempts, so far failed, to negotiate agreements – first with Northland Resources and later with Kaunis Iron. The district engaged in these negotiations in the perceived absence of viable alternatives; a decision that felt forced on them due to the weaknesses in Swedish legislation with respect to Sámi rights. As such, the study points to how the weak legal protection for Sámi rights, and reindeer herding specifically, undermines the rule of law in the mining sector when Sámi reindeer herding districts do not trust the courts or government authorities, nor have the required resources or competencies to defend their rights.

The decisions leading up to the opening of the mine also indicate hidden connections between politics, licensing, and the mining industry – connections that are worrying from a democratic perspective. For instance, there are several question marks over the robustness of the decision-making process in the Finnish-Swedish Transboundary River Commission, including over the potential influence of local politicians in Norrbotten. The licensing process marginalized the reindeer herding district, which has by now lost some of its most valued grazing lands, and without financial compensation. Today, Muonio Reindeer Herding District is faced with Kaunis Iron’s plans to further expand the mine and, as before, it does so without any guarantee that its rights will be protected.

Innehåll

Čeahkkáigeassu	3
Sammanfattning	4
Summary	5
1. Introduktion.....	7
1.1 Syfte	8
2. Metod	9
2.1 Begränsningar	11
3. Samebyn och dess markanvändning	12
3.1 Konkurrerande markanvändning	14
4. Gruvan i Kaunisvaara: projektet och tillståndsprocessen	16
5. Gruvprojektets konsekvenser för samebyn.....	19
5.1 Effekter på renen och betesmarkerna.....	19
5.2 Ekonomiska effekter.....	21
5.3 Sociala och kulturella effekter	22
5.4 Samebyns erfarenhet med Northland och Kaunis Iron..	23
6. Slutsatser	26
Källförteckning	29
Bilaga 1: Renskötselfåret i Muonio sameby.....	30

1. Introduktion

Det råder i dag ett stort kunskapsglapp angående effekterna av gruvindustri på samisk markanvändning, inklusive renskötseln. De konsekvensanalyser som rutinmässigt genomförs i samband med planerade projekt försöker visserligen *förutspå* de framtida konsekvenserna av en exploatering, men problemet är att vi oftast inte vet vad som händer efteråt, hur det *faktiskt har blivit* för samebyarna på platser där en gruvetablering har ägt rum. Konsekvensanalyserna är dessutom vanligtvis framtagna av exploatörer eller konsulter, som inte har intresse eller tillräcklig kompetens för att ta hänsyn till samebyarnas traditionella kunskap.¹ Det finns alltså av flera skäl ett stort behov av forskning som, tillsammans med berörda samebyar, undersöker de faktiska konsekvenserna av gruvindustrin för renskötseln och den samiska kulturen.

Med denna utgångspunkt presenterar denna rapport en fallstudie av Muonio samebys erfarenheter av konsekvenserna av gruvan i Kaunisvaara, som etablerades av Northland Resources och nu drivs av Kaunis Iron. Denna rapport handlar samtidigt inte bara om en enstaka sameby, utan det är viktigt att placera in denna fallstudie i ett större globalt sammanhang. Urfolk världen över har under det senaste årtiondet upplevt ett ökat erkännande av sina rättigheter till traditionella marker och naturresurser. Denna utveckling har främst ägt rum genom en riktningförändring i internationell rätt, där ett flertal konventioner förtydligat staters skyldigheter och företags ansvar när beslut fattas som berör urfolk. Exempelvis har det skett en utveckling av förståelsen för staters skyldighet att skydda urfolks materiella rättigheter till sin egendom, att utöva sin kultur, och deras processuella rättigheter till effektivt deltagande i beslut som berör dem.² Företag förväntas också respektera dessa rättigheter, särskilt i situationer där stater inte själva efterlever sina skyldigheter.³ Även nationellt sett har många landvinningar skett, främst framdrivna av rättsprocesser där urfolk lyckats vinna gehör i domstolar, genom olika rättighetstvister som lagstiftare inte hanterat på politisk väg. Så har också skett i Sverige, där samernas rättigheter de senaste åren har fått ett allt större erkännande, och då särskilt samebyarnas renskötselrätt.⁴

Parallellt med detta pågår emellertid en annan utveckling som hotar att underminera dessa framgångar, nämligen en politisk agenda som förespråkar en ökad utvinning av naturresurser på bekostnad av de urfolk som verkar och bor inom de aktuella områdena. I Sverige är denna diskrepans extra tydlig då många av normerna inom urfolksrätten ännu inte har integrerats i svensk lagstiftning – något som Sverige fått återkommande kritik för av internationella expertorgan.⁵ Exempelvis saknar sektorslagstiftningen (minerallagen, miljöbalken) mekanismer för samiskt deltagande i tillståndsprocessen, liksom även krav på heltäckande analys av de möjliga effekterna av gruvexploatering på samebyars markanvändning.⁶ Dessa brister för med sig omfattande konsekvenser: När det saknas kunskap om de möjliga effekterna av en gruvetablering är det omöjligt för en sameby att ta ställning till om man vill ge sitt samtycke eller ej; exploatörer och investerare kan inte bedöma riskerna i projektet, det vill säga om de bryter mot samiska rättigheter; och svenska staten kan inte säkerställa efterlevandet av sina skyldigheter – vare sig mot urfolket samerna som kollektiv eller mot de enskilda rättighetshavarna i en sameby.

Det är utifrån detta sammanhang vår rapport har skrivits och vår förhoppning är att den kan bidra till en mer informerad debatt om de faktiska konsekvenser som gruvnäringen har för samebyar.

1 Se exempelvis Lawrence & Kløcker Larsen (2017).

2 Åhrén (2016).

3 Ruggie (2013).

4 Det senaste exemplet i detta avseende är Högsta domstolens beslut i Girjas målet (T 853-18) som erkände Girjas samebys ensamrätt att bestämma över upplåtelse av jakt och fiske på grund av urminnes hävd.

5 Se exempelvis Europarådets resolution den 12 sept. 2018 (Resolution CM/Res(2018)9) och yttrandet den 26 nov. 2020 från FN:s kommitté för eliminering av rasdiskriminering i fallet Rönnbäcken CERD/C/102/D/54/2013.

6 Raitio mfl. (2020).

1.1 Syfte

Det övergripande syftet med forskningen har varit att belysa följande forskningsfråga: *Hur har gruvan i Kaunisvaara påverkat Muonio sameby?* Frågan är bred ställd och innefattar såväl påverkan på renskötsel och markanvändning som ekonomiska, sociala och kulturella effekter. Vi har även undersökt hur samebyn upplevt bolagens agerande gentemot dem själva och vilka möjligheter de har haft att kunna delta i beslutsprocessen.

Studien ingår i forskningsprojektet "Syntes av olika kunskapskällor om påverkan från gruvverksamhet" (2018–2021), som finansieras av det svenska forskningsrådet Formas. Studien har styrts gemensamt av Stockholm Environment Institute (SEI) och Svenska Samernas Riksförbund (SSR) samt de deltagande samebyarna. Utöver denna studie med Muonio sameby har även Vilhelmina Södra sameby och Voernese sameby deltagit i en studie av konsekvenserna av Stekenjokkgruvan. Resultaten för dessa samebyar redovisas i två separata rapporter.

2. Metod

Studien genomfördes 2019–2020 i ett samarbete mellan samebyn, Svenska Samernas Riksförbund och Stockholm Environment Institute, grundat på metodik från deltagande aktionsforskning och baserat på forskningsetiska principer för urfolksforskning.⁷ Vi som står bakom denna rapport är alltså ett flertal renskötare och medlemmar i Muonio sameby, Maria Boström, handläggare på SSR med mångårig erfarenhet i att stötta samebyar i hanteringen av konkurrerande markanvändning, samt Rasmus Kløcker Larsen, seniorforskare på SEI med fokus på markkonflikter och urfolksrättigheter. Rapporten har genomgått intern granskning vid SEI.

Forskningen har som ambition att ta så stor hänsyn som möjligt till den traditionella kunskapen hos samebymedlemmarna. Utgångspunkten för studien har varit forskningsetiska principer för urfolksforskning i en samisk kontext. Detta innebär bland annat att studien styrdes gemensamt av samebyn, SSR och SEI. SSR:s Markanvändningsgrupp (expertgrupp inom organisationen) har konsulterats kring urvalet av de två gruvprojekten och de tre samebyarna som ingått i projektet samt i formuleringen av intervjufrågorna. Samebyn tillsatte en arbetsgrupp som deltog i studien och granskade utkast till denna rapport ett flertal gånger. Beslut om godkännande av rapporten för publicering har fattats av samebyns ordförande.⁸

Datansamlingen bestod av en kombination av kvalitativa samhällsvetenskapliga metoder.⁹ Arbetet inleddes med ett introduktionsmöte med samebyns styrelse (april 2019). Därefter genomfördes semi-strukturerade intervjuer med samebyns medlemmar (september 2019). Resultaten diskuterades slutligen på en heldags workshop där vi gjorde en gemensam kvalitetsgranskning av resultaten (sept. 2020). Deltagandet på denna workshop fick på grund av restriktioner införda i samband med den pågående coronapandemin begränsas till en mindre arbetsgrupp bestående av fyra personer som hade intervjuats eller ingick i samebyns styrelse. I samband med workshopen anordnades även ett platsbesök i Kaunisvaara, av en person från samebyn och forskarna.

Intervjuer genomfördes med fem personer från samebyn: en kvinna och fyra män. Fyra av dessa var vid intervjutidpunkten fortfarande aktiva i renskötseln, en hade gått i pension. Två personer var i åldersintervallet 26–45 år, och tre var över 46 år. Urvalet av intervjupersoner gjordes av samebyns styrelse, med fokus dels på att nå de som hade direkta erfarenheter av gruvans påverkan, dels på att eftersträva så god spridning som möjligt sett till ålder och kön (vilket ofta är en utmaning då samebyarna är både små till medlemsantal och renskötseln traditionellt sett är ett mansdominerat yrke).

Intervjufrågorna utvecklades utifrån befintlig kunskap om påverkan av konkurrerande markanvändning på renskötseln. De organiserades i fyra teman, som också används nedan för summering av resultaten: 1) effekter på renen och betesmarkerna, 2) ekonomiska effekter, 3) sociala och kulturella effekter samt 4) erfarenheterna av bolagens agerande. Utöver de gemensamma frågorna användes även uppföljande frågor som bestämdes på plats, utifrån vad som framkom i samtalen; detta för att hjälpa varje intervjuperson att beskriva sina upplevelser så detaljerat som möjligt och säkerställa att vi förstått innebörden. En viktig utgångspunkt var här att intervjupersonerna själva skulle få definiera vilka effekter som är relevanta att belysa, baserat på deras egna erfarenheter.

För att stötta minnesprocessen hos intervjupersonerna tog vi inför intervjuerna fram en kort tidslinje över gruvprojektet och hade även med oss ett flertal kartor som intervjupersonerna kunde peka och rita på för att återge sina berättelser.¹⁰ Efter intervjuerna letade vi reda på

⁷ Detta med inspiration från bland annat principer för deltagande aktionsforskning, se t ex Greenwood & Levin (2007).

⁸ Villkoren för samverkan, inklusive hantering av intervjudata och publicering av resultat, fastställdes inledningsvis med samebyn i ett samarbetsavtal. Alla intervjupersoner fick inför intervjuerna genom en skriftlig samtyckesblankett lämna sitt fria och på förhand informerade samtycke. Här kunde de också informera om sina preferenser angående anonymitet, lagring av intervjudata och huruvida de önskade att granska och godkänna sitt transkriberade intervjumaterial

⁹ Brinkmann & Kvale (2015).

¹⁰ Thomsen & Brinkmann (2009).

relevant sekundärt material. Detta inkluderade dokument från samebyn, myndigheter, bolag samt tidigare forskning och statistik. Vid behov stämdes vissa faktamässiga frågor kring gruvprojekt och tillståndsprocess av med personal på myndigheter.

En del av analysen av gruvans påverkan på samebyns markanvändning handlade om att undersöka inte bara den direkta markförlusten, utan även den så kallade störningszonen runt exploateringarna. Här lutar vi oss på naturvetenskaplig forskning kring renars beteende som påvisat att även om enstaka individer kan befinna sig nära en exploatering, så undviker majoriteten av renhjorden vanligtvis störningszonen.¹¹ Storleken på störningszonen varierar beroende på exempelvis vilken typ av störning det är hur den lokala geografin är beskaffad. Bedömningen måste därför anpassas utifrån renskötarnas egen kunskap. I tabellen nedan (Tabell 1) redovisas de störningszoner som tillämpas i denna rapport, fastställda utifrån samebyns erfarenheter och med beaktning av forskningsresultat från andra platser.

Det är viktigt att här poängtera att begreppet 'störningszon' är utvecklad av forskningen som ett försök att hjälpa utanförstående att förstå den påverkan som exploatering har på renskötseln. Det kan därför inte användas till att kommunicera ett samiskt perspektiv på markanvändningen och renskötseln. Trots denna begränsning har samebyn ändå valt att försöka uppskatta vissa störningszoner, i syfte att det kan hjälpa läsaren att förstå omfattningen av den påverkan som samebyn upplever.

Tabell 1. Uppskattade minimala störningszoner

Intrång	Minimal störningszon	Motivering
Väg	1,5 km	Enligt samebyns erfarenhet (se mer i avsnitt 5.1)
Gruva	15 km	Enligt samebyns erfarenhet (se mer i avsnitt 5.1). Skarin och Åhman (2014) har i en tidigare genomgång av forskningsläget redovisat en studie som fann en störningszon på 14km för caribou. Plante mfl. (2018) identifierade en störningszon på upp till 23 km, också detta för caribou.
Vindkraft	5 km	Enligt en studie av Skarin m.fl. (2018) som undersökt störningar från vindkraft i driftfas (samebyn saknar i nuläget egen erfarenhet av störning från vindkraft)
Kraftledning	4 km	Enligt tidigare studie redovisad i Skarin och Åhman (2014).

Avsnitten nedan är baserade på den insamlade informationen på följande sätt (om ingen annan källa anges): Avsnitt 3 använder samebyns kunskap om sin egen verksamhet och markanvändning. Avsnitt 4 om projekt och tillståndsprocess är skrivet utifrån en granskning av dokument från myndigheter, bolag och andra källor. Avsnitt 5 summerar samebyns erfarenheter av de konsekvenser gruvprojektet fått.

11 För en genomgång av forskningen ang. störningszoner se t.ex. Skarin & Åhman (2014).

2.1 Begränsningar

Studien har ett antal viktiga begränsningar.

I enlighet med syftet (se ovan) och den valda metodiken för studien, redovisas samebyns erfarenheter i denna rapport och inte andra aktörers.

Rapporten belyser de konsekvenser som lyfts av intervjupersonerna. Många konsekvenser kan dock vara svåra att beskriva inom ramen för en kort forskningsstudie. Särskild de konsekvenser som är kopplade till upplevelser av förtryck eller rasism kan vara smärtsamma eller traumatiska för samebymedlemmar att diskutera. Därutöver finns det många konsekvenser av gruvprojektet som fortsatt håller på att uppstå, för renskötarna själva, eftersom det är frågan om ett relativt nytt projekt med pågående påverkan.

Fokus i denna studie är på Muonio samebys erfarenheter. Gruvprojektets påverkan på andra samebyar behandlas inte (exempelvis drabbas bland annat Laevas, Gabna och Sattajärvi av transporter, det vill säga lastbils- och järnvägstransporter).

Forskningen har fokuserat på gruvindustrins påverkan på Muonio sameby och dess markanvändning. Konsekvenser för icke-renskötande samer i området har därför inte inkluderats.

Som vi beskriver nedan (avsnitt 4) genomfördes studien mitt under flera pågående domstolsärenden där gruvprojektet är föremål för förhandling. Denna rapport täcker endast samebys erfarenheter fram till dess att intervjuerna genomfördes i september 2019.

Studien tar sin utgångspunkt i att det finns samiska rättigheter som bör respekteras, men gör ingen utredning av gruvindustrins påverkan på dessa rättigheter. En separat rättslig utredning om detta skulle därför behövas, som bland annat utreder möjligheterna att utöva renskötselrätten och möjligheten till effektivt deltagande i beslutsprocessen.

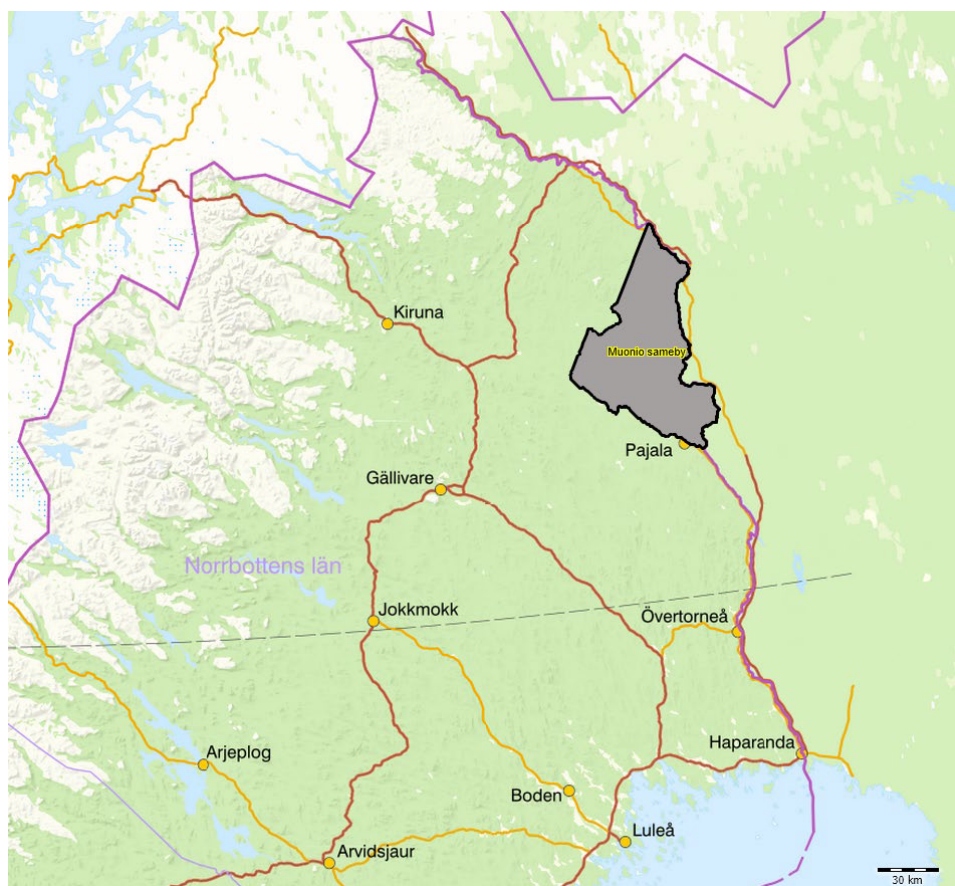
Slutligen har vårt fokus legat på de konsekvenser som samebys medlemmar har erfärut och som vi har kunnat beskriva genom projektgruppens samhällsvetenskapliga kompetens. Vi har saknat den nödvändiga tekniska kunskapen att närmare granska ett antal möjliga konsekvenser kopplade till miljöaspekter, som exempelvis grundvattensänkning, påverkan på vattenkvalitet och de förändringar i vegetationen som följer av detta.

3. Samebyn och dess markanvändning

Muonio sameby är en skogssameby i östra Norrbotten, med betesmarker i Tornedalen, i norra delen av Pajala kommun. I söder avgränsas samebyn mot Torne älv och Sattajärvi sameby, i öster Muonio älv och finska gränsen, i väster Lappmarksgränsen och Saarivuoma och Lainiovuoma samebyar och i norr mot Vittangi och Könkämä samebyar. Länsstyrelsen, som beslutar om samebyarnas högsta renantal, har beslutat att Muonio sameby får ha 3900 renar i vinterhjord. Samebyns egen erfarenhet är att deras renar tidigare har varit bland de tyngsta i Sverige, vilket ses som ett bevis på det utmärkta sommarbete som samebyn traditionellt haft, före ökningen av intrång. Samebyn har idag 69 medlemmar, varav 9 är aktiva renskötare.¹²

Figur 1. Översiktskarta.

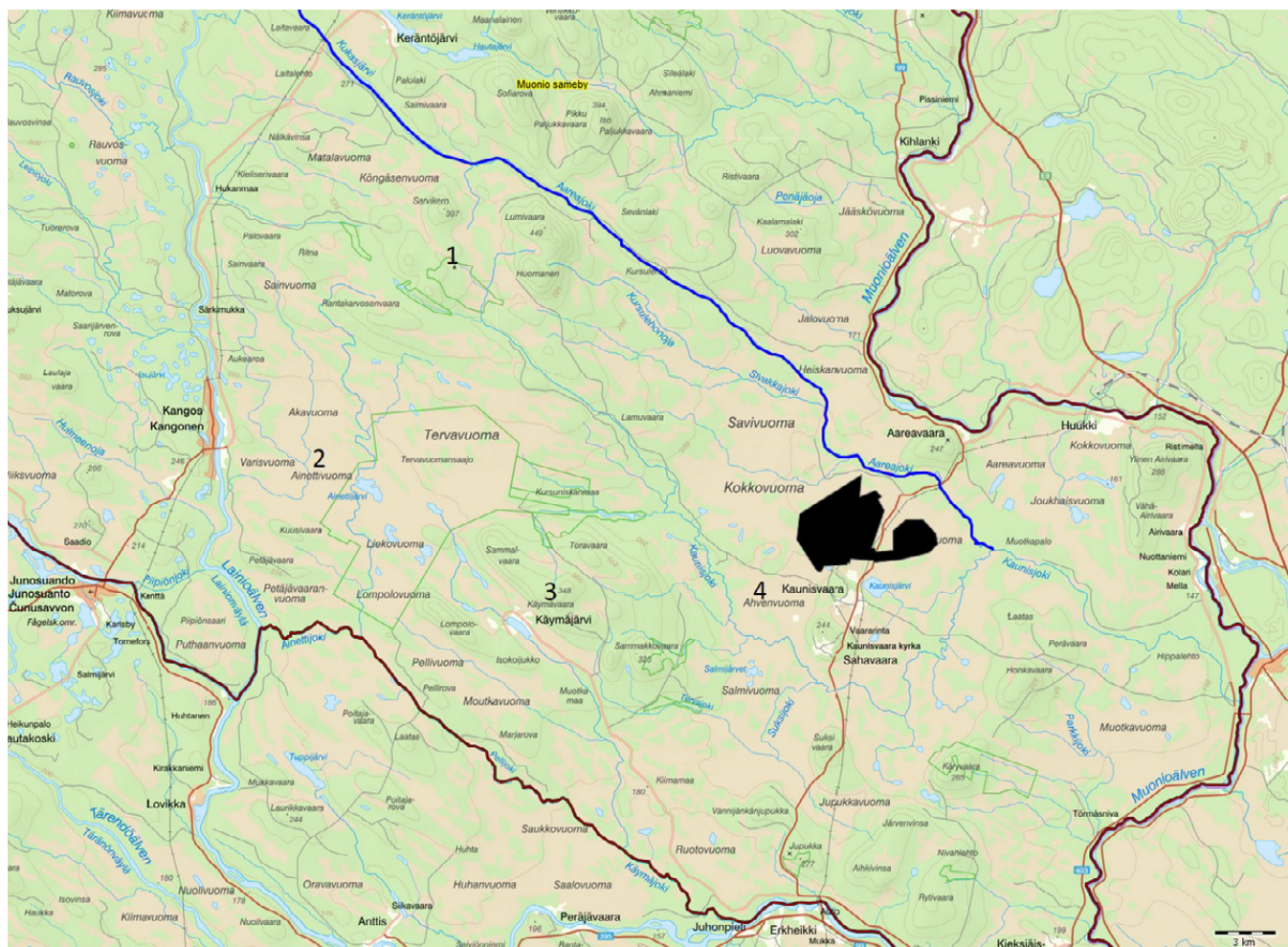
Kartan visar var Muonio sameby är belägen i Sverige, samebyn är markerad med grått fält.



¹² De flesta medlemmar i Muonio sameby är aktiva inom renskötselarbetet, men med "aktiv renskötare" menas de som har renskötsel som sin huvudsakliga sysselsättning. För varje aktiv renskötare är i regel en hel familj och släkt involverat i och beroende av renskötselarbetet på något sätt.

Figur 2. Samebyns sommarland.

Brunröd linje är samebyns yttergräns. Blå linje markerar gränsen mellan sommar och höstland, ravinen Lumikursu. Svart fält är gruvområdet i Tapuli (gruvan i Kaunisvaara). Viktigt geografi som nämns i rapporten och återfinns på kartan: Kolko (1), Ainettivuoma (2), Käymäjärvi (3), Ahvenvuoma (4).



Muonio sameby har gamla rötter i området, rötter som sträcker sig många århundraden bakåt i tiden. De marker som samebyn brukar är ett samiskt kulturlandskap med en lång historia av samisk närvaro. Om detta vittnar flera bevarade boplatser och anläggningar som i vissa fall fortfarande är i bruk. Inventeringar som utförts av Åjtte Museum, av samebyn och av Skogsstyrelsen med flera har dokumenterat många gamla visten, boplatser och lämningar.¹³ Samebyn har också på egen hand kartlagt gamla bläckningar och ristningar i träd. Flertalet samiska släkter har verkat inom området under lång tid. Sevå-slakten har till exempel funnits i området sedan första hälften av 1700-talet och Suikki-slakten ännu längre.¹⁴ Dokumenterade lapps katteland visar att samerna var i området redan år 1886 när staten började avveckla lapps kattelanden.¹⁵ Fram till 1930-talet då Muonioälven inte var någon renskötselgräns var samerna i området nomader och bedrev renskötsel i både Sverige och Finland, vilket gör att Muonio sameby ännu har boplatser kvar i Finland.

Delar av gränsälven mot Finland har sedan länge markerats av ett riksstängsel för att inte finska renar ska komma in och beta i Sverige. Men från Aarevaara och söderut så saknas stängslet

13 Åjtte (2008).

14 Sevå & Sevå (2005).

15 I samband med att den första rennäringslagen trädde i kraft 1886 skulle lapps kattelanden avskaffas och de samer som var innehavare av lapps katteland det året blev medlemmar i den nya förvaltningsmodellen av renbetesmarker, s.k. lappbyar, idag samebyar.

vilket medför stora störningar av finska renar som nyttjar Muonios betesmarker när isen lagt sig. Detta gör att samebyn inte kan bruka markerna som de önskar.

Muonio sameby är omnämnd som skogssameby i 1886 års renbeteslag, men i 1928 års renbeteslag omvandlades samebyn till en koncessionssameby.¹⁶ Detta har inneburit att samebyn numera betraktas som koncessionssameby av externa aktörer och därmed en part som har svagare rättigheter, vilket får konsekvenser vid exempelvis tillståndsprövningar. I koncessionssamebyarna är samernas enda exklusiva rätt som urfolk rätten till renbete för sina renar, förutom rösträtten till Sametinget. Till skillnad från skogs- och fjällsamebyarna har de inte några speciella rättigheter vad gäller jakt och fiske vilket normalt ingår i renskötselrätten.¹⁷ Muonio sameby har länge eftersträvat att få sina rättigheter erkända och återfå sin status som skogssameby. Samebyn är sedan 1958 medlem i Svenska Samernas Riksförbund och ses alltså av organisationens som en skogssameby som bedriver traditionell samisk renskötsel.¹⁸

Gruvan är placerad på samebyns urgamla kalvningsområden och sommarbetesmarker. Renen har efter gruvans tillkomst tvingats söka andra områden att kalva på, framför allt vid Käymjärvi och Kolko vid de stora myrområdena mellan Kaunisvaara i öst och Kangos i väster (Fig. 2). Alla olika typer av betesmarker är viktiga, men just kalvningsområden är särskilt känsliga. Renen väljer själv var den vill kalva och vajan söker sig ofta tillbaka till det område som hon själv föddes i och där hon under åren fött sina kalvar. Renarna är mycket känsliga för störningar under kalvningstiden då störningar kan göra att vajan kastar (aborterar) kalven. Störningar efter att kalven är född kan orsaka att vajan lämnar kalven som då inte överlever.

Renskötselåret delas in i åtta olika årstider och börjar på våren när renkalvarna föds (för mer information om renskötselåret i Muonio sameby, se bilaga 1) Renskötseln är svår att beskriva då den är mycket föränderlig både över längre tid och under året. Den styrs av vädret och inte kalendern och ändras med samhällets förändringar. I den här rapporten ligger fokus på området vid gruvan i Kaunisvaara, och närliggande områden, varför områden längre bort har fått mindre utrymme. Detta betyder dock inte att de är mindre betydelsefulla.

Renskötseln brukar markerna genom växelbetning och därför är det viktigt med flexibilitet när det gäller marker att bruka under året. Varje område utgör en viktig funktion och mellan dessa områden strövar renarna fritt eller så flyttas de aktivt av rensköterna. Årstid, väder och tillgång till bete styr var renarna betar. Det är renens starka instinkter som driver den och instinkterna påverkas av årliga variationer som gör det svårt att riktigt förutsäga renens rörelser.

3.1 Konkurrerande markanvändning

Trycket från konkurrerande markanvändning på renskötselns betesmarker i norra Sverige har ökat kraftigt de senaste åren.¹⁹ Detta avsnitt redovisar i korthet hur Muonio sameby påverkas av en rad olika omvärldsfaktorer, utöver gruvan i Kaunisvaara, som medför stor påverkan på samebyns renskötsel. Denna samlade bild av de kumulativa effekterna är viktig att tydliggöra för att kunna förstå konsekvenserna av gruvan. Avsnittet är långt ifrån heltäckande och syftar endast till att ge läsaren insikt i hur gruvans påverkan på samebyn samverkar med en rad andra intrång som samebyn står inför. Hur gruvan i sig påverkar presenteras nedan (avsnitt 5).

16 I koncessionssamebyarna är samernas enda exklusiva rätt som urfolk rätten till renbete för sina renar, förutom rösträtten till Sametinget. Till skillnad från skogs- och fjällsamebyarna har de inte några speciella rättigheter vad gäller jakt och fiske vilket normalt ingår i renskötselrätten. Enligt gamla jordabalken är urminnes hävd en äganderätt som förvärvats genom att man brukat marken under lång tid.

17 Som en koncessionssameby får renskötsel bedrivas enbart med särskilt tillstånd av Länsstyrelsen i Norrbotten, ett tillstånd som endast kan ges till en same.

18 Se protokoll från SSR:s landsmöte 1958. Svenska Samernas Riksförbund SSR är en politisk obunden intresseorganisation för renskötseln och samiska näringslivs- och samhällsfrågor, där medlemmarna utgörs av 44 skogs- och fjällsamebyar och 17 sameföreningar.

19 Österlin och Raitio (2020).

På vintern är renen beroende av bra och tillgängligt mark- och trädslavsbyte, något som påverkas av hur skogsbruket bedrivs. Muonios betesmarker har sedan länge varit utsatta för ett mycket intensivt skogsbruk med avverkning av stora arealer gammal skog till förmån för kalhyggen, contortaplantage och täta ungskogar. Åtgärder som påverkar den tillgängliga volymen av marklav och trädslav. Vid dåligt bete tvingas renskötarna därför sprida ut renarna över större områden för att kunna hitta bete till dem. Detta gör att renskötarens arbete med att skydda och vakta renarna från faror blir mycket svårare och mer arbetskrävande. När renarna på sommaren trängs undan från sommarbetesområdena till de torra höst- och vinterbetesmarkerna täckta med marklav så trampar de sönder laven och skadar sin egen betesresurs inför kommande vinter.

Samebyns vinterland finns i bergsområden där snön är riklig, vilket gör det energikrävande för renen att röra sig. I samma snörika områden sker mycket skoterkörning, av både lokalbor och tillresta, som skapar ljudliga störningar för renen och även hårdpackade spår, vilka renen ibland väljer att följa då det är mindre energikrävande att röra sig längs med dem. Dessa skoterspår gör att renen ibland hamnar i icke önskvärda områden eller i riktning mot exempelvis bebyggelse eller hårt trafikerade vägar. Spridda renar är svårare för renskötarna att bevaka och skapa betesro för. Närheten till Finland, och det snävare regelverket för skoterkörning där, gör att många finska medborgare kör skoter på svenska sidan gränsen, och då på samebyns marker. Vintertid ser samebyn även en ökning av hundspann i området vilka också skapar ljudliga störningar och hårdpackade spår i snön.

I samebyn finns dessutom ett antal intrång och begränsningar som idag är på planeringsstadiet. Det största projektet gäller Vattenfall som har ansökt om att få bygga en vindpark med 58 turbiner vid byn Käymäjärvi.²⁰ Detta kan även medföra att det etableras en kraftledning från vindparken över myrkomplexet till gruvan. För samebyn skulle vindparken därför kunna innebära en störning på samebyns möjligheter att sommartid nyttja det stora myrkomplexet Ainettivuoma. Myrområdets vidsträckta och flacka natur saknar bullerdämpning i form av naturliga hinder som kan fånga upp ljudet av vindsnurrorna.

Jakt med löshund orsakar också en del bekymmer för samebyn när hundarna sprider de samlade renhjordarna. Under brunsten samlas renarna naturligt i vissa områden. I Norrbotten görs inget uppehåll i älgjakten under hösten för älgens brunstperiod, vilken infaller samtidigt som renens brunstperiod, och detta medför att jakthundar skingrar renarna som får det svårare att samlas för brunst. Resultatet kan då bli färre dräktiga vajor, det vill säga färre kalvar som föds nästa år. Jakt med löshund, där jakthundarna ofta även jagar och far efter renar, orsakar återkommande störningar för renen som inte får ro någonstans vilket gör att renen möter vintern i sämre fysisk kondition och därför kan ha svårare att överleva.

Rovdjurstrycket är stort på samebyns marker. Konfliktsituationer uppstår då myndigheter godkänner åtling av björn för att besöksnäringen ska kunna locka och guida turister att få uppleva björn. Även rovdjuren påverkas av störningar från intrång, vilket leder till att de ändrar sitt beteende och söker sig till nya platser. För samebyns del får det till följd att de drabbas av angrepp från rovdjur på andra områden som tidigare hade mindre rovdjursförekomster.

Klimatförändringarna är en stor utmaning för renskötseln och för renen som är anpassad till den (sub)arktiska miljön. De olika klimatscenerierna som spås för framtiden innebär sämre vintrar på grund av ökade temperaturer och oförutsägbara is- och snöförhållanden, samt mer nederbörd i form av regn vilket innebär en ökad risk för låsta nedisade markslavsbeten. Renskötarna märker redan idag av det förändrade klimatet och dess effekter. För att de ska klara av klimatförändringarna är det bland annat av stor vikt att tillgången på hänglavsskogar är god. Idag är renskötseln på vintern helt beroende av att de gamla skogarna rika på hänglav kan fungera som ett reservskaffereri när markbetet är låst under ett istäcke eller snödjupet är över metern.

²⁰ Se information om projektet: <https://group.vattenfall.com/se/siteassets/sverige/var-verksamhet/vindprojekt/kaymavaara/kaymavaara-ansokan-2019.pdf>

4. Gruvan i Kaunisvaara: projektet och tillståndsprocessen

Kaunisvaara järnmalmgruva är ett dagbrott placerat vid Kokkovuoma i Muonio samebys sydöstra del, nära byn Kaunisvaara i Pajala kommun. Samebyns område benämns Skaidi, vilket betyder land mellan två vattendrag, då just vattendragen här är naturliga gränser för renens sommarland. Själva gruvan är placerad på den västra sidan om väg 99 och sandmagasinet är placerat på den östra sidan vägen vid Kokkovuoma (se Fig. 2). Industriområdet innefattar även anrikningsverk, gråbergsupplag samt vattenmagasin, diken och vägar.

Projektet startades av Northland Resources, ett juniorbolag med säte i Luxemburg och börsnoterat i Kanada. Northland Resources öppnade gruvan i slutet av 2012 och brytning pågick fram till december 2014 då bolaget försattes i konkurs, nära 2,4 miljarder kronor saknades då för att fullfölja arbetet med järnmalmgruvan. "Northlandkonkursen" har redan beskrivits på flera håll och brukar beskrivas som den största konkursen i Sverige i modern tid, med en skuld på hela 14 miljarder kronor. Bolaget hittade dock snabbt nya investerare som organiserade sig i bolaget Abecede AB (LKAB:s riskkapitalbolag Norrskenet, Folksam, Metso och Peab). Abecede och alla dess tillgångar överfördes i februari 2018 till Kaunis Iron AB som i juli 2018 återupptog verksamheten.

Projektet består av tre bearbetningskoncessioner, nämligen Tapuli K nr 1 (Tapuli), Tapuli K nr 2 (Palotieva) och Sahaavaara K nr 1 (Sahaavaara). Dagbrottet som i dag är i drift finns vid fyndigheten Tapuli. Northland ansökte inledningsvis om en bearbetningskoncession för både Tapuli och Palotieva, men begärde sedan skilda koncessioner för de två fyndigheterna.²¹ Dessa beviljades av Bergsstaten i november 2008, och koncessionen för Sahaavaara i oktober 2010.²² Den ursprungliga konsekvensutredningen för Tapuli-fyndigheten gjordes på beställning av Northland Resources av Envipro Miljöteknik (Hifab AB) och granskades av Sweco.²³ Northland presenterade även en separat analys, gjord av en konsult verksam vid Luleå tekniska universitet, som beskrev de miljömässiga och sociala konsekvenserna för Muonio sameby.²⁴ Dessa analyser lämnades in tillsammans med bolagets ansökan om bearbetningskoncession i mars 2008.

Northlands ansökan om miljötillstånd skickades inledningsvis till Mark- och miljödomstolen i Umeå, men togs därefter upp av Gränsälvskommissionen.²⁵ Gränsälvskommissionen ansåg sig vara berättigad att pröva ärendet enligt gränsälvsöverenskommelsen (lag 1971:850) som gav kommissionen mandat att reglera frågor om vattenförorening inom gränsälvarnas avrinningsområde (Könkämäälven och Muonioälven samt del av Torneälven). I detta sista skede av tillståndsgivningen stod Hifab AB också för miljökonsekvensanalysen.²⁶ Ekenbergs analys lämnades även in som supplerande bilaga för att belysa miljö- och sociala konsekvenser för Muonio sameby. Vi återkommer till de argument som framfördes i dessa studier nedan (avsnitt 5.4 och 6).

I augusti 2010 gav Gränsälvskommissionen tillstånd till Northland att öppna och driva gruvan samt släppa ut behandlat process- gruv- och dräneringsvatten i Muonio älv. Bergsstaten beslutade sedan i oktober 2012 om markanvisning enligt minerallagen. Enda villkoret i samband med miljötillståndet var att bolaget skulle "samråda med Muonio koncessionssameby om åtgärder och eventuell skadereglering".²⁷ Under tillståndsprocessen ingick bolaget och samebyn i förhandling om ett civilrättsligt avtal som skulle reglera ersättningar till samebyn, men Northland gick i konkurs innan detta avtal blev signerat – vi återkommer till problematiken kring dessa avtalsförhandlingar nedan (avsnitt 5.4).

21 Northland Resources (2008).

22 Bergsstatens beslut från 2008-11-20 med Dnr. 22-359-2008 (Tapuli K nr 1), Dnr. 22-1340-2008 (Tapuli K nr 2) och Dnr. BS 22-360-2008 samt BS 22-287-2009 (Sahaavaara).

23 Envipro Miljöteknik (2007).

24 Ekenberg (odaterad).

25 Northland Resources (2009).

26 Northland Resources AB/Hifab (2009).

27 Gränsälvskommissionens beslut 20 augusti 2010, M11/09.

Det finns flera frågetecken i samband med beslutsgången hos Gränsälvscommissionen. Naturvårdsverket har påpekat att de miljöaspekter som låg utanför kommissionens beslutsbefogenhet borde ha skickats till miljödomstolen för prövning, men att Gränsälvscommissionen inte tog en sådan kontakt med domstolen.²⁸ Innan gruvan öppnades planerades för transport av malmen med järnväg från Kaunisvaara till Kolari och det finska järnvägsnätet. Detta blev inte av utan idag används lastbilstransport via de allmänna vägarna 99, 395, och E10 till omlastningsstationen i Svappavaara och sedan järnvägstransport till Narvik. En omfattande lastbilstransport sker alltså över renbetesland, som förutom Muonio sameby även innefattar Laevas sameby och Gabna sameby. Detta val av transportsätt ingick alltså inte i tillståndsansökan för projektet och utgör därför en avvikelser från det befintliga tillståndet till gruvverksamhet som Kaunis Iron idag bedriver verksamheten utifrån.²⁹ Bergsstaten godkände i december 2017 överlåtelsen av koncessionerna till Kaunis Iron med samma förutsättningar och villkor som Northland hade drivit projektet med.³⁰ Detta innebär att det finns aktiviteter i samband med projekt vars konsekvenser för renskötseln aldrig har blivit utredda.

När Kaunis Iron 2018 återupptog gruvdriften skedde detta trots pågående domstolsprocess där Naturvårdsverket i juni samma år hade ansökt om återkallelse av miljötillståndet. Naturvårdsverket har, med utgångspunkt i flertalet kritiska tillsynsrapporter från länsstyrelsen i Norrbotten, påtalat att verksamheten avviker avsevärt från tillståndet, att verksamheten på flera sätt står i strid med EU-rätten samt att oprecist formulerade villkor i tillståndet undergräver möjligheten för kontroll och tillsyn.³¹

Ett flertal av de punkter som Naturvårdsverket tagit upp i sin ansökan om återkallelse har direkt betydelse för renskötseln i Muonio sameby:

1. omläggningen från järnvägs- till lastbilstransport över samebyns marker (transporter som föranlett ett stort antal klagomål från lokalsamhällen angående störningar och damning),
2. avvattningen av dagbrotten som föranlett en grundvattensänkning på 16 m i närområdet till gruvan och en påverkan på minst 60 ha av myrområdet Kokkovuoma (ett myrområde med mycket höga naturvärden och ett viktigt kalvningsland för samebyn),
3. samt att varken klarningsbassäng eller sand- och klarningsmagasin uppförts i linje med det som står i ansökningshandlingarna (exempelvis har sandmagasinet placerats utanför det område man samrått om).

²⁸ Naturvårdsverket (2019a).

²⁹ Naturvårdsverket (2019b).

³⁰ Se Bergsstatens medgivande till överlåtelse av bearbetningskoncessionerna Tapuli K nr 1, Tapuli K nr 2 och Sahavaara K nr 1 i Pajala kommun, Norrbottens län. Beslut 2017-12-20.

³¹ Naturvårdsverket (2018).

Parallellt med den pågående omprövningen av miljötillståndet för den befintliga gruvetableringen i Kaunisvaara pågår ett annat domstolsärende där Kaunis Iron i juli 2019 anmodat om nytt tillstånd för både den befintliga verksamheten och för utökad verksamhet vid fyndigheterna Sahavaara och Palotieva.³² Bolagets plan är att fördubbla produktionen, med sikte på en årsproduktion motsvarande två miljoner ton färdig produkt.³³ I sitt yttrande anger Naturvårdsverket att bolagets ansökan ger ytterligare stöd för uppfattningen att den befintliga verksamheten sker i strid med det gällande tillståndet från Gränsälvscommissionen och att den nya ansökan är bristfällig, bland annat när det gäller transporter, grundvatten och sandmagasin.³⁴ En tredje domstolsprövning pågår även där Länsstyrelsen Norrbotten begärt omprövning av det villkor i Gränsälvscommissionens beslut som berör ekonomisk säkerhet. En dom som kom i december 2019 höjde beloppet från 30 miljoner kronor till 155 miljoner kronor, men överklagades av bolaget. Mark- och miljööverdomstolen har gett prövningstillstånd och ska pröva huruvida den ekonomiska säkerheten ska ställas som ett engångsbelopp eller avsättas succesivt.³⁵

Vad allt detta innebär är att Muonio sameby har en gruva på sina marker där konsekvenserna av stora delar av verksamheten inte har utretts och inte heller har godkänts av någon myndighet. Dessutom saknar miljötillståndet villkor för hur skadorna på samebyn ska regleras och bolaget har inte heller gjort något eget åtagande om ersättning till samebyn. Vi kommer efter att ha presenterat konsekvenserna av gruvprojektet för samebyn att återkomma till alla dessa brister och dess olika implikationer för samebyns rättigheter (avsnitt 6).

32 Se domslut från Mark- och miljödomstolen i Umeå, målnummer M 2090-19.

33 <https://www.kaunisiron.se/aktuellt/positiva-besked-for-kaunis-iron/>, <https://www.kaunisiron.se/bolaget/>

34 Naturvårdsverket (2019c).

35 För en översikt över nämnda prövningar se även Naturvårdsverkets sammanfattning: <https://www.naturvardsverket.se/Stod-i-miljoarbetet/Rattsinformation/Rattsfall/Gruvor/Planerad-aterstart-av-gruvan-i-Tapuli-med-anrikningsverk-vid-Kaunisvaara-Pajala-kommun/>.

5. Gruvprojektets konsekvenser för samebyn

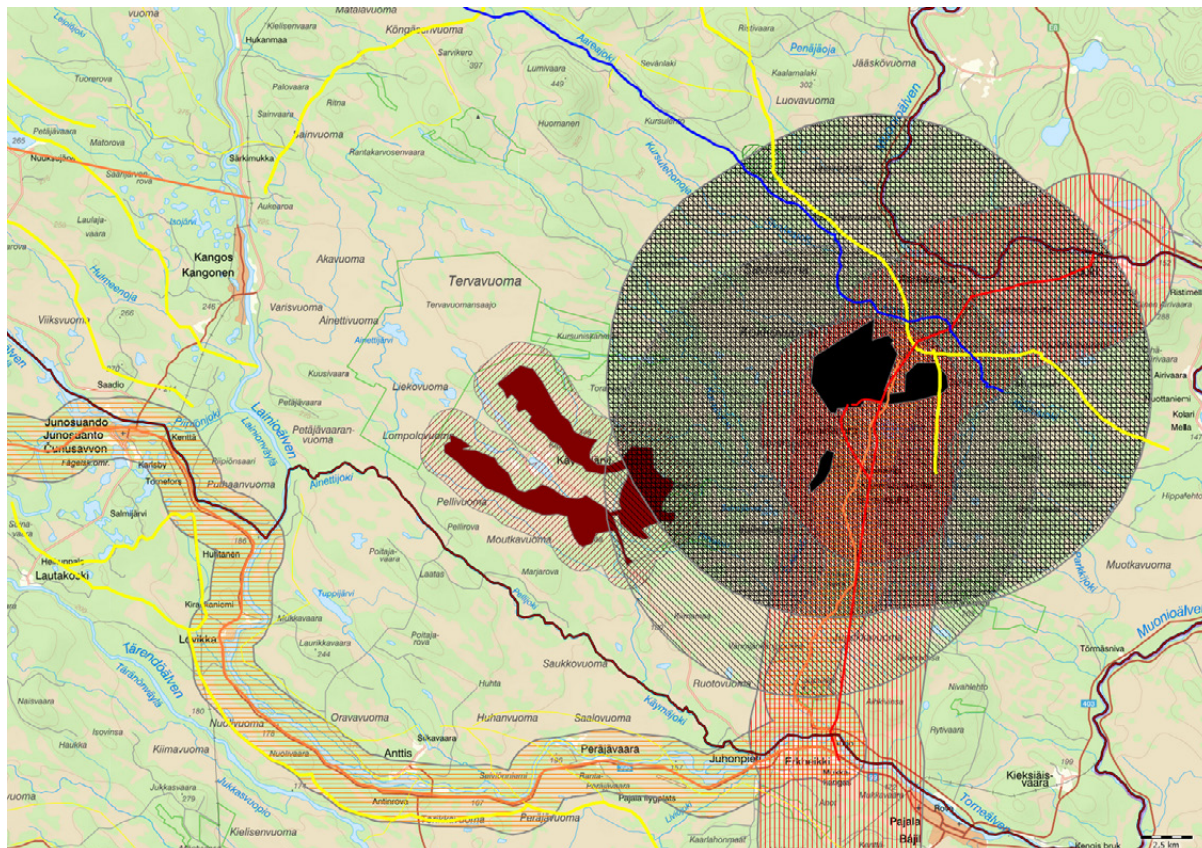
5.1 Effekter på renen och betesmarkerna

Uppskattningen av samebyns direkta markförluster försvåras av att verksamheten för gruvan i Kaunisvaara avviker från tillståndet. Utifrån satellitbilder kan betesförlusten inom industriområdet uppskattas till cirka 1300 hektar, men i realiteten kan arean vara betydligt större. Om man beaktar störningszonen och undanträngningseffekterna är den faktiska betesförlusten mycket mer omfattande, eftersom samebyn då förhindras att nyttja några av de bästa betesmarkerna intill gruvan. Det finns inga studier som belyser exakt hur stor en störningszon kan antas att vara för en gruva på renskötselmark. Dock anger alla de renskötare som intervjuats för denna rapport att renhjorden oftast inte går närmare än 15 kilometer från gruvområdet, och aldrig närmare än 5 kilometer.

Enligt samebyn är orsakerna till undanträngningen troligen en kombination av olika störningar, som buller från sprängningarna, trafiken, den mänskliga aktiviteten och damning som lägger sig på betet: *”Något var det som störde att de inte ville komma hit ner. Inte de här vajorna med kalvar... De har ju [tidigare] kunnat beta på de här stora myrarna och de har inte velat gå dit ner [längre].”* En viktig faktor är försämringarna i växtlighet kopplat till grundvattensänkningen. Den grundvattensänkning på 16 meter som länsstyrelsen har uppmätt (se avsnitt 4) upplever samebyn har reducerat växtligheten. Detta betyder i sin tur att renen i allt högre grad söker sig bort från myrområdet vid gruvan: *”[Det] föranleder också att renarna inte kommer. De stannar istället där det är våtare områden”*.

Figur 3. Störningar i området vid gruvan i Kaunisvaara.

Den bruna linjen är samebygräns och de gula linjerna är samebyns flyttleder. Den blå linjen visar samebyns gräns mellan sommar (söder om) och höstland (norr om). Det stora svarta fältet är nuvarande gruvan i Kaunisvaara (Tapuli i ansökan), söder om denna finns det planerade gruvområdet för gruvan i Sahavaara markerad i svart. Brunt område visar Vattenfalls planerade vindpark, röd linje markerar kraftledningen, orange linje markerar väg för malmtransporter. De rasterade områdena är respektive exploaterings störningszon. Mätt från exploaterings ytterområde: gruva 15 km, väg 1,5 km, kraftledning 4 km, vindpark 5 km.



Spridningen av renhjorden sker främst till Tervavuoma, det andra stora myrkomplexet som samebyn har att tillgå som sommarbete, som ligger bakom berget vid Käymäjärvi mot Kangos och mot Lainio älv. Detta är samtidigt just den plats där Vattenfall planerar att etablera en vindkraftspark med 58 verk (se avsnitt 3.2). Samebyn oroas därför över vad de samlade effekterna kan bli, om både gruvan (eventuellt även med utökning till Sahavaara och Palotieva) och vindkraftsparken stör renarna från var sitt håll: *"Då kan det gå så illa att [alla renar] blir kvar i höstlandet... men det vet man ju inte förrän det är igång allting..."*.

Området vid Kaunisvaara var, som ovan nämnts, innan gruvans tillkomst ett viktigt kalvningsområde för samebyn. Undanträngningseffekten har föranlett att många av de dräktiga vajorna söker sig utanför samebyns gränser inför kalvning (alltså hamnar i grannsamebyarna) och att kalvar därför föds på "fel" land. Det leder i sin tur till att kalvarna i vuxen ålder söker sig tillbaka till dessa områden utanför samebyn där de själva är födda, vilket orsakar än mer arbete för renskötarna som försöker hålla renarna bort från andra samebyars marker, liksom större belastning på andra samebyar och ökad risk för konflikter mellan Muonio och grannsamebyarna.

Inledningsvis försökte samebyn driva renhjorden i riktning mot gruvan för att nyttja de grönbeten som traditionellt sett varit så viktiga, men efter flera misslyckade försök har de nu gett upp. Numera sprids renarna i riktning bort från gruvan och är svåra att samla: *"Nu går det inte ens att samla renarna något mer... De samlas inte naturligt på samma sätt utan de sprids"*.

Som ett sätt att anpassa sig till gruvverksamheten och undvika överbetning på höstlandet har samebyn också haft diskussioner om att tidigarelägga slakten. Gruvans påverkan på höst- och vinterlandet är en följd effekt som blev tydlig direkt när gruvdriften påbörjades. Istället för att nyttja de traditionella sommarlanden förflyttade sig renarna till höstlandet redan under sommaren och sedan under hösten vidare till vinterlandet. När renen betar "för tidigt" på dessa marker uppstår en rad negativa konsekvenser: *"[Renen] trampar sönder höstmarkerna redan på sommaren. Och då har de inga höstmarker [kvar] för då är de nedtrampade. Och då knallar de på hösten till vintermarkerna och trampar ned det på hösten istället. Så det har ju som långtgående konsekvenser"*.

Rubbningen av den traditionella årscykeln får också stora konsekvenser för renens hälsa och kondition: *"Oftast är ju kalvarna mindre... de äter inte så mycket och de är oftast magrare, de renarna"*. Att renen får sämre kondition och tillväxt förorsakas av att de går miste om det närings- och vitaminrika grönbetet på myren vid kalvnings- och sommarlanden, där de också lättare kan hitta vila och undvika insekter. På höstbetet är markerna istället hårda tallhedar där renen tvingas lägga energi på att springa längs skogsbilvägar för att slippa insekterna. Nedtrampningen av höstmarkerna skadar även tillväxten av svamp, som är viktig föda för att renen ska kunna växa sig fet inför vintern.

Flyttleden som tidigare gick genom myren Tapulivuoma är nu blockerad av gruvans sandmagasin och klarningsdamm. Eftersom ravinen vid Aareajoki är en svår passage har samebyn sedan gruvan etablerats endast möjlighet att försöka flytta renen norr om gruvan. Passagen är dock så smal att det är nästintill omöjligt och samebyn måste därför anlita helikopter till att styra renhjorden: *"Det är så smalt där. Så frågan är om vi kan klara av att till fots flytta någon ren där något mer. Utan vi behöver hjälp med helikopter"*.

Vad angår lastbilstransporterna, längs väg 99, har samebyn hittills varit relativt förskonad då den endast går en kort sträcka genom samebyn. Men samebyn drabbas ändå ofta av renpåkörningar. Medan samebyn upplever att lastbilschaufförer oftast anmäler påkörningar så att det betalas ut ersättning är persontransporten, för de som arbetar i gruvan, ett större problem.

Större delen av gruvområdet saknar stängsel, vilket betyder att renar kan förloras i industriområdet. Renarna undviker visserligen helst gruvområdet, men det finns alltid individer som avviker. Detta gäller främst tjurar som försöker undvika insekter genom att vistas på

Figur 4. Samebyns flyttleder vid gruvområdet.

Visar flyttleder (gul), gränsvägen Aareajoki mellan sommar och höstland (blå) samt gruvområdet (beige) vid Kaunisvaara (Tapuli).



grushögarna men riskerar att skadas eller drunkna i dammarna: ”Det var inte något stängsel runt den här dammen. Och det är ju som kvicksand nästan... och det var rensår i den här leran som gick här. Så jag skulle tro att om de blir skrämde ut dit så sjunker de ju ner och drunknar där”.³⁶

5.2 Ekonomiska effekter

Den försämrade konditionen hos renarna har försäkrat att slaktvikterna och därmed intäkterna för renskötarna har minskat. Även om de många konkurrerande markanvändningarna och det förändrade klimatet troligen samverkar i detta avseende har samebyn observerat en tydlig minskning i slaktvikt som sammanfaller just med den tidpunkt då gruvan etablerades. Flera av renskötarna gör därför en direkt koppling mellan gruvan och en försämring av deras ekonomi: ”Ja, det är klart att de [djuren] väger mindre när man säljer de och då får man mindre pengar”. Det ändrade beteendet och den större spridningen av renhjorden (se avsnitt 5.1 ovan) betyder även att renskötarna har svårare att hitta och samla in renen för kalvmärkning och slakt: ”Det innebär att vi inte får in de lika bra i gårdet, vi får inte lika mycket kalvar i märke. Och det här påverkar ekonomin i flera år framöver, för man kanske missar att märka sina egna kalvar och de får kalvar i sin tur och då får du inte de heller så klart. De blir ju till slut samebyns om de förblir omärkta. Du har tappat dem och du har tappat avkastningen i flera år framöver för just den renen”.

En ekonomisk följd effekt av detta har även varit ett ökat tryck på renskötarna att stödutfodra renen under vintern. Detta har annars inte varit vanligt inom samebyn som i största möjliga mån eftersträvar en traditionell renskötsel som bygger på naturbete: ”De här sista två åren har min

³⁶ Liknande problem har tidigare framkommit hos Gällivare skogssameby när det gäller Bolidens Aitikgruva, se Lawrence & Kløcker Larsen (2016).

familj fodrat en del av renhjorden. Vi har stängslat in. Vi har gjort det valet...". Utfodringen slår hårt ekonomiskt mot renskötselföretagen och ökar även arbetsbördan avsevärt.

Detsamma gäller för de mer omfattande insatser som nu krävs för nyttjandet av sommarmarkerna. Samebyn är nu i behov av mer intensiv bevakning och fortfarande pågår det en stor och arbetskrävande insats för att lära renen att i högre grad nyttja myrområdet vid Kokkovuoma och Ahvenvuoma, nära gruvan (som nämnts är även dessa myrområden nu i riskzonen, om tillstånd ges för utökningen i Sahavaara kommer samebyn att förlora även dem). Mer arbete måste också läggas på att "trycka ner" renen när de flyr för tidigt mot höstlandet. Flytten runt gruvan med de renar som själva strövat österut förbi industriområdet innebär numera också stora kostnader, både i form av merarbete när fler folk behövs på backen och genom det ökade behovet av tekniska hjälpmedel. Flytten är exempelvis inte längre möjlig utan helikopter. Stora insatser krävs också för att undvika att renar skadar sig eller omkommer på industriområdet, som inte är stängslat (exempelvis i sandmagasinen), eller när de ska förbi den smala passagen mellan Aareajoki och sandmagasinet.

Överlag har rubbningen av det traditionella betesmönstret föranlett en situation där samebyn måste experimentera för att hitta ett nytt betesmönster, vilket är kämpigt båda för renen och renskötarna: "[det kräver] stort arbete av oss att ändra renens beteende och hitta ett nytt trivselland".

5.3 Sociala och kulturella effekter

De effekter som samebyn fått uppleva på renbetesmarkerna och ekonomin har i sin tur haft stora sociala och kulturella konsekvenser. En av de tydligaste konsekvenserna i detta avseende är effekten på den traditionella kunskapen. Rubbningen av det gamla betesmönstret har medfört att renskötarnas traditionella kunskap om hur markerna nyttjas inte längre är användbar: "*Det innebär ju egentligen, det är ju sorgligt det också, det är ju en kunskap som försvinner... Då kommer renen ändra beteende helt. Och det är klart då faller ju den där gamla kunskapen i glömska som man hade nytta av när man var där i skogen*".

När allt fler renskötare känner sig pressade att utfodra renen, på grund av betesförlust och störningar, då spår det också på utarmningen av den traditionella kunskapen. Flera av renskötarna beskriver sin frustration över att se hur den traditionella renskötseln på naturligt bete läggs om till "farmrenskötsel", något de upplever som en medveten strategi från gruvbolaget (och även från andra exploatörer): "*De vill köpa ut oss, exploatörerna, med foder...*". Resultatet är en växande oro över framtiden och samebyns möjligheter att hålla kvar vid den traditionella renskötseln. Flera personer berättar om hur de är osäkra på huruvida de orkar fortsätta med renskötseln på långt sikt.

Markförlusterna från gruvan och dess följdverkningar har redan bidragit till minskat framtidstro, något som särskilt påverkat samebyns ungdomar och därmed generationsväxlingen. Givet den bristande lönsamheten inom renskötseln tvingas många av samebyns ungdomar att ta jobb utanför renskötseln. De pressas då paradoxalt nog till att ta arbete inom gruvindustrin: "*De [gruvbolagen] tömmer samebyn på unga renskötare*". Flera äldre renskötare har nu tvingats inse att deras barn inte kommer att ta över renskötseln och försöker därför istället stötta sina barnbarn så att de, även om en generation "står över", längre fram kan ta över släktens arv. Ett annat sätt som detta kommer till uttryck på är att äldre renskötare nu börjar sluta jobba flera år innan pensionsåldern, något som inte tidigare inte hänt. En orsak till sådana beslut kan vara just minskat framtidstro, och som uppstått på grund av markförluster, ökad arbetsbelastning och bristande lönsamhet.

Samebyn beskriver också hur de under processen med gruvan i Kaunisvaara har fått utstå en rad hot och påtryckningar från andra i lokalsamhället. I ett fall blev en av samebyns medlemmar även utsatt för mordhot, riktat båda mot sig själv och familjen. I vissa fall har lokalbor hotat skjuta

samebymedlemmars renar. Syftet bakom hoten upplevs oftast vara att tvinga samebyn till att inte göra motstånd mot gruvan och de arbetstillfällena som andra lokalbor hoppas på. I många fall har detta också haft effekt då renskötarna har tystnat på grund av rädsla: *”Man törs inte säga ett ont ord om den här gruvan... Man riskerar att bli utfrysad ur byagemenskapen, att det pratas skit bakom ryggen på en”*.

Etableringen av gruvan har orsakat en enorm påfrestning för samebyn, vilket har satt psykiska spår hos flera medlemmar. Många beskriver en känsla av förminskande, avmindervärdscomplex, försakat av hur man ”körts över” av Northland och Kaunis Iron. Även det hat som upplevs från andra lokalbor och sättet kommunen och statliga aktörer anses ha nonchalerat samebyn har satt djupa spår. De negativa känslorna beskrivs ofta som ett ständigt ”malande” och när samebymedlemmar beskriver detta kan det bli mycket trauma som kommer fram: *”Det där är ju något som mal egentligen varje dag... nämen det gör ju att man sover dåligt (lång tystnad). Ursäkta, det blev lite jobbigt (lång tystnad)”*. Vissa av samebyns medlemmar upplevs ha utvecklat allvarigare psykiska problem: *”En del har ju kollapsat och har psykiska störningar av det här redan”*.³⁷

5.4 Samebyns erfarenhet med Northland och Kaunis Iron³⁸

Samebyn fick den första informationen om gruvplanerna via media. Få av renskötarna tog då planerna på riktigt allvar eftersom man visste att båda SGU och LKAB tidigare hade kommit till slutsatsen att en gruva i området inte var lönsam: *”Och det vi tänkte när [Northland] kom här första gången, att det aldrig kommer bli en gruva här. Vi som nonchalerade det i början kanske, vi tog det inte på fullaste allvar”*.

Allteftersom Northland utvecklade projektet, understödd av kommunen och investerare, svängde stämningen i samebyn. Samebyns grundläggande ställningstagande var att man var emot en gruvetablering, på grund av de omfattande skador det skulle få för renskötelsen. Renskötarna började dock inse att de skulle ha svårt vinna mot gruvan och ansåg att det, trots de förödande konsekvenserna, kunde vara bättre att ingå i förhandling med bolaget. Samebyn satte sin förhoppning till att Northland skulle ta hänsyn till samebyn och att svensk lagstiftning, trots sina svagheter, skulle ge visst skydd för renskötelsen: *”Vi försökte som göra det bästa möjliga det här med Northland... det borde finnas stora möjligheter för gruvan att bistå samebyn för att vi också skulle kunna få fortsätta att leva. Och man hörde ju hela tiden om det här att rennäringen skulle skyddas och bevaras eftersom de hade samma riksintresse som gruvan”*.

Samebyn satsade då på att etablera en god relation med Northland – något som ansågs desto viktigare i och med att Pajala kommun inte upplevdes visa intresse för att beakta samebyns synpunkter. Bolagets ledning bjöds in och deltog under flera år i rad på renflytt, rengärde och kalvmärkning. Denna period minns samebyn i positiva ordalag, då bolaget ansågs visa respekt och intresse och man hade stora förhoppningar om att framförhandla ett gynnsamt avtal och påverka projektet: *”De var ju i tre omgångar med familjerna på kalvmärkning och det var helt otroligt, det var bra”*.

Trots att Kaunisvaaragruvan planerades i hjärtat av sommarbetet och förutsågs ge omfattande konsekvenser försökte samebyn ändå utveckla ett förslag till hur de skulle kunna anpassa renskötelsen efter gruvan. Tanken var då att det närliggande myrområdet Ainettivuoma skulle kunna nyttjas mer. Samebyn tänkte att de genom åtgärder som större bevakning, helikopterflygningar vid flytt kring gruvan, förlängning av riksgränsstängslet och tidigareläggning av slakten skulle kunna få renen att ändra beteende och stanna kvar i det andra myrområdet,

37 Resultaten här är i linje med forskning kring psykisk ohälsa inom den samiska befolkningen och de problem som SSR tidigare har observerat, se SSR (2019). Studier av Kaiser (2010) har exempelvis dokumenterat hur renskötare drabbas särskilt hårt i form av psykisk ohälsa när de kämpar för renskötelsen och samebyns rättigheter.

38 Observera att hela detta avsnitt, särskild de delar som handlar om samebyns upplevelser av Kaunis Irons agerande, enbart sträcker sig till september 2019 när intervjuerna i denna studie genomfördes (se även mer om studiens begränsningar i avsnitt 2.1).

utan att överbeta eller förflytta sig till höst- och vintermarkerna i förtid: *"Det var ju det som var tanken, grundtanken. Vi skulle hitta ett sätt så att bägge två får vara där"*.

Samtidigt förhandlade samebyn under 2013 med Northland om ett avtal. Detta avtal skulle, utöver de praktiska åtgärderna för att minska skadan på renskötelsen, också garantera en årlig ekonomisk ersättning proportionerlig med gruvans intäkter. Samebyns förhoppning var att detta avtal skulle säkerställa en fortsatt traditionell renskötelse och tillåta samebyn – som de uttrycker det – att "hyra ut" sina marker till bolaget. Trots den omfattande anpassningen som krävdes, ansåg samebyn att detta ändå var ett bättre alternativ än att lämna över frågan till mark- och miljödomstolen. Risken ansågs då vara att utfallet kunde bli ännu sämre för samebyn. Domstolar och myndigheter upplevs, av samebyn, sakna nödvändig kompetens och lagstiftningen inte ge tillräckligt skydd för renskötelsen. Med andra ord uppfattades det som alltför riskfyllt att gå via domstol, då gruvprojektet där skulle kunna få tillstånd utan att samebyn fick möjlighet att framförhandla ekonomisk ersättning med bolaget.

Hela situationen förändrades i grunden när Northland gick i konkurs 2014, och det innan de hade signerat avtalet med samebyn. Samebyn fick ta emot nyheten via media: *"Det var ju också lite konstigt. Vi var ju dit på något möte någon dag innan... Och vi skojade lite för vi fick bara torra kakor till kaffet. Ja nu har de dåligt med pengar skojade vi som om. Och nästa dag kom det ut på radion att de håller på att gå i konkurs"*.

Från dess att Kaunis Iron tog över projektet har samebyn alltjämt upplevt att bolaget inte visar respekt för renskötelsen eller har intresse av att föra en seriös dialog. Enligt samebyn har Kaunis Iron från början visat sig ovillig att ta över avtalsförslaget som fanns från förhandlingen med Northland, med hänvisning till att de inte har ansvar för tidigare ägares åtaganden.³⁹ Samebyn beskriver i studiens intervjuer hur de har försökt etablera samma typ av dialog med Kaunis Iron som med Northland men att bolaget varken vill besöka samebyn eller lära sig om renskötelsen genom att delta på kalvmärkning eller andra aktiviteter.

Som framgår ovan har samebyn utsatts för stora ekonomiska förluster utan att Kaunis Iron visat någon vilja till att bidra ekonomiskt. Den enda ersättningen som samebyn har erbjudits av Kaunis Iron gäller enstaka kostnader för helikopterflygning samt ersättning för möten (för själva mötestiden samt milersättning). Detta betyder alltså att samebyn från gruvans etablering 2012 och fram tills idag inte har mottagit någon ekonomisk ersättning för de omfattande ekonomiska förluster som framkommit i samband med bland annat betesförluster, nedtrampning av bete, merarbete och utfodring. Vi återkommer till denna problematik nedan, i slutsatserna.

Trots denna frustration har samebyn ändå accepterat att medverka tillsammans med konsultbolaget WSP i framtagandet av en rennäringsanalys för Kaunis Irons pågående ansökan om miljötillstånd. Detta ställningstagande bottenar i en resignation från samebyns sida: *"Gruvan har kommit för att stanna, nu måste vi diskutera det bästa man kan få ut"*. Men även i denna process anser sig samebyn vara åsidosatt. Samverkansavtalen för rennäringsanalysen har, enligt samebyn, skrivits helt utifrån bolagets egna premisser. Bland annat har arbetet präglats av stark tidspress vilket omöjliggjort en djupare analys av de konsekvenser som samebyn anser varit nödvändiga att ta upp, vidare orimligt låga arvoden för samebyns deltagande på själva mötena liksom ingen ersättning alls för det omfattande arbete som samebyn har behövt utföra mellan dessa möten.

När de träffats på möten har samebyn upplevt att Kaunis Iron negligerar samebyn genom att skicka anställda utan mandat att fatta beslut: *"och de säger att de inte har de befogenheterna. Bara det tycker jag är otroligt fräckt, otroligt fräckt!"*. Samebyn beskriver även hur Kaunis Iron

³⁹ Enligt lag är avtal mellan privata parter ett frivilligt instrument som enbart berör de parter som skrivit avtalen. Det finns alltså inga tvingande åtgärder där en ny part måste ta över sådana åtaganden och avtal utgör dessutom sällan en prioriterad fordran i ett konkursbo. Det hade dock varit fullt möjligt för ett bolag som Kaunis Iron att frivilligt åta sig de förpliktelser som Northland ingått avtal med samebyn om, som ett av flera sätt att ta ansvar för och respektera Muonio samebys rättigheter.

efter det gemensamma arbetet med rennäringsanalysen lämnade in analysen till domstolen utan att i förväg informera samebyn. Som en av renskötarna beskriver budskapet från Kaunis Iron: *”Det är bäst ni sätter igång, den [rennäringsanalysen] ska vara inne i augusti, annars skickar vi in den ändå”* (det vill säga utan samebyns samtycke). Denna attityd har samebyn upplevt som symptomatisk för bolagets bristande respekt för renskötseln och renskötarnas kunskap: *”Det är ju vi som sitter på kunskapen, gruvan vet ju ingenting om renskötsel... De kan anlita en konsult för tusentals kronor i timmen men våra kunskaper är inte värda något!”*.

Det råder idag stor bitterhet inom samebyn; en upplevelse av att man först blivit lurad av Northland och sedan inte hade något annat val än att fortsätta med Kaunis Iron i samverkansprocesser där man i praktiken har liten eller ingen möjlighet alls att påverka. Northland gav sken av välvilja men samebyn tvekar idag på om de verkligen hade avsikten eller kapaciteten att uppfylla sina åtaganden: *”Det kanske var så att de hade det i tankarna hela tiden att de skulle sälja vidare, det vet man ju inte”*. Kaunis Iron upplevs av samebyn som ett bolag utan respekt för renskötseln eller samiska rättigheter: *”De betar sig som att vi bara är en irriterande surrande mygga”*.

Den ursprungliga planen att öka nyttjandet av myren Ainettivuoma som trivselland, i ett försök att ersätta de betesmarker som förlorats till gruvan i Kaunisvaara, framstår i efterhand som orealistisk. Bland annat planerar, som tidigare nämnts, Vattenfall en vindkraftspark i just det område som samebyn planerade ha som sitt ”reservbete” i förhandlingen med Northland. För Kaunis Iron tillstånd till en utökning i Sahavaara kommer också det att resultera i en avsevärd förlust av just dessa myrområden (se mer i avsnitt 5.1 ovan).

I ljuset av dessa erfarenheter är samebyn idag besviken på att man lät sig luras till att tro att en förhandling med bolagen skulle kunna ge en hållbar lösning. Särskilt smärtsamt är det för de som har haft en ledande roll i samebyns förhandlingar: *”Och det mår jag jävligt dåligt av att jag kunde... jag fick samebyn att tro på mig att så här gör vi”*. Kvar finns en känsla inom samebyn av att man hela tiden varit chanslös, detta eftersom den svenska lagstiftningen inte skyddar samebyns rättigheter på ett tillfredsställande sätt: *”Det hjälper ju inte hur man agerar. De kör över en ändå. Nog får man säga vad man tycker och tänker men det skiter väl dom i, om man inte har någon laglig rätt [väg] att gå så...”*.

6. Slutsatser

Denna studie har undersökt konsekvenserna av gruvan i Kaunisvaara för Muonio, utifrån samebyns perspektiv. Resultaten visar på omfattande effekter av gruvan, i form av markförluster, störningar på renhjorden och blockering av flyttled, slitage på betesmarkerna och rubbningar av årscykeln; försämrad renhälsa och kondition och därav minskade slaktvikter och ekonomiska förluster; samt psykiska påfrestningar, hot och påtryckningar från andra i lokalsamhället, minskad generationsväxling och försämrad användning av traditionell kunskap. Studien visar också hur samebyn marginaliserades i samband med tillståndsprocessen, av både bolag och statliga instanser. I detta avslutande avsnitt begränsar vi oss till att kort diskutera de mest betydelsefulla slutsatserna som kan dras av dessa resultat.

En viktig slutsats är att de konsekvenser som samebyn fått uthärda på grund av gruvan i Kaunisvaara överstiger – och det på långa vägar – den begränsade påverkan som förutsågs i Northlands ursprungliga projektansökan. I sin ansökan angav Northland att konsekvenserna för renskötseln skulle bli "måttliga" och kunna kompenseras genom ett antal åtgärder i samråd med samebyn.⁴⁰ Från dess att gruvan etablerades i 2012 och fram tills i dag har dock samebyn, som vi visat ovan, inte fått någon kompensation för de många skador och ekonomiska förluster som gruvan medfört för dem. Många konsekvenser kan visserligen aldrig ersättas ekonomiskt på något meningsfullt sätt, som exempelvis påverkan på den psykiska hälsan, den samiska kulturen eller förlorad traditionell kunskap. Det finns emellertid många konsekvenser som rimligen borde vara föremål för ekonomisk ersättning – och som idag alltså inte ersätts överhuvudtaget (Box 1).

BOX 1. EKONOMISK ERSÄTTNING.

Exempel på konsekvenser som borde ersättas ekonomiskt om samebyn skulle välja att utkräva ersättning från Kaunis Iron.

- Direkta och indirekta markförluster inom störningszonen från gruvan (uppskattat till 15 km) samt på grund av störande transporter och annan aktivitet runt gruvan;
 - Förlust av renar, bland annat utanför samebyns marker samt på industriområdet;
 - Överbetning och nedtrampning av höst- och vintermarker;
 - Försämrad kondition och reduktion i slaktvikt, inklusive tidigareläggning av slakten;
 - Kraftigt ökat behov av att stödutfodra renen under vintern;
 - Omfattande merarbete vid samling och flytt, bland annat på grund av ändrat beteende och större spridning av renhjorden samt utfodringsbehovet;
 - Kostnader för utrustning och tekniska hjälpmedel.
-

Dessutom argumenterade bolaget för att området efter avslutad verksamhet skulle kunna återställas utan kvarstående effekter för renskötseln. I sin ansökan om utökning av gruvdriften i Sahavaara och Palotieva fortsätter Kaunis Iron att driva samma argument. Här hävdar bolaget bland annat att man genom åtgärder kan begränsa gruvdriftens påverkan på renskötseln så att det får "små" effekter.⁴¹ Resultaten i denna studie visar på motsatsen; nämligen att gruvprojektet redan har haft en omfattande påverkan på samebyn – en påverkan som skulle eskalera ytterligare om gruvan utökar sin verksamhet. Ett exempel på detta är hur renens beteende kring kalvningsområdet redan har förändrats då de nu kalvar på andra samebyars marker – något som inte inte går att ändra tillbaka så lätt.

⁴⁰ Northland Resources (2009).

⁴¹ Golder Associates AB (2019).

Vad som gör denna studie speciell sett i ett större perspektiv är att den ger inblick i de dilemman som Muonio sameby fått hantera i sitt försök att nå en avtalslösning, inledningsvis med Northland Resources och sedan Kaunis Iron. Detta är så vitt vi vet första gången som forskning empiriskt har kunnat belysa hur en sameby upplevt problematiken kring avtalsförhandlingar med gruvföretag. Det är välkänt att bristerna i tillståndsprocessen för gruvor i relation till samiska rättigheter oftast tvingar samebyar att välja mellan två alternativ: antingen att protestera mot gruvprojektet i domstol eller att acceptera ett civilrättsligt avtal med bolaget om ekonomisk ersättning.⁴² Dessa avtal är i regel sekretessbelagda och ingen forskning har hittills på ett systematiskt sätt undersökt innehållet i avtalen eller deras konsekvenser; dock finns gott om vittnesmål från samebyar om hur avtalen etablerar ojämlika maktrelationer till bolagets fördel.

Muonio sameby ingick som nämnts i förhandlingar med Northland inte för att man ville men för att man kände sig så illa tvungen. Samebyns vägval var alltså betingat av bristerna i svensk lagstiftning vad gäller samiska rättigheter och förhållandena på en ojämn spelplan där gruvbolagen har avsevärt större resurser än samebyarna. Flera av samebyns medlemmar som vi intervjuade är därför osäkra på om de hade kunnat agera annorlunda, även om de vetat vad de vet idag. De borde ha motsatt sig gruvplanerna i domstol men litade inte på möjligheterna att få gehör för sina synpunkter givet bristerna i lagstiftningen. De borde också ha tagit in juridisk hjälp och inte hanterat förhandlingen ensamma, men hade inte pengar till advokatkostnaderna. I detta avseende visar studien på hur det bristfälliga skyddet för samiska rättigheter och renskötseln undergräver rättssäkerheten i gruvvärenden, när samebyar inte litar på domstolar eller statliga myndigheter eller har de nödvändiga resurserna och kapaciteten att försvara sina rättigheter.

Som nämnts ovan var samebyns grundläggande ställningstagande mot en gruvetablering. Detta eftersom samebyn förstod hur omfattande skadorna skulle bli för renskötseln, de enskildas ekonomi och den samiska kulturen. Samebyn gjorde dock valet att ingå i förhandling med Northland, då man ansåg att man inte kunde stå emot Northlands planer, givet det politiska stödet för gruvan.

Idén om samexistens är en grundsten i tillståndsprocessen för gruvor i Sverige. Genom miljöbalken och dess förberedande arbeten finns ett antagande om att renskötseln kan och skall ”samexistera” med gruvnäringen. Detta har skapat en myndighets- och domstolspraxis som bygger på antagandet att samexistens är möjlig, istället för att pröva om så verkligen är fallet i varje aktuellt ärende.⁴³ Muonio sameby fall visar dock hur fel det kan bli för en sameby när samexistens antas kunna fungera i teorin, men verkligheten är en annan. För Muonio sameby finns det ingen samexistens, bara undanträngning. Tillståndsprocessen och bolagsförhandlingarna har marginaliserat samebyn som förlorat några av sina viktigaste betesmarker och dessutom blivit utan någon som helst kompensation.

Hade en avtalslösning trots allt kommit till stånd mellan samebyn och gruvan skulle det samtidigt inte ha gett något säkert skydd mot andra oförutsedda men sammankopplade förändringar i samebyns markanvändning. Det främste exemplet är att samebyns förväntade anpassningsmöjligheter avsevärt begränsats i och med Vattenfalls planerade vindkraftspark. Som vi beskrivit ovan söker Vattenfall tillstånd för en vindkraftspark med 58 verk vid Käymjärvi som, om projektet genomförs, kommer att ge störningar på Ainettivuomamyren. Detta är precis det område som samebyn hade tänkt som sitt ”reservbete” i förhandlingen med Northland. I detta hänseende speglar resultaten i denna studie tidigare forskning som visat hur bristen på en samlad ansats, för att bedöma och motverka kumulativa effekter av exploateringar på renskötseln, underminerar möjligheten för aktörer att kunna hitta lösningar i enstaka fall.⁴⁴

Det finns också ogenomskinliga kopplingar mellan politik, tillståndsgivning och gruvindustri som är bekymrande ur ett demokratiskt perspektiv. Gränsälvscommissionens roll i tillståndsgivningen

42 Lawrence & Kløcker Larsen (2017).

43 Raitio m.fl. 2020.

44 Se exempelvis Österlin & Raitio (2020).

har redan diskuterats ovan – angående oklarheter i samband med beslutsgången – men även kommissionens sammansättning vid tidpunkten för tillståndsgivningen är i detta avseende av relevans. Det beslutsfattande organet bestod då delvis av lokalpolitiker from Norrbotten som kan antas ha varit positiva till gruvprojektet.⁴⁵ På motsvarande sätt kan Kaunis Iron antas att ha goda politiska förbindelser både lokalt och nationellt, med både en tidigare näringsminister som styrelseordförande och en gruvchef som innan anställningen var Pajalas kommunchef.

Ett starkt politiskt stöd kan vara en del av förklaringen till varför tillståndet gavs till Northland utan att innehålla några tydliga villkor för att undvika eller begränsa påverkan på renskötelsen. Men det kan som sagt också handla om att lagstiftningen inte ger skydd åt samiska rättigheter. Oavsett så blev resultatet förödande för samebyn. Enda kravet i samband med tillståndsgivningen var att bolaget skulle "samråda med Muonio koncessionssameby om åtgärder och eventuell skadereglering".⁴⁶ Denna formulering i beslutet var snarlik det villkor som bolaget självt hade föreslagit i sin ansökan.⁴⁷ I linje med detta har den faktiska verksamheten under flera år tillåtit att avvika avsevärt från tillståndet, bland annat genom användning av lastbilstransporter över flera samebyars marker.⁴⁸ Konsekvenserna av gruvetableringen har varit mycket svåra för samebyn som idag står inför ytterligare expansion av samma gruva och även idag helt utan några skyddsgarantier.

45 Enligt gränsälvöverenskommelsen (lag 1971:850) som kommissionen åberopade för sitt mandat skulle två av de sex medlemmarna "vara en med gränsbygdens förhållanden väl förtrogen person" (art. 2). För Sveriges del hade länsstyrelsen i Norrbotten utsett en socialdemokratisk lokalpolitiker som har haft uppdrag både som kommunalråd i Haparanda och som landstingsråd för region Norrbotten (tidigare Norrbottens läns landsting).

46 Gränsälvskommisionens beslut 20 augusti 2010, M11/09.

47 Northland Resources (2009), s 21.

48 Naturvårdsverket (2018) och Naturvårdsverket (2019).

Källförteckning

- Åjtte, 2008. Strategi för samiska kulturmiljöer i Norrbottens län, Åjttes byggnadsantikvariska rapport 2008:1.
- Brinkmann, S. och Kvale, S. 2015. *InterViews: Learning the craft of qualitative research interviews*. 3rd ed. London: Sage.
- Ekenberg, S. Odaterad. Muonio koncessionssameby – MKB och SKB. Luleå Tekniska Universitet.
- Envipro Miljöteknik, 2007. Miljökonsekvensbeskrivning för Tapuli - Northland Resources Inc.
- Golder Associates AB, 2019. Kaunis Iron AB: Miljökonsekvensbeskrivning – Hållbarhetsprövning. Rapport.
- Greenwood, D. J., & Levin, M. 2007. *Introduction to Action Research: Social Research for Social Change*. London: Sage.
- Kaiser, N., Sjölander, P., Edin Liljegren, A., Jacobsson, L. & Salander Renberg, E. 2010. Depression and anxiety in the reindeer-herding Sami population of Sweden. *International Journal of Circumpolar Health* 69(4), 383-393.
- Lawrence, R. & Kløcker Larsen, R. 2016. ”Då är det inte renskötsel”. Konsekvenser av en gruvetablering i Laver, Älvsbyn, för Semisjaur Njargs sameby. SEI Project Report 2016-01, <https://www.sei-international.org/publications?pid=2974>.
- Lawrence, R. & Kløcker Larsen, R. 2017. The politics of planning: assessing the impacts of mining on Sami Lands, *Third World Quarterly*: 1-17.
- Naturvårdsverket, 2018. Ansökan om delvis återkallelse av tillstånd m.m. Ansökan till Mark- och miljödomstolen, ärendenr. NV-08128-17.
- Naturvårdsverket, 2019a. Mål M 1828-18 Ansökan om återkallelse av tillstånd vad avser Gränsälvscommissionens beslut den 20 augusti 2010 i Haparanda med mål nr 11/09; nu fråga om yttrande över flertalet aktbilagor. Ärendenr: NV-05908-18.
- Naturvårdsverket, 2019b. Svar på remiss från länsstyrelsen Norrbotten angående remiss (dnr 555-13062-2018) samt tillsynsärende om klagomål (länsstyrelsens dnr 13607-18) rörande transporter av järnmalmsslig från gruvindustriområdet i Tapuli till hamnen i Narvik. Ärendenr: NV-07678-18.
- Naturvårdsverket, 2019c. Mål M 2090-19 tillstånd enligt miljöbalken till fortsatt och utökad gruvverksamhet vid Tapuli, Palotieva och Sahavaara gruvor med tillhörande verksamhet vid Kaunisvaara anrikningsverk, Pajala kommun; nu fråga om komplettering av ansökan. Yttrande till Mark- och miljödomstolen Umeå, ärendenr. NV-06267-19.
- Northland Resources, 2008. Komplettering av ansökan om bearbetningskoncession för området vid Tapuli 1. Inlämnad till Bergsstaten 2008-09-23.
- Northland Resources, 2009. Northland Aktiebolags ansökan om tillstånd till Tapuli gruva och Kaunisvaara anrikningsverk i Pajala kommun, s 21.
- Northland Resources AB/Hifab, 2009. Miljökonsekvensbeskrivning angående planerad gruvverksamhet vid Kaunisvaara, Pajala kommun.
- Plante, S., Dussault, C., mfl. 2018. Human disturbance effects and cumulative habitat loss in endangered migratory caribou. *Biological Conservation* 224: 129-143.
- Raitio, K. Allard, C. & Lawrence, R. 2020. Mineral extraction in Swedish Sápmi: The regulatory gap between Sami rights and Swedish mining permitting practices. *Land Use Policy* 99.
- Ruggie, J. 2013. *Just business. Multinational corporations and human rights*, London, UK, W. Norton and Company Ltd.
- Sevä, K. & Sevä, T. 2005. Kulturspår i Muonio sameby - ett etno- arkeologiskt perspektiv.
- SSR (Svenska Samernas Riksförbund), 2019. Hälsofrågor i Sápmi.
- Skarin, A. & Åhman, B. 2014. Do human activity and infrastructure disturb domesticated reindeer? The need for the reindeer's perspective. *Polar Biology* 37: 1041-1054.
- Thomsen, D. K. & Brinkmann, S. 2009. *An Interviewer's Guide to Autobiographical Memory: Ways to Elicit Concrete Experiences and to Avoid Pitfalls in Interpreting Them*, *Qualitative Research in Psychology* 6:4: 294-312.
- Österlin, C. & Raitio, K. 2020. Fragmented landscapes and planscapes – the double pressure of increasing natural resource exploitation on indigenous Sámi lands in northern Sweden. *Resources* 9: 104.
- Åhrén, M. 2016. *Indigenous peoples' status in the international legal system*, Oxford: University Press.

Bilaga 1: Renskötselfåret i Muonio sameby

Vår

I april är det dags att flytta renarna från vinterlandet i norr mot vår- och sommarland i söder, väderleksförhållandena avgör när det är dags. Renen äter nu vårväxter, gräs och rötter och under vårar med snö och skare är hänglavsskogarna oerhört viktiga. Kalvningsområden finns framför allt inom Käymäjärvi och Kolko vid de stora myrområdena mellan Kaunisvaara i öst och Kangos i väster. Renen väljer själv var den vill kalva och vajan söker sig ofta tillbaka till det område som hon själv föddes i och där hon under åren fött sina kalvar. Vajan söker sig till områden med barfläckar där betet är tillgängligt. Renkalven föds i huvudsak i mitten av maj månad. Våren kräver stora bevakningsinsatser av renskötarna för att hålla renarna på plats och för att övervaka att renarna inte blir störda av rovdjur, skoteråkare, skidåkare med mera. Renarna är mycket känsliga för störningar under kalvningstiden.

Renarna betar sina sommarland, framför allt inom Käymäjärvi och Kolko vid de stora myrområdena mellan Kaunisvaara i öst och Kangos i väster. Sommarlandet begränsas naturligt i norr av ravinen Lumikursu och i söder av Kaunisjoki, i väst av Lainio älv och i öst av riksväg 99.

Sommar

Repen äter i huvudsak gräs och gröna växter. Det jättelika myrområdet Ahvenvuoma är ett viktigt sommarbetesområde där växtligheten är grön, kraftig och frodig. Där är rikligt av gortie (fräken) och raake (klöver), renens sommarföda. Betet på myrarna har varit av hög kvalitet vilket gjort att renarna självmant stannat och under längre perioder betat i stora flockar relativt fria från störningar. Det har medfört att det varit mindre arbetskrävande för samebyn att vid midsommartid driva renarna samlat till sommargärdet i Kolko för kalvmärkning och som inneburit att andelen märkta kalvar blivit mycket högt. Kolko, samebyns sommarboplat, ligger tre mil nordväst om Kaunisvaara och här sker normalt all kalvmärkning under juli månad. Boplaten är gammal och välbevarad och där finns fortfarande näverkåtor och stockgården. Här finns samebyns största anläggning med två stora beteshagar med tillhörande fångstarmar, rengården, kåtor, aitta och stugor. Kolko har varit i bruk under lång tid och finns upptagen som en värdefull kulturmiljö i länsstyrelsens kulturmiljöprogram. Detsamma gäller för Rauturimpi, en plats för kalvmärkning norr om ravinen Lumikursu, dit renskötarna tidigare fört renarna efter kalvmärkningen för att de ska få tillgodogöra sig färskt grönt bete. Ett område där det var lätt att bevaka renarna och lätt att bedriva renskötsel då där inte fanns några störningar av vägar eller människor och där merparten av samebyns hjord kunde beta. En av samebyns medlemmar sammanfattar områdets betydelse: *"Allt är förenklat när man är här" och "betet var så bra att renarna vandrade inte långt ifrån"*. När renhjorden är på myrarna är kalvarna endast några månader gamla och vajorna skyddar dem mot allt. För att renarna inte ska trampa samma myrar hela sommaren så flyttar renskötarna vanligtvis renarna västerut mot Kangos och ner mot de stora myrarna i Ainettivuoma, samebyns andra stora myrkomplex. Betet på dessa myrar gjorde renarna stora och feta till hösten. Myrarna är viktiga för att renen ska komma undan sommarens stora insektsplåga och betet gör att renen kan återhämta sig efter den tuffa näringsfattiga vintern och bygga på sig fett och muskler igen.

Höstsommar

Repen drar sig nu vanligtvis norrut över ravinen Lumikursu mot torrare marker där den proteinrika svampen betas, vilken ytterligare bygger på renens fett- och energiresurser.

Höst

Renhjorden sprider ut sig i mindre flockar över större områden. Renskötarna bevakar så att renarna får beta ostört så att de kan lägga på sig energi- och fettreserver inför brunstperioden och det kommande vinterhalvåret. Under hösten äter renen huvudsakligen gräs, örter, svamp och lav. När hösten och brunsten infaller rör sig renarna norrut mot torrare och bergigare marker. Höstlandet avgränsas i väster av Lainio älv, i öster av Muonio älv och i norr av ett byastängsel mot Vittangi sameby och längs med Parkajoki. Här dominerar området av berg- och skogsmarker rika

på proteinrik svamp. Att renen har tillgång på bete av god kvalitet och en betesro är avgörande för om renen ska kunna bygga upp de energireserver som krävs under vintern.

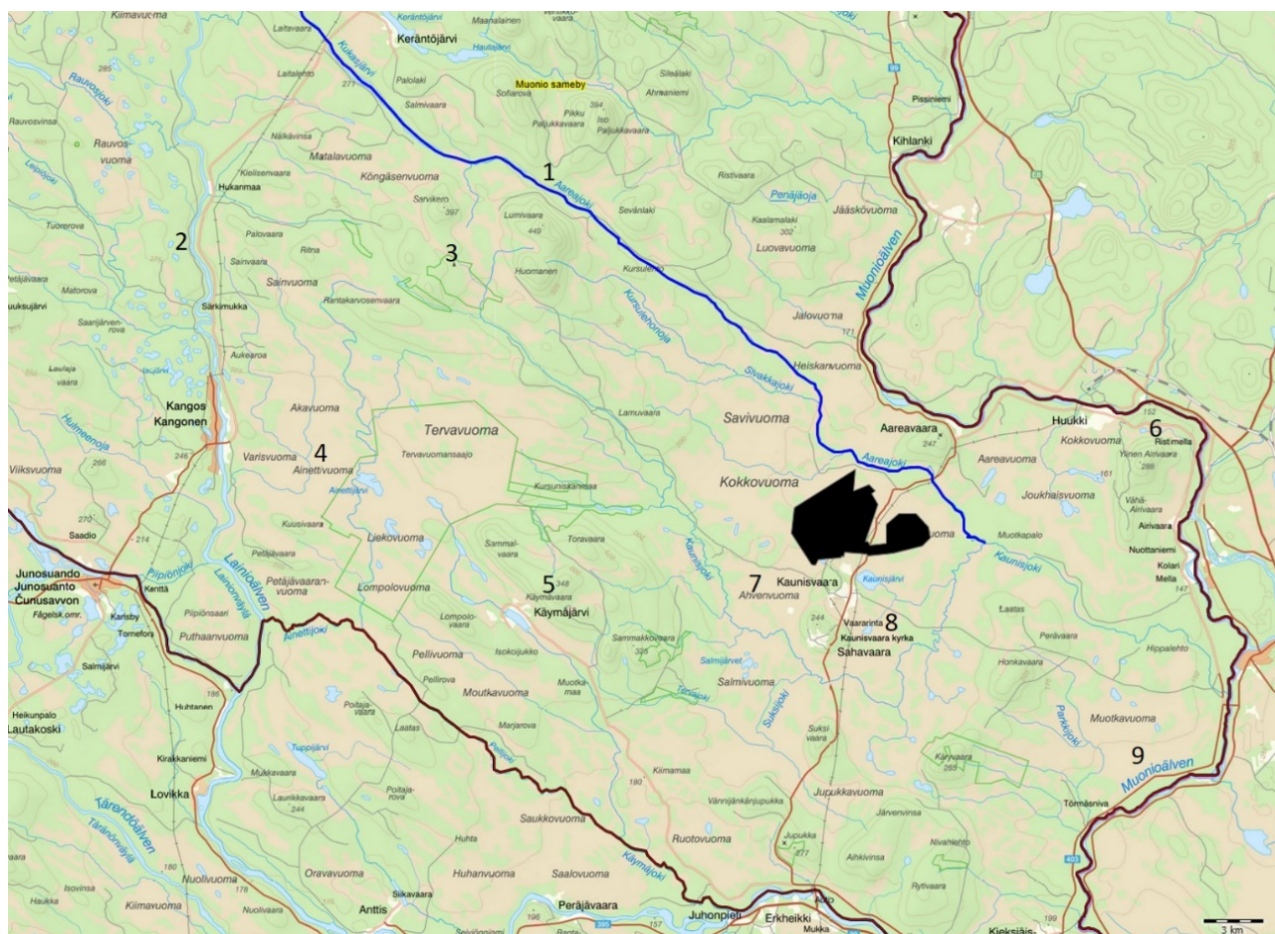
I början av september samlar renskötarna ihop renarna till sarvslakt. Det är viktigt att slakten sker innan renen går i brunst, eftersom hormonförändringarna då gör köttet oätligt och rentjuren även tappar mycket i vikt efter brunsten. Slakten sker vid samebyns anläggningar i höstlandet. Under brunsten, och tiden efter, är det viktigt att renarna inte blir störda, annars finns risk att vajan tvingas brunsta om med effekten att hennes kalv föds senare på våren, och små kalvar har svårare att överleva sin första vinter.

Höstvinter

Vinterlandet ligger mellan Kärentöjärvi i söder, Merasjärvi i norr, Lainioälven i väst och Muonioälven i öst. Normalt så skiljer samebyn renhjorden i tre olika vintergrupper innan de flyttar renarna till vinterbetesmarkerna. Tidigare vintrar har en vintergrupp från Kitkiöjoki flyttat längs flyttleden ner till Kaunisvaara by där renarna betat på lavhedarna öster om byn. Båda sidorna om väg 99 var då jättefina betesområden, kända för sina fina hänglavsskogar där renarna naturligt stannade, vilket underlättade renskötarnas arbete. Det område där renskötarna då höll renarna samlade återfinns idag inom gruvområdet. De sydligaste områdena i samebyn används vanligtvis inte så frekvent under vintern men där finns hänglav och dit kan renarna naturligt spridas under vintrar med dåligt marklavsbete.

Figur 5. Samebyns sommarland.

Brunnöd linje är samebyns yttergräns. Blå linje markerar gränsen mellan sommar- och höstland: ravinen Lumikursu. Svart fält är gruvområdet för Tapuli. Viktig geografi som nämns i rapporten och återfinns på kartan. Rauturimpi (1), Lainioälven (2), Kolko (3), Ainettivuoma (4), Käymjärvi (5), Korvakköjärvi (6), Ahvenvuoma (7), Kenttäröva (8).

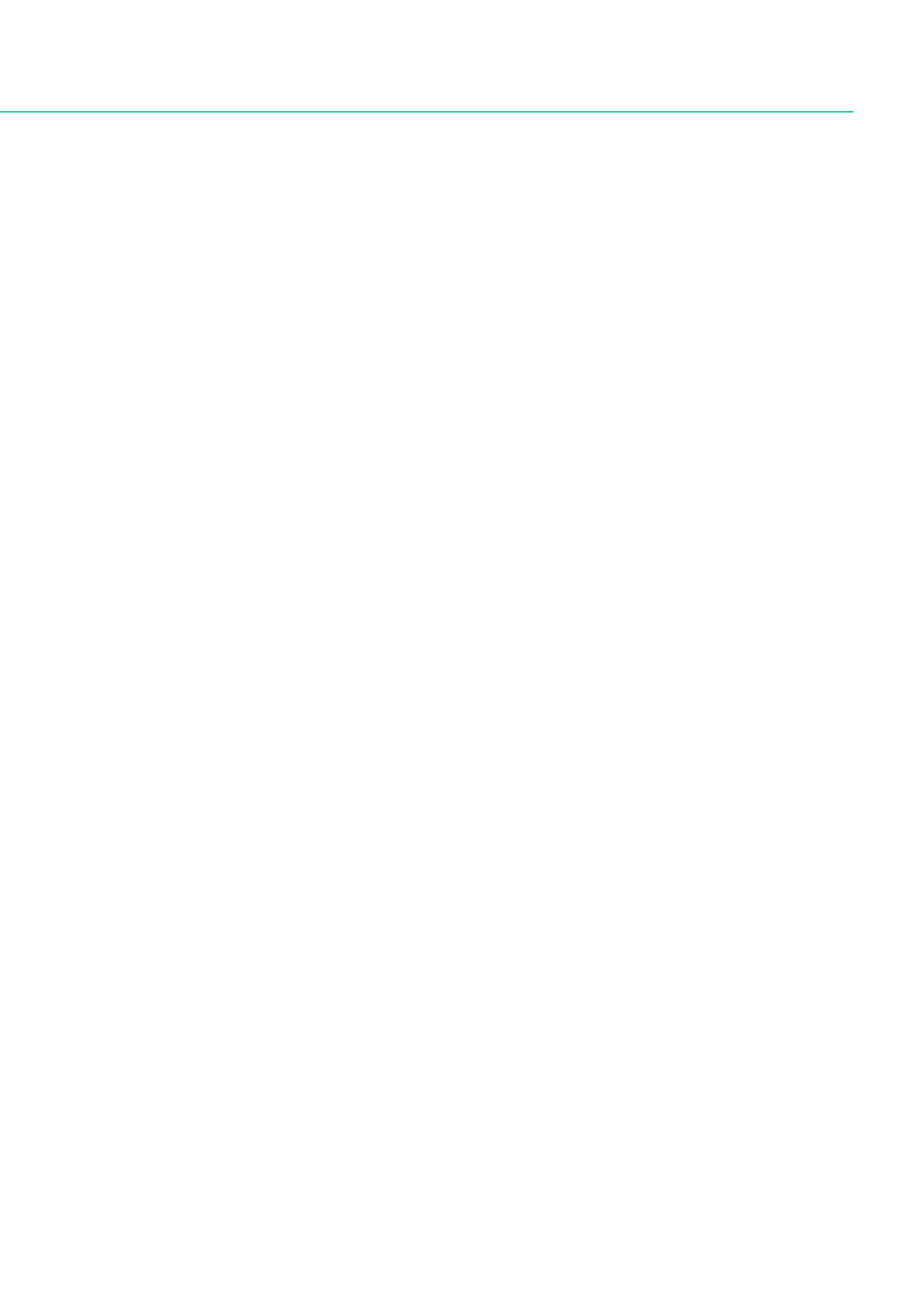


Vinter

Renarna går vanligtvis i mindre grupper i barrskogsområden och betar huvudsakligen olika lavar. Det är även nu viktigt med betesro så att renarna inte behöver röra på sig onödigt mycket, då det kostar mycket energi under den tuffa årstiden. Renarna bevakas dagligen för att renskötarna ska kunna skydda dem från yttre faror, som till exempel rovdjur, och för att kunna föra renarna till de bästa betesförhållandena. Hänglaven i träden är en viktig födoresurs under vintrar med besvärliga väderleksförhållanden där markbetet täckts av en isskorpa eller snön blivit för djup för renen att gräva sig igenom.

Vårvinter

Samebyn samlar på nytt ihop sina renar på vinterlandet och flyttar dem söderut mot vårvinterlanden väster om Muonio älv, mellan Kolari och Korvakköjärvi, där hänglavsrika skogar dominerar. Betesområdet vid Kenttárova nyttjades tidigare på vårvintern när renskötarna var tvungna att valla renarna i väntan på att isen på Muonioälven skulle gå upp, det öppna vattnet hindrade renen att vandra över till finsk sida. Renarna är nu mycket känsliga för störningar och de bevakas dagligen.



Visit us

SEI Headquarters

Linnégatan 87D Box 24218
104 51 Stockholm Sweden
Tel: +46 8 30 80 44
info@sei.org

Måns Nilsson

Executive Director

SEI Africa

World Agroforestry Centre
United Nations Avenue
Gigiri P.O. Box 30677
Nairobi 00100 Kenya
Tel: +254 20 722 4886
info-Africa@sei.org

Philip Osano

Centre Director

SEI Asia

10th Floor, Kasem Uttayanin Building,
254 Chulalongkorn University,
Henri Dunant Road, Pathumwan, Bangkok,
10330 Thailand
Tel: +66 2 251 4415
info-Asia@sei.org

Niall O'Connor

Centre Director

SEI Tallinn

Arsenal Centre
Erika 14, 10416
Tallinn, Estonia
Tel: +372 6276 100
info-Tallinn@sei.org

Lauri Tammiste

Centre Director

SEI Oxford

Oxford Eco Centre, Roger House,
Osney Mead, Oxford,
OX2 0ES, UK
Tel: +44 1865 42 6316
info-Oxford@sei.org

Ruth Butterfield

Centre Director

SEI US

Main Office

11 Curtis Avenue
Somerville MA 02144-1224 USA
Tel: +1 617 627 3786
info-US@sei.org

Michael Lazarus

Centre Director

SEI US

Davis Office

400 F Street
Davis CA 95616 USA
Tel: +1 530 753 3035

SEI US

Seattle Office

1402 Third Avenue Suite 900
Seattle WA 98101 USA
Tel: +1 206 547 4000

SEI York

University of York
Heslington York
YO10 5DD UK
Tel: +44 1904 32 2897
info-York@sei.org

Sarah West

Centre Director

SEI Latin America

Calle 71 # 11-10
Oficina 801
Bogota Colombia
Tel: +57 1 6355319
info-LatinAmerica@sei.org

David Purkey

Centre Director