

”Låt renen få igen landet som det var”

Konsekvenser av gruvan och vägen på Stihken för
Vilhelmina Södra sameby

SEI working paper
Juni 2021

Rasmus Kløcker Larsen (SEI)

Maria Boström (SSR)

Vilhelmina Södra sameby





Stockholm Environment Institute

Linnégatan 87D 115 23 Stockholm, Sweden

Tel: +46 8 30 80 44 www.sei.org

Author contact: Rasmus Kløcker Larsen

rasmus.klocker.larsen@sei.org

Layout: Richard Clay

Cover photos: © Maria Boström and Petter Löfgren

This publication may be reproduced in whole or in part and in any form for educational or non-profit purposes, without special permission from the copyright holder(s) provided acknowledgement of the source is made. No use of this publication may be made for resale or other commercial purpose, without the written permission of the copyright holder(s).

Copyright © June 2021 by Stockholm Environment Institute

Stockholm Environment Institute is an international non-profit research and policy organization that tackles environment and development challenges.

We connect science and decision-making to develop solutions for a sustainable future for all.

Our approach is highly collaborative: stakeholder involvement is at the heart of our efforts to build capacity, strengthen institutions, and equip partners for the long term.

Our work spans climate, water, air, and land-use issues, and integrates evidence and perspectives on governance, the economy, gender and human health.

Across our eight centres in Europe, Asia, Africa and the Americas, we engage with policy processes, development action and business practice throughout the world.

Ektiedimmie

“Baajh viht bovtsem ávtetje laantesne gáatodh”: Stihken haevtien jïh geajnoen baajnehtimmie Vuoltjeren Áarjel sijtese

Daate reektehtse aktem lohkemem áehpiedahta Vuoltjeren Áarjel sijten dáájrhtsistie dehtie Stihken haevteste, mejnie Boliden Mineral AB giehteli jaepiej 1976–1988 gaskoeh. Dah biejjieh naan stoerre maahtoe fáátese mah vuesiehtieh guktie dah haevtieh saemiej, dovne báatsoen, nuhtjeme dehtie dajveste baajnehte. Daate voestes aejkien, maam daejrebe, empirije dotkeme sijten dáájrhtsistie jïh maahtoste vuesehte guktie haevtie-industrije eatnemem baajnehte jïh guktie mænngan sjïditi gosse saejride voejhkelin davvodh.

Lohkeme jaepiej 2019–2020 gaskoeh dorjesovvi dan sijten, Sveerjen Saemiej Rihkesiebrien jïh Stockholm Environment Instituten ektine. Dejtie daatide barkoetjáanghkojne tjöönghkeme, intervjuvh, workshops, tjaatsegh goerehtalleme jïh karteeringe RenGIS dáarjojne jïh dotkeme guktie bovtsh muvtine dajvine stirrelgáetieh. Vuoltjeren Áarjel sijten dáájrhtsh reektehtsen jarngesne orreme, dah jeatjah sijth jallh saemieh mah eah leah báatsosne ij leah meatan daennie lohkemisnie.

Illedahkh vuesiehtieh guktie haevtie abpe sijtem baajnehtamme, dovne gosse daesnie giehtelin kroehkeminie men aaj mænngan gosse haevtine orrijin. Gosse daesnie giehtelin kroehkedh sijte jeenjem dehtie gáatomelaantese dassin, bovtsh kroehkemistie jïh valkesistie stirrelgöötin, gáatome muevijste beejsti, gyöjnehtahkh geerelovvin jïh jïenehke Nöörjese jallh kraannaj sijtide Sveerjesne mudtin. Daelie gaajhkh dah guessiejielemh, guessieh mah báetieh jeenjemes stirrelgáetieh gosse dihte orre geajnoe tseegkesovvi, aerebe geajnoth laantesne, raakte dan sijten gáatomelaanten tjïrrh. Destie jeenjem dehtie gáatomelaanteste aaj dassin; krievvieh gaarkehtuvvieh; jeenjebe barkoe sjïditi, almetjh áájshtallin, jïh báatsoebarkoe vaahresne sjïditi; dovrehkábpoe bovtsigujmie barkedh; kultuvremojhtesh gaarvanieh, psykiske healsoe leavlene, noeride vierrebe sjáedta bovtsigujmie aelkedh, jïh aerpievuekien maahtoe gaarvene.

Daah dotkemen illedahkh vihkeles gosse edtja míste goerkesh staeriedidh dennie politiske jïh byjjes digkiedimmesne haevtie-industrijesne: gosse hæjph jiehtieh haevtie-industrije jïh báatsoe maehtieh sinsitnien baalte jieledh bieleden báatsoe destie stirrelgáata. Aaj bagkesieh bööremes maahtoe utnieh dejtie vaahrive guarkedh haevtiekroehkemistie: dah vaahrah haevtine sjïditi öövre guktie sijte joe 1960 – jaepine soptsesti jïh seammalaakan goh daate lohkeme vuesehte, mearan staaten saadthaltmetjh eah man veele maehtieh tjirkedh. Vuesiehtimmien gaavhtan staaten saadthaltmetjh aarvadallin 500 meeterh dajvesne bovtsh stirrelgöötin mearan sijte dáájrhtie mahte 10 km haevteste jïh 1,5 km geajnoste.

Dle eeremes dihte svienske laake jïh guktie dihte tjaalasovveme gusnie ij naan vaarjelimmie saemien reaktide gáávneshe. Ij leah staate gænnah man tjïelke orreme gosse digkiedamme mejtie saemien reaktide vaarjelidh gosse gáatomelaantem sæjhta gyrrledidh jeatjah seabradahken- jïh sielskiekonomijen gaavhtan gosse mineraalh edtja ohtsedidh. Gosse ij naan diēdte staateste gáávneshe saemien reaktide vaarjelidh, dellie sijteste dáájrhte gosse eatnemen vierhtide Saepmesne gyrrledieh ij barre historije men ennje daan beajjan veasoje. Ij leah guktie gænnah vuartasjamme mejtie dihte vaenie maaksoeh maam staateste 1960–70 jaepine vadtasovvi dejtie sijten skaaraj ávtteste maeksieji.

Gáarede gujht maam joem darjodh dej baajnehtimmiejgujmie Stihkedajvesne. Vuesiehtimmien gaavhtan reerenasse maahta stilledh SGU dejtie aerebe darjomes haevtiekroehkemistie davvodh, tjïelth jïh leenestávroe maehtieh guessiejielemem vaaksjodh jïh gaajhke fielestimmie bovtседajvesne. Evtemes daate lohkeme sæjhta vuesiehtidh man daerpies staate aktem strategijem buakta guktie gaajhkide dejtie sijten dáeriesmoeride sjehteladta Boliden haevtieprosjeektete. Dej minngemes jaepiej reaktaj evtiedimmeste staatese nuepieh gáávnesieh diēdtem vaeltedh dej skaaraj ávtteste maam sijte Stihkedajvesne áádtjeme.

Sammanfattning

”Låt renen få igen landet som det var” Konsekvenser av gruvan och vägen på Stihken för Vilhelmina Södra sameby

Denna rapport presenterar en studie av Vilhelmina Södra samebys erfarenheter av de konsekvenser som gruvan på Stihken fört med sig, en gruva som drevs av Boliden Mineral AB 1976–1988. Det finns i dag ett stort kunskapsglapp angående vilka de faktiska konsekvenserna är av gruvindustri på samisk markanvändning, inklusive renskötseln. Detta är så vitt vi vet första gången som forskningen empiriskt belyser konsekvenserna av gruvindustrin, och de faktiska utfallen av försöken till efterbehandling, utifrån en samebys egna erfarenheter och kunskap.

Studien genomfördes 2019–2020 i ett samarbete mellan samebyn, Svenska Samernas Riksförbund och Stockholm Environment Institute. Datainsamlingen har bestått av arbetsmöten, intervjuer, workshops, dokumentanalys och kartering med stöd av RenGIS och forskning om störningszoner. Fokus i denna rapport ligger på just Vilhelmina Södra samebys erfarenheter och gruvans konsekvenser för andra samebyar eller icke-renskötande samer i området har därför inte inkluderats.

Resultaten visar den omfattande påverkan som gruvan haft på samebyn, dels under driftperioden men i högsta grad också efteråt. Under drifttiden förorsakade gruvan stora direkta och indirekta markförluster, med störningar från brytningen och trafiken, damning på betet, blockering av det naturliga flyttstråket och förlust av stora delar av samebys renar in i Norge eller in på grannbyarnas mark på svensk sida. I nutid handlar de största konsekvenserna om en omfattande störning från besöksnäringen på grund av vägen som drogs i tidigare väglöst land. Detta föranleder i sin tur stort betesbortfall; försämrad djurhälsa och kondition för renen; förhöjd arbetsbelastning, fysiska påfrestningar, och arbetsmiljörisker för renskötarna; ökade kostnader för renskötselaktiviteter; samt förlust av samiska kulturminnen, ökad psykisk påfrestning, försämrade möjligheter för samebys unga att satsa på renskötseln, och förlust av traditionell kunskap.

Dessa forskningsresultat är viktiga för att korrigera vanligt förekommande missuppfattningar i den politiska och offentliga debatten kring gruvindustrin: nämligen att gruvindustrin och renskötseln kan samexistera utan någon större påverkan på renskötseln. De visar också tydligt vem som har bäst kunskap att bedöma riskerna vid en gruvetablering: samebyn identifierade redan på 1960-talet, och det ganska så exakt, de risker som denna studie nu kunnat visa blivit verklighet medan försöken från statens representanter var långt mindre precisa. Exempelvis antog statens experter en total störningszon på 500 meter runt gruvområdet och 100 meter på bägge sidor om vägen. Detta står i stark kontrast till de störningszoner som samebyn faktiskt har upplevt, nämligen upp mot 10 kilometer för gruvan och 1,5 kilometer för vägen.

Problemen härrör främst från det faktum att svensk lagstiftning inte ger tillräckligt skydd för samiska rättigheter. De hänger även ihop med statens tvetydiga roll i hanteringen av de intressekonflikter som uppstår när man både har en skyldighet att skydda samiska rättigheter och ska tillgodose olika samhälls- och företagsekonomiska intressen i utvinningen av mineraler. Denna brist på ansvarstagande, som samebyn upplever från statens sida, visar med all tydlighet att den koloniala exploateringen av naturresurserna i Sápmi inte är ett historiskt fenomen utan något som i allra högsta grad fortgår än i dag. Som ett exempel har inga ansträngningar som helst gjorts för att se över huruvida den begränsade ekonomiska ersättningen som staten genomförde under 1960–70 talet verkligen motsvarar de faktiska skador som samebyn fått uthärda.

Det finns flera sätt att åtgärda problemen i området vid Stihken. Exempelvis skulle regeringen kunna ge SGU i uppdrag att återställa området från tidigare prospekteringsverksamhet och kommun och länsstyrelse skulle i sin tur kunna ingripa för att hantera besöksnäringen och friluftslivet. Vad denna studie främst belyser är dock behovet av en genomgripande strategi från statens sida för att komma till rätta med konsekvenserna av Bolidens gruvprojekt och dess följd effekter. Utifrån senaste årens rättsutveckling torde det numera finnas goda möjligheter för staten att se över sitt ansvar för de skador som framkommit på området vid Stihken.

Summary

”Return the land to the reindeer”: The impacts of Boliden’s mine and the road on Stihken on Vilhelmina Södra reindeer herding district

This report presents a study of the consequences of the now-closed Boliden mine on the area of Stihken, based on the experiences of Vilhelmina Södra Reindeer Herding District. This mine was operated by Boliden from 1976 until 1988. To date, little is known about the impacts of mining on Sámi land use, including reindeer herding. This is, to our knowledge, the first empirical study of the long-term impacts of the mining industry and the efficacy of rehabilitation, as experienced by an affected reindeer herding district in Sweden.

The study was conducted in 2019 and 2020 in a collaboration involving Vilhelmina Södra Reindeer Herding District, Sámiid Riikasearvi (Swedish Sámi Association) and Stockholm Environment Institute. Data was generated through interviews, workshops, document analysis, and GIS mapping. This report focuses on Vilhelmina Södra Reindeer Herding district and does not address the impacts of the mine on other districts or on those Sámi not engaged in reindeer herding.

The results demonstrate that the mine had substantial consequences. During its operation, the mine caused direct as well as indirect land dispossession, including disturbances from the mining activities and associated transport, dust on vegetation, obstruction of the reindeer’s migration routes and loss of animals that fled into neighbouring reindeer herding districts, including in Norway. Today, the main impacts result from the road that was constructed in previously roadless territory, and disturbances to the reindeer caused by tourism. These disturbances mean that the reindeer have reduced access to pasture and poorer health, and that the herders must bear greater workloads and costs, as well as experiencing risks to their safety when travelling in the landscape affected by mining. Furthermore, the mine has led to a loss of Sámi cultural heritage, psychological stress, and has also held back Sámi youth from committing to a future in reindeer herding.

These results help correct a common misunderstanding in both political and public debate about mining; namely that it can co-exist with reindeer herding without significant impacts. The results also contribute to an understanding of who it is that holds relevant knowledge that underpins risk assessments of mining. As long ago as the 1960s the herders accurately identified the risks that we now observe have become reality, while the attempts of state representatives tended to miss the mark. For instance, the experts recruited by the state presumed that reindeer would only be disturbed within an area 500 metres from the mine and a 100 metres from the road. This is in stark contrast to the actual disturbances that Vilhelmina Södra Reindeer Herding District has experienced, namely with an area 10 kilometres from the mine and 1.5 kilometres from the road.

These issues have their roots in insufficient protection for Sámi rights within Swedish legislation. They also owe to the ambiguous role of the state in navigating its conflicts of interest between a duty to protect Sámi rights and an interest in promoting socio-economic objectives. The failure of the state to take responsibility for the issues experienced by Vilhelmina Södra demonstrates that the colonial exploitation of natural resources in Sápmi is far from a historical problem – it is happening right now. For instance, the state has made no effort to review whether the limited financial compensation offered during in the 1960s and 1970s corresponds to the actual damages suffered by the reindeer herding district.

There are several ways that the problems in the area could be alleviated. For instance, the government could task the Swedish Geological Survey to fully clean up after its prospecting activities, and the municipality and the County Administrative Board could act to mitigate the impacts of tourism and recreational activities. Yet the main argument arising from this study is about the need for a comprehensive strategy from the state to review, and provide redress for, the many impacts from Boliden’s mine, including the effects of the associated road. Recent legal developments on Sámi rights should offer ample opportunity for the state to review its responsibility for the damages wrought on Stihken.

Innehåll

Ektiedimmie	3
Sammanfattning	4
Summary	5
1. Introduktion	7
1.1 Syfte	8
2. Metod	9
2.1 Begränsningar.....	10
3. Samebyn och dess markanvändning.....	12
3.1 Konkurrerande markanvändning	15
4. Gruvan på Stihken: projekt och tillståndsprocess	18
4.1 Bolidens gruva och efterbehandling (1976–1990).....	19
4.2 Nya exploatörer och planer för återupptagande av brytning (2005 till idag)	20
5. Konsekvenser av gruvan på Stihken för samebyn	22
5.1 Effekter på renen och betesmarkerna.....	22
5.2 Ekonomiska effekter.....	28
5.3 Sociala och kulturella effekter	31
5.4 Samebyns erfarenheter av Boliden och Vilhelmina Mineral.....	32
6. Slutsatser	34
Källförteckning	37
Bilaga 1: Renskötselfåret i Vilhelmina Södra sameby.....	39

1. Introduktion

Det råder i dag ett stort kunskapsglapp angående effekterna av gruvindustri på samisk markanvändning, inklusive renskötseln. De konsekvensanalyser som rutinmässigt genomförs i samband med planerade projekt försöker visserligen *förutspå* de framtida konsekvenserna av en exploatering, men problemet är att vi oftast inte vet vad som händer efteråt, hur det *faktiskt har blivit* för samebyarna på platser där en gruvetablering har ägt rum. Konsekvensanalyser är dessutom vanligtvis framtagna av exploatörer eller konsulter, som inte har intresse eller tillräcklig kompetens för att ta hänsyn till samebyarnas traditionella kunskap.¹ Det finns alltså av flera skäl ett stort behov av forskning som, tillsammans med berörda samebyar, undersöker de faktiska konsekvenserna av gruvindustrin för renskötseln och den samiska kulturen.

Med denna utgångspunkt presenterar denna rapport en fallstudie av Vilhelmina Södra samebys erfarenheter av konsekvenserna av gruvan på Stihken, som drevs av Boliden Mineral AB 1976–1988. Men denna rapport handlar samtidigt inte bara om en enstaka sameby, utan det är viktigt att placera in denna studie i ett större globalt sammanhang. Urfolk världen över har under det senaste årtiondet upplevt ett ökat erkännande av sina rättigheter till traditionella marker och naturresurser. Denna utveckling har främst ägt rum genom en riktningförändring i internationell rätt, där ett flertal konventioner förtydligat staters skyldigheter och företags ansvar när beslut fattas som berör urfolk. Exempelvis har det skett en utveckling av förståelsen för staters skyldighet att skydda urfolks materiella rättigheter till sin egendom, att utöva sin kultur, och deras processuella rättigheter till effektivt deltagande i beslut som berör dem.² Företag förväntas också respektera dessa rättigheter, särskilt i situationer där stater inte själva efterlever sina skyldigheter.³ Även nationellt sett har många landvinningar skett, främst framdrivna av rättsprocesser där urfolk lyckats vinna gehör i domstolar genom olika rättighetstvister. Så har också skett i Sverige, där samernas rättigheter de senaste åren har fått ett allt större erkännande, och då särskilt samebyarnas renskötselrätt.⁴

Parallellt med detta pågår emellertid en annan utveckling som hotar att underminera dessa framgångar, nämligen en politisk agenda som förespråkar en ökad utvinning av naturresurser på bekostnad av de urfolk som verkar och bor inom de aktuella områdena. I Sverige är denna diskrepans tydlig då många av normerna inom urfolksrätten ännu inte har integrerats i svensk lagstiftning – något som Sverige har fått återkommande kritik för av internationella expertorgan.⁵ Exempelvis saknar sektorslagstiftningen (minerallagen, miljöbalken) mekanismer för samiskt deltagande i tillståndsprocessen liksom även krav på en heltäckande analys av de möjliga effekterna av gruvexploateringar på samebyars markanvändning.⁶ Dessa brister har fört med sig omfattande konsekvenser: När det saknas kunskap om de möjliga effekterna av en gruvetablering är det omöjligt för en sameby att ta ställning till om man vill ge sitt samtycke eller inte; exploatörer och investerare kan inte bedöma riskerna i projektet, det vill säga om de bryter mot samiska rättigheter; och svenska staten kan i sin tur inte säkerställa efterlevandet av sina skyldigheter – vare sig mot urfolket samerna som kollektiv eller gentemot de enskilda rättighetshavarna i en sameby.

Det är utifrån detta sammanhang vår rapport har skrivits och vår förhoppning är nu att den kan bidra till en mer informerad debatt om de faktiska konsekvenser som gruvnäringen har för samebyar.

1 Se exempelvis Lawrence & Kløcker Larsen (2017).

2 Åhrén (2016).

3 Ruggie (2013).

4 Det senaste och mest uppmärksammade exemplet i det detta avseende är Högsta domstolens beslut i Girjasmålet (T 853-18) som erkände Girjas samebys ensamrätt att bestämma över upplåtelse av jakt och fiske på grund av urminnes hävd.

5 Se exempelvis Europarådets resolution den 12 sept. 2018 (Resolution CM/Res(2018)9) och yttrandet den 26 nov. 2020 från FN:s kommitté för eliminering av rasdiskriminering i fallet Rönnebäcken. CERD/C/102/D/54/2013).

6 Raitio m.fl. (2020).

1.1 Syfte

Det övergripande syftet med forskningen har varit att belysa följande forskningsfråga: *Hur har gruvan på Stihken påverkat Vilhelmina Södra sameby?* Frågan är brett ställd och innefattar såväl påverkan på renskötsel och markanvändning, som ekonomiska, sociala och kulturella effekter. Vi har även undersökt hur samebyn upplevt bolagens agerande gentemot dem själva och vilka möjligheter samebyn haft att kunna delta i beslutsprocessen.

I denna rapport fokuserar vi på kunskapsluckan kring de faktiska effekterna av Bolidens gruva på Stihken och dess földeffekter.⁷ För mer information kring samebyns syn på möjliga framtida effekter av en eventuell ny gruva hänvisas till de yttranden som samebyn har lämnat in under den pågående tillståndsprocessen för Vilhelmina Minerals ansökan.⁸

Studien ingår i forskningsprojektet "Syntes av olika kunskapskällor om påverkan från gruvverksamhet" (2018–2021), finansierat av svenska forskningsrådet Formas.⁹ Arbetet har styrts gemensamt av SEI och SSR samt de deltagande samebyarna. Utöver denna studie med Vilhelmina Södra sameby har även Voernese sameby deltagit (likaså med fokus på gruvan på Stihken) och Muonio sameby (med fokus på gruvan i Kaunisvaara). Resultaten för varje sameby redovisas i separata rapporter.

7 Stihke är det ursprungliga sydsamiska namnet för platsen och används därför i denna rapport. Platsen är vanligtvis mer känt som "Stekenjokk", men detta är ett påhittat svenskt namn. Stekenjokk har sedan felaktigt åter översatts till samiska i form av "Stihkenjohke". Både "Stekenjokk" och "Stihkenjohke" representerar alltså resultaten av ett försök att försvenska platsen.

8 Samebyn har i perioden 2011–2019 lämnat in åtta yttranden genom sina juridiska ombud, Gärde Wesslau Advokatbyrå och Front Advokater. Se exempelvis Gärde Wesslau Advokatbyrå: Yttrande till Regeringen, Näringsdepartementet, 13 mars 2015.

9 Forskningsbidrag med diarienummer 2017-00683.

2. Metod

Studien genomfördes i ett samarbete mellan samebyn, SSR och SEI.¹⁰ Vi som står bakom denna rapport är alltså ett flertal renskötare och medlemmar i Vilhelmina Södra sameby; Maria Boström, handläggare på SSR med mångårig erfarenhet av att stötta samebyar i hanteringen av konkurrerande markanvändning, samt Rasmus Kløcker Larsen, seniorforskare på SEI med fokus på markkonflikter och urfolksrättigheter. Arbetet har stöttats av Jenny Wik Karlsson, SSR:s förbundsjurist. Rapporten har granskats av Rebecca Lawrence, seniorforskare vid Sydney Environment Institute, och granskats för godkännande av Marcus Carson, seniorforskare vid SEI.

Forskningen hade som ambition att ta så stor hänsyn som möjligt till den traditionella kunskapen hos samebymedlemmarna. Utgångspunkten för studien har varit forskningsetiska principer för urfolksforskning i en samisk kontext. Detta innebär bland annat att studien styrdes gemensamt av samebyn, SSR och SEI. SSR:s Markanvändningsgrupp (expertgrupp inom organisationen) har konsulterats kring urvalet av de två gruvprojekten och de tre samebyarna som ingått i projektet samt kring formuleringen av intervjufrågorna. Samebyns styrelse har granskat rapporten för godkännande inför publicering.¹¹

Datinsamlingen bestod av en kombination av kvalitativa samhällsvetenskapliga metoder.¹² Arbetet inleddes med ett introduktionsmöte med samebyns styrelse (april 2019). Därefter genomfördes semi-strukturerade intervjuer med samebyns medlemmar (maj-september 2019). Resultaten diskuterades slutligen på en heldags workshop där vi gjorde en gemensam kvalitetsgranskning av resultaten (sept. 2020). Deltagandet på denna workshop fick på grund av restriktioner införda i samband med den pågående corona-pandemin begränsas till en mindre arbetsgrupp bestående av fem personer som hade intervjuats eller ingick i samebyns styrelse. I samband med workshopen anordnades även ett platsbesök till Stihken, under ledning av en person från samebyn. Slutligen genomfördes ett flertal digitala arbetsmöten för att färdigställa rapporten.

Intervjuer genomfördes med sju personer från samebyn: två kvinnor och fem män. Fem av dessa var vid intervjutidpunkten fortfarande aktiva i renskötseln, två hade gått i pension. En person var under 25 år, en person i åldersintervallet 26–45 år, och de resterande över 46 år. Urvalet av intervjupersoner gjordes av samebyns styrelse, med fokus dels på att nå de som hade direkta erfarenheter av gruvans påverkan, dels på att eftersträva så god spridning som möjligt över ålder och kön (vilket kan vara en utmaning då samebyarna både är små till medlemstal och då renskötseln traditionellt sett är ett mansdominerat yrke).

Intervjufrågorna arbetades fram utifrån befintlig kunskap om påverkan av konkurrerande markanvändning på renskötseln. De organiserades i fyra teman, som också används nedan för summering av resultaten: 1) effekter på renen och betesmarkerna, 2) ekonomiska effekter, 3) sociala och kulturella effekter samt 4) erfarenheterna av bolagens agerande. Utöver de gemensamma frågorna användes även uppföljande frågor som bestämdes på plats, utifrån vad som framkom i varje samtal; detta för att hjälpa varje intervjuperson att beskriva sina upplevelser så detaljerat som möjligt och säkerställa att vi verkligen förstått innebörden. En viktig utgångspunkt var här att intervjupersonerna själva skulle få definiera vilka effekter som var relevanta att belysa, baserat på deras egna erfarenheter.

För att stötta minnesprocessen hos intervjupersonerna tog vi inför intervjuerna fram en kort tidslinje över gruvprojektet och även ett flertal kartor som intervjupersonerna kunde peka och rita på för att återge sina berättelser.¹³ Efter intervjuerna sökte vi reda på relevant sekundärt

¹⁰ Detta med inspiration från bland annat principer för deltagande aktionsforskning, se t.ex. Greenwood & Levin (2007).

¹¹ Villkoren för samverkan, inklusive hantering av intervjudata och publicering av resultat, fastställdes inledningsvis med samebyn i ett samarbetsavtal. Alla intervjupersoner fick inför intervjuerna genom en skriftlig samtyckesblankett lämna sitt fria och på förhand informerade samtycke. Här kunde de också informera om sina preferenser angående anonymitet, lagring av intervjudata och huruvida de önskade att granska och godkänna sitt transkriberade intervjumaterial.

¹² Brinkmann & Kvale (2015).

¹³ Thomsen & Brinkmann (2009).

material. Detta inkluderade dokument från samebyn, myndigheter, bolag samt tidigare forskning och statistik. Vid behov stämde vissa faktamässiga frågor kring gruvprojektet och tillståndsprocessen av med personal på myndigheter och bolag.

En del av analysen av gruvans påverkan på samebyns markanvändning handlade om att undersöka inte bara den direkta markförlusten, utan även den så kallade störningszonen runt exploateringarna. Här förlitar vi oss på naturvetenskaplig forskning kring renars beteende som påvisat att även om enstaka individer kan befinna sig nära en exploatering, så undviker majoriteten av renhjorden vanligtvis störningszonen.¹⁴ Storleken på störningszonen varierar, beroende exempelvis på vilken typ av störning det handlar om och hur den lokala geografien är beskaffad. Bedömningen måste därför anpassas utifrån renskörtarnas egen kunskap. I tabellen nedan (Tabell 1) redovisas de störningszoner som tillämpas i denna rapport, fastställda utifrån samebyns erfarenheter och med beaktning av forskningsresultat från andra platser.

Tabell 1. Uppskattade minimala störningszoner.

Intrång	Minimal störningszon	Motivering
Väg	1,5 km	Enligt samebyns erfarenhet av minimal störningszon. Detta gäller endast biltrafiken, när folk kliver ut ur bilen blir störningen större. Forskning har då påvisat upp till 12 km störningszon (se Skarin och Åhman, 2014).
SGU-vägar/turistleder	0,5 km	Enligt samebyns erfarenhet av minimal störningszon. I vissa fall kan störningszonen vara större, t.ex. vid ökat besöksstryck. Forskningen har påvisat upp till 12 km störningszon (Skarin och Åhman, 2014).

Det är här viktigt att poängtera att begreppet 'störningszon' är utvecklad av forskningen som ett försök att hjälpa utanförstående att förstå den påverkan en exploatering har på renskötseln. Det kan därför inte användas till att kommunicera ett samiskt perspektiv på markanvändningen och renskötseln. Trots denna begränsning har samebyn ändå valt att försöka uppskatta vissa störningszoner, då det förväntas hjälpa läsaren att förstå omfattningen av den påverkan som samebyn upplever.

Avsnitten som följer är, om ingen annan källa anges, baserade på den insamlade informationen på följande sätt: Avsnitt 3 använder samebyns kunskap om sin egen verksamhet och markanvändning. Avsnitt 4 om projekt och tillståndsprocess är skrivet utifrån en granskning av dokument från myndigheter, bolag med mera. Avsnitt 5 summerar samebyns erfarenheter av de konsekvenser som gruvan och vägen över Stihken fört med sig.

2.1 Begränsningar

Studien har ett antal viktiga begränsningar.

Rapporten belyser de konsekvenser som lyfts av intervjupersonerna. Många konsekvenser kan dock vara svåra att beskriva inom ramen för en kort forskningsstudie. Särskilt de konsekvenser som är kopplade till upplevelser av förtryck eller rasism kan vara smärtsamma eller traumatiska för samebymedlemmar att diskutera. Därutöver har inte samebyn alla anteckningar och mötesdokument sparade, vilket beror på många olika faktorer. En viktig orsak är att mötesanteckningarna oftast skrivits av någon annan part än samebyn, och att samebyn sällan haft möjlighet att vara sig ta del av dessa underlag eller justera dem.

¹⁴ För en genomgång av forskningen ang. störningszoner se t.ex. Skarin och Åhman (2014).

Fokus i denna studie är på just Vilhelmina Södra samebys erfarenheter. Gruvprojektets påverkan på andra samebyar behandlas inte (exempelvis förväntas Voernese sameby och Tjåehkere sijte renbetesdistrikt i Norge att påverkas av förslaget till ny gruva i Stihkeområdet).

Forskningen har fokuserat på gruvindustrins påverkan på samebyn och dess markanvändning. Konsekvenserna för icke-renskötande samer i området har därför inte inkluderats.

Studien tar sin utgångspunkt i att samiska rättigheter och renskötselrätten bör respekteras, men gör ingen utredning av gruvindustrins påverkan på dessa rättigheter. En separat rättslig utredning om detta kan därför behövas, där fokus bland annat läggs på möjligheterna att utöva renskötselrätten och möjligheten att effektivt delta i beslutsprocessen.

Fokus har här varit på de konsekvenser samebyns medlemmar har erfärit och som vi kunnat beskriva genom projektgruppens samhällsvetenskapliga kompetens. Vi har saknat den nödvändiga tekniska kunskapen att närmare granska ett antal andra möjliga konsekvenser kopplade till olika miljöaspekter, som exempelvis gruvprojektets påverkan på vattenkvaliteten, säkerheten kring de vattentäckta dammarna och föroreningar som ansamlats i sedimenten.

Slutligen har fokus legat på effekterna av gruvan som Boliden drev på Stihken under perioden 1976–1988. Detta ger en del lärdomar som är av vikt även för bedömningen av de möjliga konsekvenserna av förslaget till återetablering av gruvan, som har framförts av Vilhelmina Mineral. Denna rapport får dock inte betraktas som en konsekvensanalys för det nya projektförslaget, för detta krävs en egen studie.

3. Samebyn och dess markanvändning

Vilhelmina Södra sameby är den sydligaste fjällsamebyn i Västerbottens län. Samebyn gränsar i norr mot Vilhelmina Norra sameby och i söder mot Voernese sameby i Jämtland. På norska sidan gränsar samebyn mot Byrkije Reinbeitedistrikt och Tjåehkere sijte. Åretruntmarkerna finns ovan odlingsgränsen¹⁵ i Vilhelmina och Dorotea kommuner samt på renbetesfjällen i Strömsunds kommun men även i ett konventionsområde i Norge.¹⁶ Området är klassat som riksintresse för rennäringen. Samebyns vinterbetesmarker finns i Västerbottens och Västernorrlands län. Samebyn flyttar med sina renar mellan de olika årstidslanden under året. Länsstyrelsen i Västerbotten beslutar om samebyns tillåtna renantal vilket har fastställts till maximalt 10 000 renar i vinterjord.

Samebyns renantal var tidigare relativt lågt och antalet ökades under tiden som gruvan var igång (även gransamebyarna i Sverige och Norge hade ett lågt renantal under denna period). Generationsskiftet i Vilhelmina Södra sameby tog fart under den här perioden och tillkomsten av fler renskötare och tillgång på tillgänglig betesareal möjliggjorde att samebyn kunde bygga upp sin renjord till den storlek den har idag.¹⁷ Samebyn har idag cirka 50 medlemmar och 16 aktiva rennäringföretag.¹⁸

Figur 1. Översiktskarta. Visar Vilhelmina Södras placering i Sverige. Vilhelmina södra sameby markerad med grått fält, den svarta cirkeln i bildens överkant markerar Stihken.



15 Lappmarksgränsen fastställdes 1751 för att skydda samerna mot nybyggarna som jagade och fiskade på samernas marker. Då lappmarksgränsen inte respekterades drogs 1867 Odlingsgränsen.

16 Åretruntmarkerna är områden där renskötsel enligt Rennäringslagen 3 § får bedrivas hela året. Enligt denna lagstiftning får renarna vara nedanför Odlingsgränsen mellan den 1 oktober och den 30 april (vinterbetesmarkerna). Odlingsgränsen var en gräns som drogs av svenska staten 1867 i syfte att skydda de samer som levde på renskötsel, jakt och fiske; väster om denna gräns fick inga nybyggen ske. Konventionsområden är områden där svenska och norska samer har rätt till renbete i grannlandet, reglerat genom överenskommelser mellan Sverige och Norge (för tillfället regleras dessa av lappkodicillen).

17 Samebyn har utvecklat detta argument i sina yttranden rörande Vilhelmina Minerals ansökan om nystart av gruvan, se exempelvis yttrandet 4 aug. 2014 till Näringsdepartementet.

18 De flesta medlemmar i Vilhelmina Södra sameby är aktiva inom renskötselarbetet, men med "aktiv renskötare" menas de som har renskötsel som sin huvudsakliga sysselsättning. Men för varje aktiv renskötare tillkommer i regel en hel familj och släkt som även de är involverade i och beroende av renskötselarbetet på något sätt.

Figur 2. Stihken med geografiska platser som nämns i rapporten. Samebyns gräns är markerad med röd linje. Jalkedsen (1), Stoere Tjohkele (2), Saxåbron (3), gamla gruvområdet (4) fjället Stihke (5), Froskon (6).



Strax öster om det gamla gruvområdet finns fjället Stihke. Stihke är sydsamiska och kan översättas till *'platsen där renarna självmant samlas'*. När samebyn pratar om Stihken menas ett mycket större område än enbart fjälltoppen: Äldre personer i samebyn beskriver målande hurdant området Stihken var före vägen och gruvan: *"Det var som ett litet gudomligt land"* och *"landet var så bra så renarna stannade här självmant."* Området har alltid varit samebyns hjärta och renen har själv valt det till trivselland, ett område dit renen självmant söker sig för bete och vila under en längre period. Före vägen, gruvan och den efterföljande turismen var Stihken en naturlig samlingsplats för renarna och ett område som frekventerades under större delen av året. Stihken ligger inom samebyns åretruntmarker¹⁹ och nyttjas framförallt under barmarkstiden, men även under en del av vintern: *"Även om vi idag inte är där hela vintern så blir det kortare och kortare period på året som vi inte är där."* Klimatförändringarna har nämligen lett till att snöperioden på vinterområdena förkortats vilket gör att åretruntmarkerna får en längre brukningsperiod under året. Samebyn brukar idag området ungefär från april fram tills dess att snön börjar falla inför nästa vinter.

Stihken är ett platt kalfjäll där det tidigare fanns enormt fint bete med gräs, buskar, ris, videskog på små backar, med vattenlokar och en bäck som förut snirklade sig genom landskapet. Från Stihken leder flera dalgångar rakt in i Norge vilka är naturliga vandringvägar för renen. Stihken är

¹⁹ Åretruntmarker får samebyn använda till renbete under hela året. För fjällsamebyarna innebär detta området ovanför odlingsgränsen och upp till riksgården.

även renens brunstland och har fint höstbete. När området var oförstört, före gruvans och vägens tillkomst, och renskötarna samlade renarna inför höstflytten användes Stihken som ett område där man kunde lämna renarna för att beta några dygn och återhämta sig innan de flyttades vidare, något som idag är i stort sett omöjligt. När gruvan var i drift så gick det nästan inte att ha renar i närheten av området och idag är det gamla gruvområdet fortfarande ett stenigt landskap med stor störning av besökare.

Stihken och landskapet runtomkring är ett samiskt kulturlandskap med en mycket lång historia av samisk närvaro. Här finns lämningar från både fångstsamhället och tamrenskötsel.²⁰ Renskötseln har lämnat spår i landskapet i form av bland annat kåtatomter, härdar, renvallar, bengömmor, stigar och gravar och i området runt Stihken har man vid inventeringar hittat flera sådana lämningar. Det finns mängder av samiska lämningar i fjällen, men spåren efter dem är diskreta då naturmaterial har använts och det med tiden återgår till naturen. Spåren kan därför vara mycket svåra att upptäcka.²¹ Vid Jalkedsen (Fig. 2) där samebyn idag har sin kalvmärkning finns flera lämningar från äldre tiders renskötsel, som kåtatomter, eldstäder och hela samhällen. Efter ryggen på Stoere Tjohkele (Fig. 2) finns också mängder med lämningar. Samebyn har gjort egna inventeringar och inom en kilometer från vägen så har 30 olika lämningar i form av mjölkgropar, eldstäder, boplatser inventerats: *”Och det säger sig ju själv att när renen har bott här har människan bott här också.”* Det finns två kända samiska gravar i Stihkenområdet varav den ena tidvis ligger under vatten på grund av gruvdammens dämning.²²

Vid Stihken är samebyn endast 5–8 kilometer bred, passagen som ligger mellan länsgränsen i söder och Saxåbron i norr är samebyns smalaste passage. Gränsen mellan Vilhelmina Södra sameby och Voernese följer länsgränsen över det flacka området och det saknas en naturlig gräns som förhindrar att samebyarnas renar blandas. Detta är en av anledningarna till att de två samebyarna bedriver samrenskötsel sommartid, det vill säga de båda samebyarnas renar betar områdena gemensamt. Mellan Vilhelmina Södra sameby och Vilhelmina Norra sameby finns bitvis ett gränsstängsel, det döljs tidvis under snön och är endast funktionellt under barmarkstiden, alltså ofta först långt in på sommaren. Länsgränsen mellan Västerbotten och Jämtland är ingen naturlig gräns utan syns endast på karta. Från gruvområdet till norska gränsen är det cirka sex kilometer och till konventionsstängslet inne i Norge cirka 10 kilometer. Stängslet går genom den norska Nationalparken Børgfjell och är en avgränsning mot de två norska renbetesdistrikten som samebyn där gränsar mot.

Det gamla gruvområdet ligger på samebyns åretruntmarker. Här föds renkalvarna och här betar renarna för att återhämta sig efter den tuffa vintern och för att bygga upp sig inför höstens brunst och kommande vinters utmaningar. Renen väljer själv vart den vill gå för att kalva och vajan söker sig ofta tillbaka till det område som hon själv föddes i, och där hon under åren fött sina kalvar. Renarna är mycket känsliga för störningar under kalvningstiden då störningar kan resultera i att vajan (honrenen) kastar (aborterar) kalven eller lämnar den födda kalven om hon blir störd av exempelvis skidåkare i området.

Renskötselåret delas in i åtta olika årstider och börjar på våren när renkalvarna föds (för mer information om renskötselåret i Vilhelmina Södra sameby, se bilaga 1). Renskötseln är svår att beskriva då den är mycket föränderlig både över tid och under året. Den styrs av vädret och inte kalendern och ändras med samhällets förändringar. I den här rapporten ligger fokus på det gamla gruvområdet vid Stihken och närliggande områden varför områden längre bort har fått mindre utrymme. Detta betyder dock inte att de är mindre betydelsefulla utan varje område har sitt värde och syfte beroende på årstid och väder.

Renskötseln brukar markerna genom växelbetning och därför är det viktigt med en flexibilitet och tillgång på många olika marker att bruka under året. Varje område utgör en viktig funktion och mellan dessa områden strövar renarna fritt eller flyttas aktivt av renskötarna. Årstid, väder och

20 Ljungdahl (2008).

21 Ljungdahl (2008).

22 Sanell & Klang (2001).

tillgång till bete styr vart renarna söker sig för att beta. Det är renens starka instinkter som driver den, instinkter som påverkas av årliga variationer och som gör att det svårt att riktigt förutsäga renens rörelser.

3.1 Konkurrerande markanvändning

Trycket från konkurrerande markanvändning på renskötselns betesmarker i norra Sverige har ökat kraftigt de senaste åren. Det har för många samebyar medfört en så omfattande kumulativ (samlad) påverkan att det nu hotar framtiden för den naturbetesbaserade renskötseln och därmed i förlängningen även den samiska kulturen.²³ Intrången ökar fragmenteringen av landskapet vilket orsakar problem då bland annat betesmarkerna styckas upp. Renens naturliga vandringssmönster störs och kan skapa stress hos renarna, vilket gör att de inte kan tillgodogöra sig föda i samma mängd som när de har betesro. Detta avsnitt redovisar i korthet vilka andra yttre hot som Vilhelmina Södra sameby påverkas av vid sidan av gruvan. Det är viktigt att ha den samlade bilden av de kumulativa effekterna tydlig för sig för att kunna förstå konsekvenserna av gruvan på samebyn. Avsnittet är långt ifrån heltäckande och syftar endast till att ge läsaren insikt i hur gruvans påverkan samverkar, och samverkar, med en rad andra intrång som samebyn står inför. Hur gruvan har påverkat samebyn presenteras nedan i avsnitt 5.

När gruvan på Stihken togs i drift 1976 var samebyn drabbad av mycket färre intrång än de är idag. Etableringen av vindkraftsparker hade inte startat och fjälldalgångarna var inte lika bebodda som idag, turismvägen som kom senare har medfört en ökad inflyttning i området. Samebyn hade därför större möjlighet till anpassning då. Den situationen som rådde då är helt enkelt inte jämförbar med hur det ser ut idag där hela samebyns markområde påverkas av intrång. Idag är det skogsbruk, vindkraft, vägnät, grustäkter, järnvägar, skoterleder, turister, skidåkare, jägare, svampplockare och många andra typer av intrång som renskötseln måste anpassa sig till. De här störningarna, i kombination med det höga rovdjurstrycket, gör det svårt för samebyn att kunna lämna renarna i lugn och ro att beta. *”Det ger den här känslan av otillräcklighet när man inte kan lämna renarna någonstans.”*

Skogsbruk bedrivs i stort sett över hela samebyns betesområde förutom på kalfjället. Även den fjällnära skogen är numera till stora delar avverkad och samebyns hänglavsbete har därmed minskat. Skogsbruket har haft en väldigt stor påverkan på Vilhelmina Södra samebys betestillgång. Renar behöver ha tillgång till lavrik skogsmark under vintersäsongen för att kunna överleva den hårda subarktiska vintern och skogsbruket utgör här en mycket negativ faktor i förhållande till renbetet, då ingreppen kraftigt minskar det viktiga marklavsbetet. Renskötselområdena har påverkats enormt mycket av det moderna skogsbruket, vilket har gjort vinterbetesmarkerna till renskötselårets stora ’flaskhals’.²⁴ Det intensiva skogsbruket som bedrivs på samebyns marker och betesland har gjort att skogarna är huggna och uppstyckade på ett sätt som gör att samebyn idag saknar stora sammanhängande funktionella betesområden. När rensköterna kommer ner dit med renarna för vinterbetet ser skogarna sällan ut som de gjorde när de lämnade dem på våren. *”Ett år då har vi betesland där och nästa år då finns det inget kvar då har de huggit bort skogen.”* Skogsbrukets olika skötselmetoder som byggande av skogsbilvägar, kalavverkningar, odling av contortaplantage och gödsling är alla åtgärder som orsakar stor betesförlust för samebyn och där det tar lång tid, om det ens är möjligt, för markerna att återfå samma betesvärde som de hade innan dessa åtgärder. Tillgång till alternativa betesområden saknas helt.

Oavsett vilket intrång det gäller måste allting ses i en helhet. Precis allt som sker inom samebyns landområde påverkar renen och renskötseln på ett eller annat vis, och inte alltid enbart i direkt anslutning till själva ingreppet utan även betydligt längre bort. Exploateringar och intrång gör att markerna blir mer uppstyckade vilket försvårar renens fria strövning och de tillgängliga

²³ Kløcker Larsen m.fl. (2020).

²⁴ Enligt Sandström m.fl. (2016) har andelen skogsmark klassificerad som lavtyp (> 50 % täckning) minskat med 71 % mellan 1953 och 2013.

betesmarkerna blir utsatta för ett högre betetryck. De allt mer frekventa intrången genererar en ökad arbetsbelastning för samebyn, genom exempelvis ökad bevakning och fler transporter, och påverkar även renarna. Intrången innebär även att samebyn tvingas lägga ner mycket tid på samråd, pappersdokumentation, överklaganden och annat samt flytta renarna oftare än önskvärt mellan olika betesområden. Samebyn upplever att fragmenteringen av betesmarkerna och de kumulativa effekterna ökar för varje år.

Före gruvan var Stihken ett obrutet fjällområde som låg mer svåråtkomligt än idag då det inte fanns någon väg. Vägen, som byggdes för att gruvan skulle kunna öppna, har gjort Stihken lättillgängligt för turister som vill campa med sina husbilar och husvagnar eller tälta i området.²⁵ Inom samebyns område finns större turistanläggningar i Klimpfjäll och Saxnäs, där de två sistnämnda fjällområdena nu expanderar med både nya stugområden och fler aktiviteter för besökare, som till exempel leder för mountainbike. Det lättillgängliga fjällområdet har ett högt besöksstryck och sommaren 2020 blev, på grund av reserestriktionerna till följd av covid-19-pandemin, ett rekordår för besöksnäringen vilket orsakade enorma störningar för renskötseln i området. På midsommaraftons kväll räknade samebyn till hela 120 parkerade husbilar på Stihken. Sociala medier, kommunernas turistinformation samt övrig media bidrar alla starkt till det ökade besöksstrycket genom att locka och rekommendera folk att besöka området, exempelvis genom att lyfta fram försommarens enorma snödjup.

Redan innan bil-, vandrings- och cyklingsturismen började öka kraftigt var samebyn påverkad av annan turism, jaktturismen. År 1993, när staten beslöt att upplåta marker ovan Odlingsgränsen för småviltjakt för alla svenska medborgare, öppnades möjligheten för jägare att enkelt ta sig ut i markerna från vägen över Stihken. Det har även medfört att hundklubbar genomför jakthundprov i området under april månad. Småviltjakten gör att det blir ansamlingar av folk och hundar i vissa områden, vilket då tränger undan renarna till mindre önskvärda betesområden. Det här resulterar i en större koncentration av renar på vissa mindre områden som då blir överbetade och förstörda under flera år. Samebyn kan visserligen stänga av vissa områden för jakt under säsongen om de för stunden har mycket renar just där, men det är inte enkelt då avlysningar²⁶ måste meddelas en vecka i förväg, och på en vecka kan renarna redan ha flyttat vidare till andra områden, och då kanske till områden som fortsatt hålls öppna.

På själva Stihken är renen oftast fredad från de flesta rovdjur, utom örn och järv, tack vare att det är ett stort öppet landskap, vilket gör rovdjuren otrygga och som de därför undviker. I ytterkanterna av Stihken finns däremot många rovdjur. När turisternas närvaro trycker undan renarna från Stihken trycks de därför in mot de mer rovdjurståta områdena i dalgångarna där det finns lo, järv, björn och örn som dödar många renar. Vid ökade störningar i området, som på våren med skidturister på Stihken, söker sig renarna till andra områden där det är mindre mänsklig aktivitet och därmed också fler rovdjur.

Vägen över Stihken, bröts för att det skulle vara möjligt att öppna gruvan. En sekundär effekt blev dock att den även medförde ett stort tryck från turismen. Vägen mellan Karitjärn och Saxåbron är Sveriges högsta asfalterade väg. Den går över kalfjället, med högsta punkten 876 meter över havet, och är öppen för allmänheten från 6 juni till 15 oktober. På det gamla gruvområdet har Trafikverket anlagt en stor grusplan för campingturister. Området är mycket lättillgängligt för besökare. Trafikverket plogar vägen från Klimpfjäll upp till bommen vid Saxåbron till påsk vilket ökar områdets tillgänglighet redan från april månad.

Klimatförändringarna är en utmaning för renskötseln, liksom för renen som är anpassad till det arktiska livet. Utan all exploatering och intrång hade det varit enklare för renen och för renskötseln att anpassa sig till klimatförändringarna. Det ändrade klimatet gör redan idag att

²⁵ Detta gäller vägen som i Västerbotten heter AC1067 och i Jämtland Z824.

²⁶ Jaktområden kan undantas från jakt genom s.k. avlysning med stöd av 5 § Jordbruksverkets föreskrifter. Avlysningar kan också ske under pågående jaktsäsong och meddelas i normalfallet senast fem dagar innan avlysning börjar gälla. Avlysning kan också ske omedelbart vid exceptionella tillfällen.

samebyn stannar längre och längre perioder till fjälls och kortare nere i skogslandet. Snön kommer senare på året i skogslandet och våren allt tidigare och tidigare, och utan snö är det svårare att bevaka renhjorden och hålla den samlad i skogslandet. De äldre i samebyn berättar att förr om vintrarna, då det var bra betesvintrar, stod renarna mest bara stilla och betade i lugn och ro. De senaste sex åren har det däremot antingen varit milt på vintrarna alternativt väldigt djupt snötäcke. Det djupa snötäcket gör att renarna får svårt att gräva sig ner till marklaven och gör det även svårt för både renen och renskötaren att ta sig fram. Idag är renskötseln avhängig gamla skogar rika på hänglav som reservskaffereri. För Vilhelmina Södra så är det dessa skogar som räddar renarna när det blir dåligt vinterbete och som gör att samebyn inte tvingas stödfodra, annat än i samband med vårsamlingen då alla renar ska flyttas tillbaka till fjälls. Naturen är beskaffad att vanligtvis när det är milda vinterdagar och markbetet är låst under ett islager kommer det in vinterstormar som blåser ner trädlav på marken för renen att äta. På grund av klimatförändringarna ser samebyn nu att de framöver kommer att vara nere på vinterlandet endast 2–3 månader årligen, det vill säga de blir kvar på åretruntmarkerna 9–10 månader varje år. När samebyn så kommer upp till sina åretruntmarker på Stihken med renarna så möts de allt som oftast av full aktivitet där på fjället med turister som åker skidor, skoter eller utför andra för renskötseln störande aktiviteter.

4. Gruvan på Stihken: projekt och tillståndsprocess

I detta avsnitt ger vi en översiktlig summering av historien bakom gruvetableringen på Stihken. Vi skiljer mellan två perioder, nämligen etableringen av och efterbehandlingen av Bolidens gruva under perioden 1976–1990, samt de händelser som ägt rum från 2005 tills idag med planerna på att återuppta brytningen i ett nytt gruvprojekt. För att hjälpa läsaren presenteras inledningsvis en kort tidslinje över de mest väsentliga händelserna (Box 1).

BOX 1. TIDSLINJE ÖVER VÄSENTLIGA HÄNDELSE R FÖR GRUVOMRÅDET PÅ STIHKEN.

1910-talet: SGU upptäcker fyndigheten.

1971: Stekenjokksutredningen tillsätts.

1973: Staten upplåter gruvrätten till Boliden.

1976: Boliden sätter gruvan i drift.

1988: Gruvan stängs p.g.a. lönsamhetsproblem.

1988–1990: Boliden genomför efterbehandling.

2005: International Gold Exploration (IGE) AB ansöker om undersökningstillstånd.

2011: IGE Nordic AB överlåter undersökningstillståndet till Northfield Exploration AB som byter namn till Vilhelmina Mineral och ansöker om bearbetningskoncession.

2013: Boliden påbörjar nya insatser för återvegetering.

2014: Bergsstaten avslår Vilhelmina Minerals ansökan om bearbetningskoncession.

2019: Golder Associates skickar på uppdrag av Vilhelmina Mineral in en komplettering av ansökan om bearbetningskoncession.

2020: 95 % av aktierna i Vilhelmina Mineral säljs till Bluelake Mineral AB, som under 2021 försöker köpa resterande aktier

4.1 Bolidens gruva och efterbehandling (1976–1990)

Fyndigheten på Stihken upptäcktes under 1910-talet av Sveriges Geologiska Undersökning (SGU). På uppdrag av regeringen undersökte Boliden Mineral AB, idag Sveriges största privatägde gruvföretag, under 1960-talet möjligheten till gruvdrift i området. 1971 tillsattes den så kallade Stekenjokksutredningen vars syfte var att bedöma en eventuell gruvöppning både ur ett företagsekonomiskt och ett samhällsekonomiskt perspektiv.²⁷ Undersökningen konkluderade att brytning i området inte var lönsam men regeringen beslöt att en gruva ändå skulle öppnas som en del av en arbetsmarknadspolitisk satsning.

Staten upplät genom ett ramavtal i januari 1973 gruvrätten till Boliden på arrende.²⁸ Genom detta avtal erhöll Boliden även direkta bidrag och statsgaranterade lån genom kunglig förordning.²⁹ Staten åtog sig i sin tur en rad förpliktelser för att möjliggöra projektet, bland annat etablering av nödvändiga vägförbindelser för gruvans transporter. Koncessionen beviljades utifrån Gruvlagen (1974:342) vilken senare ersattes med den idag gällande minerallagen. Den 12 januari 1976 satte Boliden gruvan i drift och gruvan var sedan aktiv fram tills 1986 då beskedet kom att gruvan skulle läggas ner på grund av lönsamhetsproblem. I november 1988 stängdes gruvan efter att det hade brutits 7,1 miljoner ton malm.

Efterbehandlingen pågick under perioden 1988–1990.³⁰ Den innefattade bland annat nedmontering av byggnader, översvämning av dagbrottet, vattentäckning av sandmagasinet och förstärkningsåtgärder på dammarna.³¹ Ett flertal vattenståndsrör och mätbrunnar har också installerats för att mäta vattennivåer och vattenkvalitet. Boliden lät 2013–2017 Enetjärn Natur (Ecogain) genomföra ett antal metodförsök i gruvområdet inför framtida återetablering av vegetationen. Försök som påvisade ett behov av uppluckring av markytan och tillförsel av näringsämnen för att möjliggöra återvegetering. Som näringsmedium har föreslagits avloppsslam från Klimpfjäll.³² En del av efterbehandlingen handlar om återetablering av vegetationen i den avslutade moräntakten och ytorna runt dagbrottet, med växter för renbete, exempelvis gräs och buskväxter som dvärgbjörk. Boliden har sedan i samarbete med Ecogain under 2020 utfört planerad återvegetering med syfte att återskapa en vegetationsammansättning inom gruvområdet som motsvarar renbetet i den omgivande terrängen.³³

Gruvan var belägen på Vilhelmina Södras åretruntmarker, på platån vid fjället Stihke, ett kalvfjällsområde i Västerbottens och Jämtlands län. Ingången till gruvan låg i Västerbotten och en av orterna kom med åren att sträcka sig in i Jämtlands län. I gruvan bröts kopparmalm, som var svårbrytbar. Malmen anrikades på plats och transporterades sedan med lastbil via Klimpfjäll ner till Lövliden, strax norr om Vilhelmina där omlastning till järnväg skedde för vidare transport till Rönnskärsverken i Skelleftehamn.

Den väg som senare blev känd som ”Vildmarksvägen” anlades 1969 för att hantera just transporter till och från gruvan på Stihken. Med andra ord var detta vägbygge, i annars obruten fjällterräng, en direkt konsekvens av gruvetableringen (se mer i avsnitt 5). De vattenspeglar som idag kan ses vid det gamla gruvområdet är konstgjorda, en är den så kallade gruvdammen, den andra klarvattenmagasinet. Det finns även en kanal som Boliden sprängde fram för att styra om vattenflödet, den bildar än idag en djup ravin där vattnet rinner ut i Saxån.

27 1972: 5 Ds Stekenjokksutredningens rapport.

28 Enligt ramavtal mellan staten och Boliden AB, 19 januari 1972.

29 Kungl. Maj:ts proposition nr 52 år 1973, prop. 1973:52.

30 Detta stycke om efterbehandlingen har stämts av med Andreas Vallmark, Boliden, som även varit behjälplig med tillgång till dokumentation.

31 Boliden Mineral AB (1989).

32 Boliden Mineral AB (2020).

33 Enetjärn Natur (2018).

4.2 Nya exploatörer och planer för återupptagande av brytning (2005 till idag)

Förberedelser för att återuppta brytningen i den nedlagda gruvan på Stihken startade 2005 då bolaget International Gold Exploration AB (IGE) ansökte om undersökningstillstånd för koncessionerna Stekenjokk nr 1 och 2. Ett år senare skickade de även in en ansökan för Stekenjokk nr 5. Fyndigheten består av två malmkroppar; Stekenjokk- och Levimalmen. Dessa malmer består av koppar, silver, zink, guld och bly.³⁴ Med stöd av bland annat studierna gjorda av IGE Nordic utpekade SGU i december 2012 fyndigheten Stekenjokk som riksintresse för mineralnäring, vilket ökade möjligheten att få tillstånd enligt miljöbalken.³⁵ Bergsstaten gav 2011 sitt medgivande till att IGE Nordic AB överlät sitt undersökningstillstånd för Levimalmen nr 1, Stekenjokk nr 1 och 2 till Northfield Exploration AB. Bolaget bytte därefter namn till Vilhelmina Mineral AB och ansökte samma år om bearbetningskoncession.³⁶ I juli 2020 såldes 95 procent av aktierna i Vilhelmina Mineral till prospekteringsbolaget Bluelake Mineral AB, som under 2021 öppnar för att köpa upp de resterande aktierna (samma bolag har även sökt andra tillstånd för nya gruvprojekt i Sápmi, exempelvis i Rönnbäcken genom dotterbolaget Nickel Mountain Resources AB).³⁷

Både länsstyrelsen i Jämtlands län och Västerbottens län avstyrkte inledningsvis en bearbetningskoncession och även Bergsstaten gav, den 19 februari 2014, avslag på bolagets ansökan om bearbetningskoncession. Huvudskälet till avslaget var områdets centrala betydelse som kärnområde för renskötseln, att det föreslagna gruvprojektet inte var förenligt med renskötselns markanvändning samt att renskötseln skulle ges företräde enligt hushållningsbestämmelserna i miljöbalken.³⁸ Vilhelmina Mineral överklagade därefter ärendet till regeringen som i sin tur återförvisade ärendet till Bergsstaten för ny handläggning med hänvisning till att bolaget i mellantiden gjort omfattande förändringar av sin ansökan för att bättre ta hänsyn till renskötseln. Konsultföretaget Golder Associates skickade sedan, den 5 februari 2019, på uppdrag av Vilhelmina Mineral in en komplettering av ansökan om bearbetningskoncession till Bergsstaten.

I sitt nya förslag angav bolaget att man, med avsikten att minimera eller helt undvika ytterligare påverkan på renskötseln, nu planerar flera omfattande förändringar i projektupplägget. Brytning ska endast ske under jord, malmen ska transporteras för anrikning i Joma, i norska Røyrvik (där Grong Gruber AS 1972–1998 drev en koppar- och zinkgruva), och man ska endast bryta under den tid som renskötseln, enligt bolaget, normalt inte bedrivs i området (dvs. vintertid).³⁹ Bolaget planerar att bryta cirka 300 000 ton malm under minst 10 år, och alltså endast under vintersäsongen. Brytningen ska ske 500–600 meter under jord, och även grovkrossningen ska ske under jord vid gruvan. Den grovkrossade malmen ska sedan transporteras med lastbil söderut längs med vägen via Stora Blåsjön till Norge för anrikning i den gamla gruvan i Joma. Detta ska enligt bolaget föranleda runt 56 transporter, tur och retur, dagligen mellan gruvan i Stihken och Joma. En viktig förutsättning för detta är att vägen hålls öppen året om mellan Leipikvattnet och Stihken (en sträcka på ca 23 km).⁴⁰ Detta kan jämföras med dagens situation där vägen som nämnts enbart är öppen juni–oktober och enbart från Karitjärn (en sträcka på ca 18 km). Ett antal anläggningsarbeten behöver också utföras, bland annat länsuppmörning och avvattning av den gamla gruvan och etablering av elledning via Froskonbäckens renslakteri.

34 Golder Associates (2011).

35 SGU (2012).

36 Se även bolagets information på sin hemsida: <https://vilhelminamineral.com/sv/foretaget/bakgrund/>

37 Se exempelvis pressmeddelande från Vilhelmina Mineral AB, 21 juli 2020, <https://investor.vilhelminamineral.com/pressmeddelanden/vilhelmina-mineral-upphor-med-egna-pressmeddelanden-och-dela-78707> samt från Bluelake Mineral, 10 mars 2021, file:///C:/Users/rasmus.klocker/Downloads/bluelake-mineral-beslut-ar-om-apportemission-som-en-del-i-for-84084_Bluelake_Mineral_Pressrelease_2021-03-10.pdf

38 Se Bergsstatens beslut 2014:02–19; Länsstyrelsen Västerbotten yttrande 2011-12-15 och 2013-10-02;

39 Golder Associates (2019).

40 Pelagia Nature & Environment AB (2018).

Med det reviderade projektupplägget anger Vilhelmina Mineral att man endast förväntar sig en begränsad påverkan på renskötseln under driftsperioden, och då främst i de fall där samebyn anländer till området tidigt om våren eller lämnar sent under hösten.⁴¹ Gruvverksamheten förväntas bedrivas inom det gamla industriområdet, på cirka 3 000 hektar, och området som behöver stängslas in ska rymmas inom denna redan avgränsade yta, ingen ytterligare betesförlust ska alltså äga rum, enligt bolaget. En kraftledning ska dras längs existerande väg till Froskonbäcken och förväntas därför inte föranleda någon ny undvikelseffekt för renarna. Även under anläggningstiden, på ungefär två år, förväntar sig bolaget en begränsad påverkan på renskötseln. Under barmarkstiden behöver man då arbeta med förstärkning av vägar, etablering av industriområdet och tömning av gruvan. Vilhelmina Mineral har föreslagit ett antal skyddsåtgärder för att begränsa skadorna för samebyn, bland annat fortlöpande samråd kring planering av aktiviteter, utbildning av bolagets personal, samt ekonomisk ersättning till samebyn för ökad bevakning och stödutfodring.⁴²

Utifrån de kompletteringar bolaget gjort ställde sig länsstyrelsen i Jämtland i maj 2019 positiv till gruvprojektet, med villkor som i huvudsak följer bolagets förslag ovan.⁴³ Länsstyrelsen har påpekat att man förväntar sig att det kan tillkomma störningar när vinterunderhållet av vägen ökar tillgängligheten för området, men att denna fråga bör kunna lösas. Länsstyrelsen i Västerbotten har ännu inte lämnat sitt yttrande i frågan, de håller bland annat på att genomföra en bedömning av gruvprojektets påverkan på Saxåns och Vardofjällens, Lasterfjällets och Fjällfjällens Natura 2000-områden.⁴⁴

41 Golder Associates (2019).

42 Ibid.

43 Länsstyrelsen i Jämtland (2019).

44 Telefonsamtal med Joacim Jakobsson, biträdande enhetschef, Västerbottens länsstyrelse, 22 september 2020.

5. Konsekvenser av gruvan på Stihken för samebyn

I detta avsnitt beskriver vi gruvsdriftens konsekvenser för samebyn och dess renskötsel. Fokus ligger på den påverkan som Bolidens gruva haft under och efter driftstiden på 1970–80 talet. Där det är relevant beskrivs även hur denna kunskap kan belysa de möjliga effekterna av en eventuell nystart av gruvan, baserat på det som framkommer i Vilhelmina Minerals ansökan.

5.1 Effekter på renen och betesmarkerna

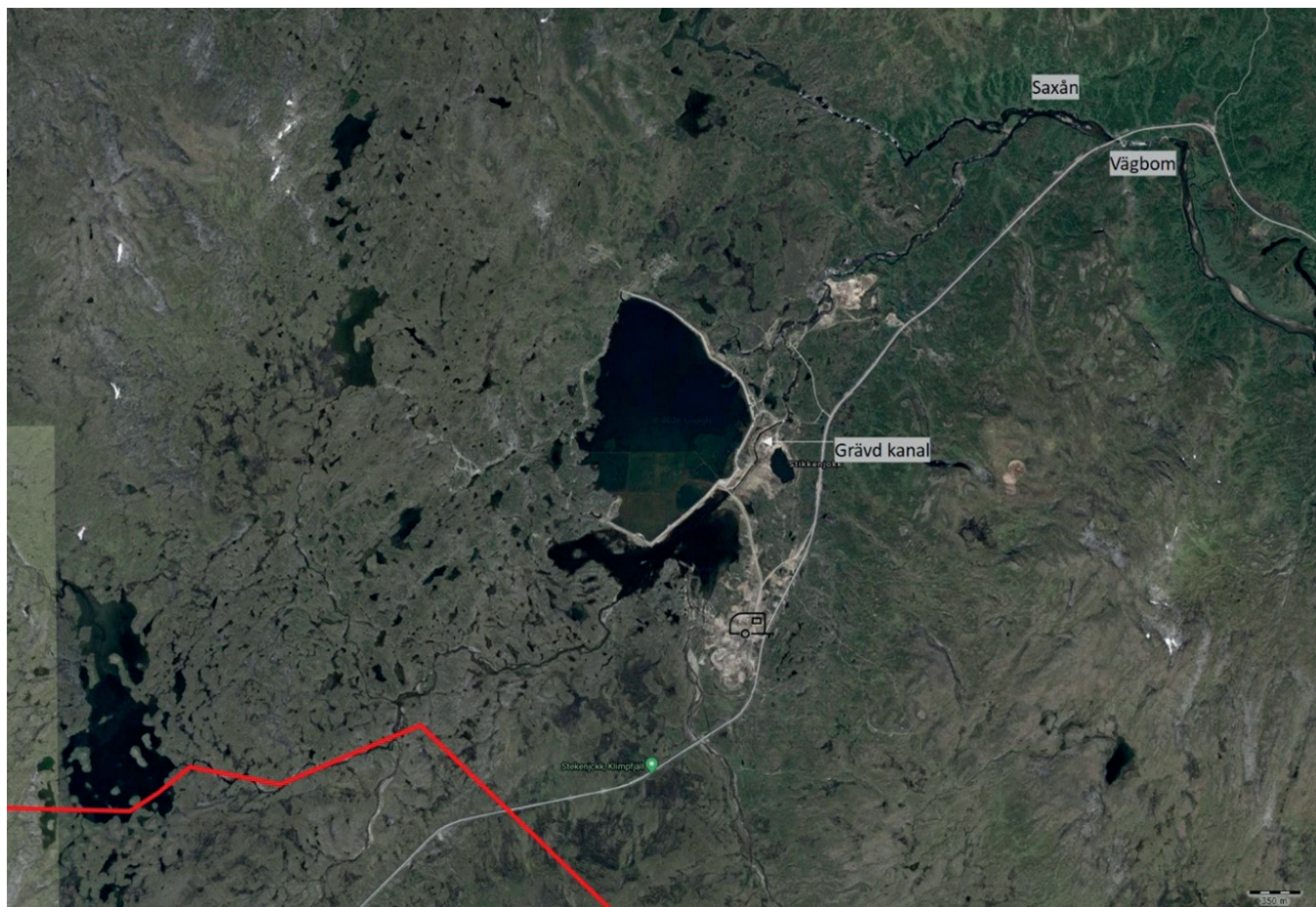
Industriområdet för Bolidens gruvprojekt resulterade under drifttiden i en direkt betesförlust som har uppskattats till ungefär 3 000 hektar.⁴⁵ Innan gruvans tillkomst bestod området av småkuperad betesmark präglad av meandrande vattendrag. De konstgjorda vattendammarna (råvattenmagasin och klarningsdamm) syns tydligt vid en jämförelse mellan flygbilder tagna på 1960-talet och idag (Fig. 3 och 4). Dammarna bidrar därvid till betesförlusten, tillsammans med uppställningsplatsen för turistparkeringen. En återupptagning av gruvbrytningen i området skulle på sikt leda till ökad markförlust. Exempelvis kan industriområdet växa och ta mer mark i anspråk om Vilhelmina Mineral, i motsats vad bolaget antar i sin ansökan, inte kan ta över miljöansvaret för det gamla vattenfyllda gruvhålet eller dammarna från Boliden.

Figur 3. Flygbild från 1960 över Stihkenområdet. Den röda linjen i vänstra hörnet visar samebygränsen mellan Vilhelmina södra sameby och Voernes sameby. På kartan kan man också se vägen som är dragen över Stihken samt flera av SGU-vägarna som ljusare streck. Saxån är utmärkt i kartans övre högra hörn.



45 Golder Associates (2019).

Figur 4. Översiktsbild över området vid Stihken i nutid. Den röda linjen i vänstra hörnet visar samebygränsen mellan Vilhelmina södra sameby och Voernese sameby. Gruvdammen och klarvattenmagasinet syns tydligt i bildens mitt. Saxån och vägbommen är utmärkta i bildens övre högra hörn likaså den grävda kanalen väster om gruvdammen. Söder om gruvdammen är den stora turistparkeringen utmärkt med en siluett i form av en husvagn.



Resultaten av Bolidens arbete för återvegetering av området har varit begränsade och utgör för samebyn en källa till stor besvikelse (Fig. 5): *”De får som inte något att växa. Det kommer några små enstaka tuvor, men det liknar ju ingenting ännu. Och det har tagit 25 år...”* I den karga miljön sveps ditförd jord och frön lätt bort med vinden och växterna har svårt etablera sig i de vindomsusade stenmarker och sandbankar som präglar det gamla industriområdet. Renskötarna misstänker också att ett av skälen till misslyckandet kan vara att förorening (bl.a. sulfidhaltigt material) finns kvar i jorden efter gruvdriften. Samebyn upplever ändå att de idag har en konstruktiv dialog med Boliden kring återvegeteringen av området och uppskattar bolagets åtagande kring den nya planen. Renskötarna framhäver dock att det enbart var efter samebyns påtryckningar som bolaget valde att åter fortsätta med arbetet efter det att efterbehandlingen hade avslutats 1990.

Figur 5. Försök till revegetering. Visar hur området ser ut sommaren 2020, efter flera insatser med revegetering.



© MARIA BOSTRÖM

Även de omkringliggande områdena nära det gamla industriområdet bär tydliga spår av gruvdriften (hela samebyns område från Klimpfjäll och västerut till norska gränsen). En faktor som särskilt försvårar för renskötseln är de många rör som SGU lämnat kvar efter provborrningar. Dessa järnrör varierar i höjd, från 20 till 80 centimeter och ibland upp till 3 meter över marken. Givet det stora antalet rör och den stora ytan de är utspridda över utgör de ett avsevärt arbetsmiljöproblem för renskötarna.⁴⁶ Flera beskriver hur de har krockat med rören, kört sönder skotrar och fyrhjulingar och även varit nära att skadas fysiskt: *"När vi är och skotrar i november-december med frost och dimma... och allt, allt blir ju vitt... det är flertalet gånger som vi har kört sönder maskiner. Än har vi inte skadat oss själva..."*

Utöver den direkta betesförlusten tillkom under drifttiden även indirekta markförluster på grund av störningar i och runt gruvområdet. Främst handlade det om trafiken (gruvtransporter och persontrafik) och mänskliga aktiviteter som skrämde bort renhjorden: *"Sen då de började gruvan då gick det inte vara där med några renar i närheten nästan... det fanns ingen betesro där."* Vissa av renskötarna minns hur de upplevde en tydlig störningszon runt gruvan: *"Det var säkert en mil runt gruvan som var tomt på renar."* Damningen från gruvan föranledde att stora områden täcktes av damm och försämrade möjligheten för renen att nyttja betet: *"Det dammade ju, man såg rökmoln sommartid, på långt håll hur det for och la sig över renbetet. Oftast var det västliga vindar. Det var ett stort område som blev i stort sett en öken."* Under drifttiden skedde trots omfattande lastbilstransporter endast ett begränsat antal renpåkörningar i samband med transportererna, men detta går alltså att förklara utifrån det faktum att renarna undvek området på grund av störningarna.

En markant och kvarvarande effekt av gruvan har varit blockeringen av renarnas naturliga flyttstråk som går i östvästlig riktning över Stihken. Samebyn måste nu istället runda gruvområdet, vilket tar mer tid, möda och resurser för samebyn. Flytten kräver stora arbetsinsatser från renskötarna och tär på renens krafter och kondition då renhjorden numera måste ta sig förbi flera svåra passager, bland annat de gamla gruvdammarna och vägen med all biltrafik och turism (se mer nedan i detta avsnitt) och Saxån: *"Det är ju renen som får betala*

⁴⁶ SGU har uppskattat att det i området vid Stihke finns runt 751 borrhål från den statliga prospekteringsverksamheten, se SGU (2003, s. 6).

priset... Är det då en kalv som är född lite sent på året – han orkar kanske inte med...” Sent födda kalvar får kortare tid att hinna växa på sig under barmarksperioden och blir ofta inte lika stark som tidigare födda kalvar och får därför tuffare att klara av sin första vinter. Som redan nämnts (se avsnitt 3) är detta stora, organiserade flyttningar som samebyn företar flera gånger varje år med större delen av renhjorden.

På grund av de många yttre störningarna i området måste samebyn också regelbundet genomföra flyttningar med mindre hjordar som behöver ledas bort från trafiken eller besöksnäringen. Renhjorden flyttas nära Saxåbron där terrängen gör det möjligt att ta sig över Saxån. Ån är djup och vattnet är strömmande vilket gör det svårt, speciellt då isen har släppt på våren och det blir en skarp brant ner till ån. Denna passage över ån har renskötarna valt, och inte renen, för att smidigast möjligt kunna flytta hjorden förbi gruvområdet. Dessa flyttar kräver avsevärt merarbete och ekonomiska investeringar, bland annat behöver samebyn ta hjälp av helikopter under flytten.

Flyttningarna kompliceras ytterligare av att ytan som samebyn kan nyttja mellan konventionsstängslet i Norge och gränserna till grannsamebyarna är så smal. Risken finns att man tappar ren in i Norge och till grannbyarna, i första hand Voernese men även Ohredahke sameby längre söderut. Som redan nämnts har samebyn ingen naturlig gräns till Voernese och landskapet präglas av dalgångar som leder in i Norge, det vill säga de kan fungera som naturliga vandringsleder för renen. De renskötare som upplevde gruvetableringen på 1970-talet beskriver hur störningen från gruvan och vägen föranledde att stora delar av samebyns renar flydde området och försvann in i Norge eller till grannbyarna på svensk sida. Tillskillnad från de strörenar som alltjämt idag hamnar hos grannbyarna var det under gruvdriften tal om upp mot tusen renar som skrämdes bort från samebyns marker: *”Vi fick hämta flera lastbilslast med renar... I nutid är det kanske en kur med renar som hämtas.”*⁴⁷ När Vilhelmina Södras renar trycktes bort orsakade det problem även för grannbyarna, exempelvis genom skador på betet och merarbete för renskötarna.

Vägen över Stihken tillkom som en direkt konsekvens av gruvetableringen, den första vägen i annars väglöst land. Samebyn insåg inte inledningsvis hur stort problemet skulle bli, nämligen att det skulle komma så många utifrån och börja nyttja vägen och därigenom orsaka omfattande störningar på betesmarkerna under de för renskötseln mest känsliga perioderna: *”Jag tror att i första ansats då tänkte man... vad smidigt med en väg. Men sen började man väl se nackdelarna ganska kvickt också.”* Utöver den fasta vägen finns även traktorvägarna kvar som SGU bröt för provborrningarna (Fig. 5). De utgör i dag avstickare som gör det lättare för framför allt cyklister att få tillgång till de stora områdena som ligger längre bort från huvudvägen.

Vägen är som sagt allmän väg och öppen mellan 6 juni och 15 oktober varje år. Renskötarna beskriver hur vägen skapar barriäreffekter under stora delar av året. Under våren när vägen tas fram under snön får renhjorden svårt att korsa den eftersom snöröjningen skapar djupa diken med flera meter höga lodräta snöväggar (se Fig. 6). Särskilt nyfödda kalvar riskerar då att omkomma: *”Ett år hade vi renar som kom hit och kalvade under kalvningstiden, och då var det ju små kalvar dessutom. Och när de ramlar ner dit [på den plogade vägen] så kommer de sig inte upp, då blir de kvar på vägen.”* Under sommaren och hösten drabbas samebyn hårt av biltrafik och turister som stannar längs vägen och skrämmer bort renarna: *”Folk förstår inte bättre och antingen så stannar de och så hoppar de ut ur bilen och skrämmer tillbaka renarna, eller så är det bara svårt att få en lucka [för renen att passera vägen].”* Om vägen nu även ska hållas öppen vintertid, som det står i Vilhelmina Minerals ansökan, är risken enligt samebyn stor att barriäreffekten kommer att öka avsevärt, exempelvis genom att perioden med plogning förlängs.

⁴⁷ En lastbil rymmer vanligtvis 100–200 renar och en kur (specialbyggd djurtransport på släpvagn) 14–20 djur. Antalet beror på fordonets storlek och fördelningen mellan kalvar, vajor och tjurar.

Figur 6. **Vägen vårtid efter plogning.** Visar de höga "väggar" som bildas när Trafikverket gör vägen över Stihken snöfri på våren.



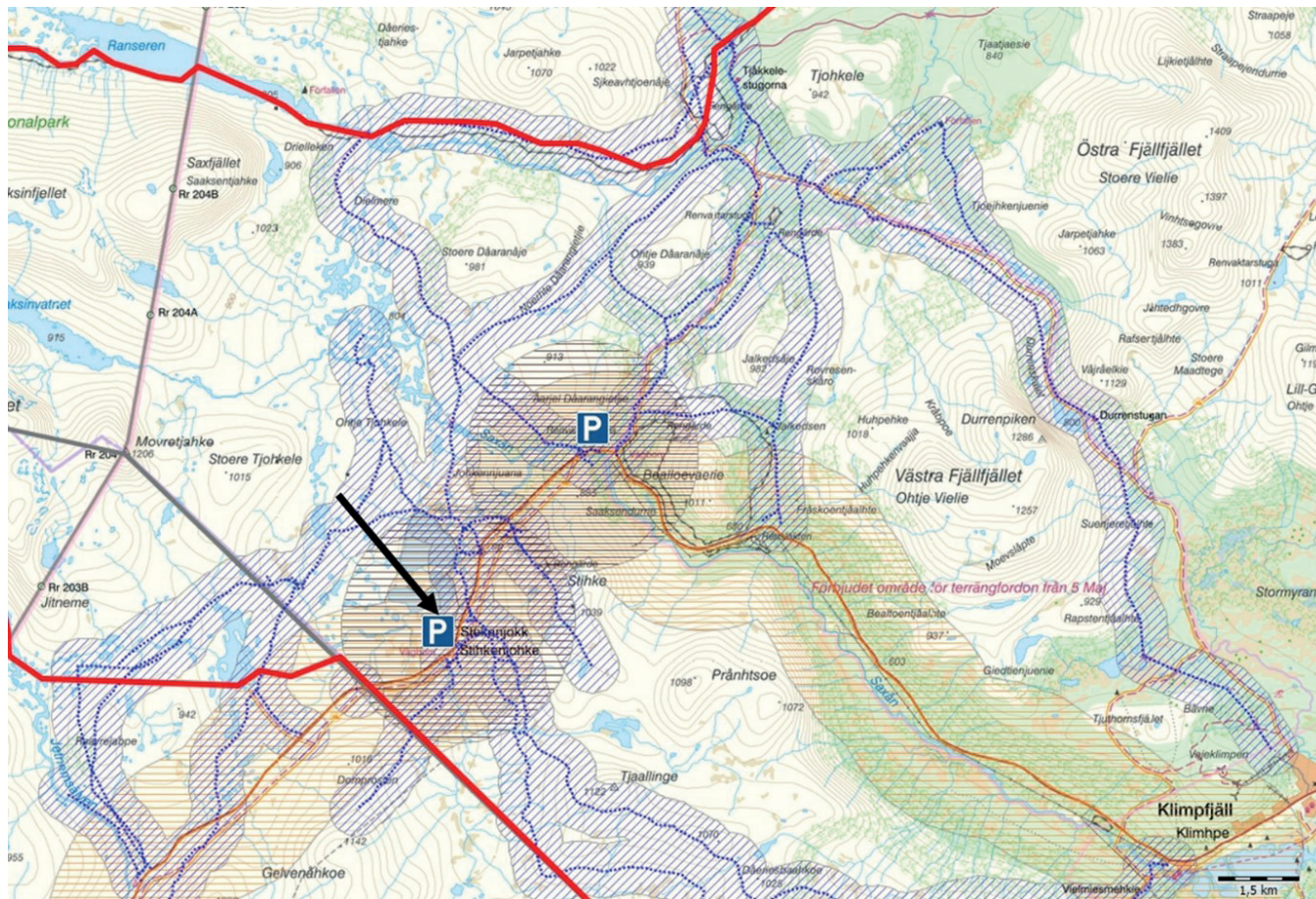
© MALIN BLIND.

En av de mest ödesdigra effekterna av gruvan har samebyn först fått erfara efter att brytningen avslutades 1988. Med vägen över Stihken hade samebyns åretruntmarker gjorts lättillgängliga för turismen, besöksnäringen och friluftslivet under just en av de mest känsliga tiderna för renskötelsen: kalvningen. *"Nu har det blivit som en turistattraktion och folk far dit och campar på själva gruvområdet."* Enligt den mätning som årligen görs av Strömsunds kommun passerar 24 500 – 45 000 bilar över platån under de 4,5 månader som vägen är öppen för allmänheten.⁴⁸ Turisttillströmningen har dessutom genererat stora, kontinuerliga störningar av besökare utöver den direkta effekten av biltrafiken, vilket föranlett att betet runt vägen i praktiken är oanvändbart för samebyn så länge som vägen är öppen: *"Att ha en större betande renhjord idag vägnära, det går inte... Om man tittar rent 'turistiskt' så ligger vi på 1–1,5 kilometer [i störningszon]...Det är väldigt få [vajor och kalvar] som är i den zonen och betar... Så det är ju 70 % av renhjorden som inte betar [där] i någon större omfattning."* Utöver den funktionella markförlusten vid vägen åstadkommer detta ett högre betestryck på de marker som ligger längre från vägen och därför är mindre störda. Sett över tid har det, enligt renskötarna, inneburit att vegetationen på dessa områden har blivit sämre.

Listan på störande friluftaktiviteter är lång och har ökat i takt med att turismen och besöksnäringen växt i antalet besökare och intensitet, och som innefattar bland annat: skidåkare – båda enskilda och i stora grupper från skidlager och skolor, hundspann, skoteråkare, kiteåkare, motorcyklar och fyrhjulingar, cyklisterna, vandrare, fiskare, jägare, svamp- och bärplockare. Samebyn beskriver hur det sommartid inte är ovanligt att det står upp till 100 husbilar på parkeringsplatsen vid gamla gruvan, med besökare som vandrar i närområdet. Aktiviteterna avlöser varandra under den period då samebyns renar befinner sig vid Stihken och renhjorden får därför sällan betesro. Under kalvningstiden är renarna särskilt känsliga för störningar. Skräms vajorna kan de springa långt och spridas över stora arealer, vilket skadar djurens hälsa och ökar risken för att förlora dem. Renskötarna beskriver hur vajorna kan skrämmas iväg uppåt en mil bort (och då som nämnts ovan behöva hämtas inne i grannbyarna) vilket ibland resulterar i att nyfödda kalvar lämnas kvar av vajorna och dör: *"Och det är det som är så trist att när våra renar har kalvat så är fortfarande skidsäsongen igång, och jag har sett följderna av störningar där vi har hittat döda kalvar eller kalvar som har blivit lämnade."*

⁴⁸ Antalet fordon per säsong enligt data från Strömsunds kommun: 2017: 24 470 fordon, 2018: 24 658 fordon, 2019: 29 091 fordon, 2020: 44 780 fordon.

Figur 7. Karta över Stihken med störningszoner. Röd linje visar samebygränsen. Den svarta pilen markerar det gamla gruvområdet. Orange linje är vägen över Stihken (allmän väg) och orange raster visar vägens störningszon (1,5 km). Blåprickiga linjer är vandringsstigar, gamla SGU-vägar som nyttjas av vandrare och cyklister och det blå rastret är stigarnas störningszon på 500 m. Det norra P:et är parkeringen vid Saxåbron och det södra P:et är parkeringen vid det gamla gruvområdet. Det svarta rastret i cirklar är störningszonerna kring parkeringarna.



Problematiken med friluftslivet, turismen och besöksnäringen spås på av ett flertal förvaltningsmässiga beslut som, enligt samebyn, reflekterar en brist på hänsyn till renskötseln. Vägöppningen äger rum den 6 juni varje år och den dagen marknadsförs som en festlighet av lokaltidningarna, både inför och efter öppningen. Men redan till påskhelgen har vägen plogats upp från Klimpfjäll till bommen vid Saxån. Detta möjliggör för besökare, exempelvis skidåkare, att enkelt ta sig upp i området där det redan kan finnas renar, speciellt de år när påsken infaller sent.⁴⁹ Børgfjell nationalpark i Norge attraherar många turister som utgår från Stihken via samebyns marker på svenska sidan. De gamla SGU-vägarna (idag tvåhjuliga spår) som utgår från den allmänna vägen gör det enkelt att komma längre in på markerna. Dessa gamla vägar nyttjas av vandrare och cyklister, men då de inte alltid har ett tillträdesstopp, med exempelvis stora stenar, så kan även bilar ta sig in en bit på dessa vägar som går rakt ut på kalfjället (se bild 17).

Ett särskilt problem för samebyn utgörs av det tillträdesförbud som länsstyrelsen i Jämtland har utlyst mellan den 10 juni och 10 juli i fågelskyddsområdet i anslutning till naturreservatet Skåarnja, vilket upprätthålls genom patrullering av naturbevakare och polis.⁵⁰ Samebyn välkomnar i princip sådana beslut men eftersom länsstyrelsen i Västerbotten inte har infört ett liknande

49 Allemansrätten är stark i Sverige och utanför skyddade områden finns inget förvaltningsverktyg som myndigheter eller samebyar kan använda för att styra eller på andra sätt hantera besökare som nyttjar områden genom t.ex. vandring, skidåkning eller dylikt.

50 Området har under lång tid varit utsatt för äggplundring och sedan 2018 har länsstyrelsen i Jämtland beslutat om tillträdesförbud utanför vägen och angivna parkeringsplatser på den södra Jämtlandssidan, se länsstyrelsen i Jämtland (2018).

förbud samlas besökarna därför istället på Västerbottensidan av vägen, alltså på samebyns marker. Effekterna av denna ojämna förvaltning mellan länsstyrelserna blev extra tydlig det år då länsstyrelsen i Västerbotten beslutade om ett liknande tillträdesförbud som i Jämtland, men då under kalvningstiden: *"Det var ju som om man hade kommit till himmelriket den sommaren. En hel månad med bete när vajorna hade nykalvat och fick beta i lugn och ro. Det var magiskt. Vi har aldrig haft en så fin försommar."* Tyvärr för samebyn var det en engångshändelse – länsstyrelsen i Västerbotten har senare inte beslutat om något liknande förbud.

I ljuset av områdets betydelse för samebyn och de omfattande konsekvenser besöksnäringen har för renkötseln upplever renköterna det som paradoxalt att länsstyrelsen, de kommunala turistinformationerna och lokalmedia marknadsför området så aggressivt – och oftast utan att påminna om renkötseln närvaro: *"[De vill] marknadsföra Stihken som ett bra vårskidområde... Och de skriver att nu är det öppet, det är lättillgängligt och fantastiskt."* Vägen över Stihken marknadsförs som "Vildmarksvägen", vilket är helt missvisande då detta inte är en 'vildmark' utan ett samiskt kulturlandskap: ett område som genom många generationer har brukats av samer och för renkötseln. Informationstavlan som Boliden monterat upp vid parkeringsplatsen är formad enligt samisk symbolik (som en halv samisk kåta) men säger inget om renkötseln. Samebyn försökte inledningsvis övertyga Boliden om att inkludera information om renkötseln men det var bolaget, enligt samebyn, inte inställt på: *"De sa att de hade inget ansvar för att informera om renkötseln på Stihken. Deras ansvar det var att informera om att de hade bedrivit gruvdrift där."*

5.2 Ekonomiska effekter

I samband med etableringen av Bolidens gruva medgavs samebyarna 1970 en viss intrångsersättning i samband med lösen av utmålen för gruvkoncessionerna och undantagande av mark enligt rennäringslagen.⁵¹ Ersättningen var baserad på en utredning av dåvarande Lantbruksstyrelsen, som sammanräknade det totala värdet av intrången av gruvetableringen, vägbygget, turismen och vattenregleringen till 286 000 kronor.⁵² Enligt dokumentation från riksdagen ska regeringen 1979 därutöver ha bifallit förslag om finansiering av kompensationsåtgärder riktade mot Vilhelmina Södra sameby om 300 000 kronor, åtgärder som planerades att utföras som beredskapsarbete.⁵³ Finansieringen av kompensationsåtgärderna beslutades alltså tre år efter det att gruvdriften startade och mer än ett årtionde efter att vägen öppnade för trafik och besökare på Stihken – en fördröjning som redan då fick upprepad kritik i riksdagen.⁵⁴

Vår genomgång av den historiska dokumentationen visar att gruvans påverkan på samebyn, och andra samer, behandlades separat och inte ingick i den samhällsekonomiska utvärderingen av gruvprojektet som låg till grund för regeringens beslut att öppna gruvan. Stekenjokkutredningen framförde bland annat att regeringen *"kunna räkna med att projektet inte missgynnar någon part."*⁵⁵ Debatten i riksdagen präglades av antagandet att *"samerna [på inget sätt] motsätter sig... tillkomsten av projektet, utan tvärtom..."* (dvs. bara de fick ersättning).⁵⁶ När vägen över Stihken på 1960-talet skulle överföras till allmän väg (och alltså medföra kraftigt ökad trafik och därmed turism) ignorerade statens representanter de risker som samebyn påpekat (se mer nedan i avsnitt 6) och framförde istället att *"Dessa vägar, kommer förutom de värde de ha för tillvaratagande av statens gruvintresse i området och deras på lång sikt övervägande positiva betydelse för en rationell renkötsel, utan tvivel bli attraktiva turistleder och även i övrigt vara av allmänt intresse för de berörda bygderna."*⁵⁷

51 Detta går att läsa i dokumentationen från riksdagen, bland annat prop. 1978/79:125 samt motion 1973:1622.

52 Lantbruksstyrelsen (1968). Ersättningen fördelades enligt följande: gruvetablering, kraftledning och vägbygge = 219 tkr; turisttrafik = 80 tkr; vattenreglering = 68 tkr (s. 73–75).

53 Prop. 1978/79:125 (s. 34). Det har inte varit möjligt inom ramen för denna studie att ta reda på vilka åtgärder och arbeten som utfördes av staten.

54 Se bland annat motionerna 1973:1620 och 1973:1622.

55 Bohm (odaterad, s. 81).

56 Motion 1973:1622.

57 Brev från Kommerskollegiet till länsstyrelsen i Västerbotten daterad 2 oktober 1967.

Hos samebyn finns idag inget minne av dessa ersättningar eller kompensationsåtgärder. Det enda som finns är en utbetalning av en engångssumma på 30 000 kr för att flytta en renvaktarstuga bort från det området där gruvans sligddamm skulle anläggas. Av den historiska dokumentationen framgår också att samebyn gjort flera försök att utkräva ersättning av regeringen och olika statliga myndigheter för specifika skador från gruvprojektet och vägen, men att dessa oftast avslogs med hänvisning till att en samlad ersättning redan utgått i samband med intrångsersättningen eller skulle komma att behandlas som en del av kompensationsåtgärderna. Detta var exempelvis fallet när Boliden 1973 erhöll tillstånd från vattendomstolen för etablering av dammar. Här biföll domstolen bolagets talan om att ersättning redan utgått och att samebyns talerätt därför gått förlorad.⁵⁸

Under drifttiden utsattas samebyn för merarbete, ökade kostnader och ekonomiska förluster, bland annat på grund av den omfattande skingringen av renar till grannbyarna. I många fall lyckades samebymedlemmarna inte finna sina renar, vilket orsakade ansevärd personlig ekonomisk förlust.⁵⁹ De renhjordar som hittades fick transporteras på det sätt som var möjligt, oftast kördes de tillbaka med lastbil med påföljande kostnader för renskötarna, både rent ekonomiskt och i form av arbetstid. Skingringen innebar också stora energiförluster för renarna som sprang långa sträckor. Om en ny gruva nu skulle startas upp på Stihken anser renskötarna att risken är stor för att denna situation upprepas: *”Om det [igen] skulle bli som en barriär... så är det en massa störningar så de [renen] vill kanske inte komma... jamen då är det ju vägen åt andra hållet, till Norge...Och så ska du hämta hem renarna...”*

Gruvans infrastruktur och de landskapsförändringar det orsakade föranledde även att renar omkom när samebyn försökte flytta dem runt gruvområdet under de första åren efter gruvetableringen. Flera förändringar i landskapet hade gjorts utan renskötarnas vetskap och upptäcktes först när renarna försökte runda området, genom vilket deras naturliga flyttstråk går. Många djur förolyckades då i den kanal som Boliden hade sprängt fram för att kunna styra vattenflödet: *”De hade gjort en stor ravin i en backe och vi flyttade renarna som vanligt, och så for det dit en massa renar som omkom. För de var inte van att det skulle se ut så där”* (Fig. 8). Förlusten av renar har fortsatt fram tills idag, fast nu är det vägen och turismen som förorsakar

Figur 8. Den sprängde kanalen. Visar den kanal som sprängdes fram för att leda vattnet från gruvdammen, via klarvattenmagasinet och ut i Saxån.



© MARIA BOSTRÖM

⁵⁸ Dom av 14 augusti 1973, Vattendomstolen, Jämtbygdens tingsrätt, Östersund.

⁵⁹ De renkalvar som inte märks blir samebyns gemensamma ägodel och utgör därför en förlust för den enskilda.

skadan. Detta främst genom att biltrafik, skidturister och andra stressar vajorna och de nyfödda kalvarna så att de lämnar området, vilket medför att de ibland omkommer i sprickor, raviner eller andra riskområden: *"Vi har plockat upp renar från sprickor, eller kalvar som har trillat ner och inte tar sig upp, eller ur en bäck. Så den dödsorsaken ökar ju avsevärt med mycket störningar på fjället, när renen inte kan stå i ro på barfläckarna och beta utan den hela tiden är på väg. Den bollas som en pingisboll [mellan de olika störningarna]."*

En annan konsekvens av de störningar som i dag drabbar åretruntmarker, främst genom turismen, är en allmän försämring av renarnas kondition. Detta ger enligt samebyn även reduktion i slaktvikt och därför också minskad inkomst. Renens försämrade kondition kan i sin tur betyda att den vandrar till vinterbetet med lägre motståndskraft. Just vintern är den period under renskötselåret som är mest kritisk, som utgör en flaskhals genom att villkoren då är som tuffast för renens överlevnad: *"När de inte får den här betesron och inte kan lägga på sig under växtperioden då kommer de naturligt på en lägre fettnivå och en sämre kondition inför flaskhalsen...och det är ju vintern... En svår vinter och en dålig konditionerad ren det är ju ren förlust."* Skulle ett nytt gruvprojekt startas upp på Stihken fruktar samebyn ytterligare försämring av renens kondition och slaktvikt liksom ökad dödlighet.

Samebyn har idag också förhöjda gemensamma kostnader på grund av avskärningen av traditionella flyttstråk och behovet av att få renhjorden att runda gruvområdet. De årliga flyttningarna runt gruvområdet försvåras bland annat av de många svåra passagerna i landskapet (Saxån m.fl., se avsnitt 5.1). De ökade utgifterna handlar både om merarbete, det vill säga extra arbetsdagar för alla involverade renskötare och deras familjer, och utgifter för helikoptern som samebyn måste nyttja i större grad för att ta sig förbi gruvområdet: *"Vi är tvungna att använda helikopter till största del hela tiden. Det är ett hjälpmedel, men ett dyrt hjälpmedel."*

Som redan beskrivits ovan är en återkommande konsekvens av gruvan och dess följd effekter den förhöjda arbetsinsatsen (merarbete) som renskötarna måste utföra för att få renskötselaktiviteterna till att gå ihop. Detta innefattar exempelvis en längre flytt runt gruvområdet, utökad kantbevakning, spårning och insamling av renar som skingrats från huvudhjorden på grund av störningar (inklusive medverkan i grannbyarnas skiljningar, kalvmärkning och slakt) och stängslingsarbete. Samebyn har varit nödsakad att öka användningen av stängsel på flera håll, i ett försök att begränsa spridningen av renarna. Stängslen förstörs dock varje år av snö och stormar och samebyn tvingas lägga ner enormt mycket tid på underhållsarbete: *"Vi har så mycket stängsel och stängselarbete, vi hinner inte underhålla allt stängsel som vi har. Så lösningen är inte bara att 'jamen vi gör ett nytt stängsel!'"* Förändringen av flyttvägen runt gruvområdet var särskilt arbetskrävande första åren efter gruvans etablering på 1970-talet, då det tog flera år att vänja renhjorden vid ett nytt flyttmönster. Det innebär dock inte att det nu flyter på av sig självt, tvärtom. Varje år krävs stora arbetsinsatser för att styra renen bort från det de upplever som naturliga flyttstråk i landskapet: *"De här traditionella flyttvägarna, de har nog blivit till för att det är naturligt... Och för att renen går där självmant nästan, och miljön eller naturen har skapat den flyttvägen. Så en del går nog inte att ändra på helt enkelt..."*

I många fall känner renskötarna sig tvungna att planera in sina insatser direkt utifrån den mänskliga aktiviteten runt vägen och turismen. Detta alltså istället för att planera utifrån renskötselns naturliga årscykel och vädret som de traditionellt sett alltid gjort. Detta är exempelvis fallet under vårens skidåkning: *"Och det är hemskt att tänka att vi jobbar utifrån skidlägren..."* När gruvan var i drift var merarbetet ett ännu större problem, då renarna skingrades och regelmässigt skulle hämtas in från grannbyarna: *"Vi var tvungna att skicka iväg folk. Så vi hamnade ju i att ibland hade vi rendrift i fem samebyar samtidigt, det var ju jättebesvärligt."* En följdverkning av allt detta extra arbete är, utöver ökade kostnader för maskiner och utrustning, även att renskötarna utsätts för ökad fysisk belastning och därmed riskerar arbetsskador.⁶⁰

60 För mer kring denna konsekvens se exempelvis Södra Lapplands Forskningsenhet (2009).

5.3 Sociala och kulturella effekter

När Bolidens gruva etablerades orsakade den stor skada på en rad samiska kulturminnen. Renskötarna beskriver hur området var, och fortsatt är, rikt på kulturminnen som mjölkgorpar, kåtatomter, eldstäder, boplatser, och gravar – som alla vittnar om den långa samiska närvaron på Stihken. Även om ingen arkeologisk inventering i formell betydelse har gjorts har de av samebyns medlemmar som är kunniga i att inventera och känner till många kulturminnen i området själva kartlagt dessa.⁶¹ Det finns minst en grav (vid Jamiegerke/Dödsstenen) som har förstörts av Bolidens gruva och det är troligt att ett flertal andra fornlämningar har förstörts av anrikningsdammen. I vissa fall upplevde samebyn att sådana platser förstördes avsiktligt under gruvetableringen: *”Och du vet bara här, här har vi en gammal grav, den blev ju plundrad när de började med anläggningsarbete här, av arbetarna.”* Den kulturhistoriska förstudien som utfördes på uppdrag IGE 2008 (i samband med planerna på att återuppta brytningen) rekommenderade att en egentlig arkeologisk utredning skulle genomföras, men detta har hittills inte följts upp.⁶²

De många påfrestningar som samebyn upplever som en konsekvens av gruvan och dess följd effekter (vägen, turistverksamheterna m.m.) försäkrar psykisk påfrestning för renskötarna. Samebyns medlemmar påverkas olika, men många beskriver djupa och återkommande känslor av oro, frustration, och trötthet.⁶³ Ofta bottnar dessa känslor i att uppleva sig vara otillräcklig, att renskötaren känner sig maktlös över myndighetsbeslut eller övertramp av bolagen: *”Just den här känslan av otillräcklighet och maktlöshet, den är svår att komma ifrån när man börjar tänka på allt man står inför. Och sen det här att det spelar ingen roll hur mycket man ropar, det spelar ingen roll hur mycket man skriker... ingen lyssnar ändå.”* Särskilt utmanande är det för de som genom åren tagit täten i samebyns förhandlingar med gruvbolagen, konsulter och myndigheter: *”Det är fler som upplever samma sak och sen då yttrar det sig ju på olika sätt och vis. En del [samebymedlemmar], dom går in i väggen, och en del sluter sig...och ja. Man tar stryk helt enkelt.”*

En av de främsta källorna till oro gäller hur ett eventuellt nytt gruvprojekt och dess följd effekter skulle påverka samebyn, särskilt möjligheten för samebyns unga att satsa på renskötelsen (dvs. generationsväxlingen). I intervjuerna berättas samstämmigt om den stora risken man ser: att renantalet måste reduceras avsevärt om trivsllandet på Stihken återigen drabbas av en gruva. Detta skulle i sin tur föranleda att flera renskötare skulle behöva sluta med renskötelsen, eller att man måste minska på renantalet till den grad att det inte går att leva av, eller att det inte kommer att finnas utrymme för ungdomar att starta upp nya renskötsel företag. En av renskötarna beskriver hur ett tänkbart värsta scenario skulle kunna se ut: *”Samebyn kommer med 100 % säkerhet försvagas och förminskas... Vi kanske måste förändra vår renskötsel så radikalt att vi måste halvera renhjorden och... tio renskötare måste sluta!”* Antalet aktiva renskötare är redan så begränsat att det i vissa arbetsmoment kan vara svårt att få händerna att räcka till. En ytterligare reduktion i antalet aktiva renskötare vore då mycket negativt för möjligheterna att fortsatt bedriva traditionell renskötsel: *”[Vi] är så beroende [av varandra], vi kan inte bli mycket färre för då orkar vi inte med arbetsmängden.”*

Planerna på ett nytt gruvprojekt har redan haft stor påverkan på samebyns ungdomar, trots att det ännu inte har förverkligats, och kanske heller aldrig kommer att förverkligas. Ett exempel på sådan påverkan är konflikterna som gruvprojektet bidrar till inom lokalsamhället. Barn och unga i renskötarfamiljerna beskriver hur andra i samma ålder på orten har utsatt dem för mobbning, utfrysning, och trakasserier – bland annat i skolan. Detta på grund av ilska över samebyns motstånd mot gruvprojektet (som många hoppas ska medföra arbetstillfällen till folk på orten). Unga renskötare som redan har gjort en satsning på renskötelsen oroas över om ett eventuellt nytt gruvprojekt kommer att slå ut just deras renskötsel företag: *”Och om man tänker att det skulle bli en gruva, då tänker jag: kommer man slås ut? För man försöker ju som ungdom att köpa renar*

⁶¹ Riksantikvarieämbetet hade inför etableringen av Bolidens gruva uppmärksammat Domänverket, som är markägare, om att många värdefulla samiska kulturlämningar var kända i området, men gruvan anlades trots det utan att några arkeologiska utredningar gjordes. Se Ljungdahl (2008).

⁶² Ljungdahl (2008).

⁶³ Resultaten här är i linje med forskning kring psykisk ohälsa inom den samiska befolkningen och de problem som SSR (2019) har observerat. Studier av Kaiser (2011) har exempelvis dokumenterat hur renskötare drabbas särskilt hårt i form av psykisk ohälsa när de kämpar för renskötelsens överlevnad och samebyns rättigheter.

när man har pengar till det och det finns möjlighet att köpa av någon. Man försöker spara, man försöker få renhjorden att öka så att man kan få större avkastning. Och jag tänker att är man då mindre än de här större [renskötsel företagen] och det blir ett större intrång och renantalet eventuellt måste minskas, är det sist in först ut? Det där kan man ju fundera på...”

Vuxna renskötare beskriver hur arbetsbelastningen förorsakar stress och påfrestningar på familjelivet, exempelvis när de måste vakta renarna på dagar då de tidigare kunnat ta ledigt för återhämtning, semester och tid med familjen: *”Och istället för att vila de där dagarna så måste vi dubbelarbeta. Så slitaget i sig blir ännu mera i och med att vi måste ta egentligen vår semestertid för att kunna hålla ordning på renhjorden.”* Samebyn anser att det är troligt att en nystart av gruvan skulle öka denna belastning som på sikt även kan bli ohållbar för många: *”Nu är ju renskötelsen så att det är ett liv man lever, men man vill ju ändå vara ledig och kunna vara med familjen en vecka. Det hade inte varit fel... Och det ser man ju speciellt de som har småbarn, barnen har sommarlov och vill göra saker och ting. Men mamma och pappa har inte tid...”*

5.4 Samebyns erfarenheter av Boliden och Vilhelmina Mineral

När Bolidens gruva på Stihken etablerades under 1970-talet skedde det utan samebyns samtycke eller någon möjlighet till inflytande från samebyns sida. Äldre renskötare beskriver hur besluten fattades över huvudet på samebyn, där samiska rättigheter inte tilläts stå i vägen för regeringens arbetsmarknadspolitik eller bolagets ekonomiska intressen. Samebyn var även påverkad av Sveriges koloniala institutioner och vågade inte göra några aktiva försök att påverka besluten, hade sådana möjligheter funnits: *”Då hade nyss lappfogden blivit avskaffad... Man var så inställd på det att man inte har någon makt, utan vi får bara flytta på oss helt enkelt.”*⁶⁴

I nuläget står samebyn som sagt mitt i en pågående tillståndsprocess med förslag på nystart av gruvan, något som samebyn konsekvent har motsatt sig på grund av de omfattande konsekvenser den förutser det kommer att leda till för renskötelsen. Samebyn har fattat ett årsmötesbeslut om nolltolerans mot ny gruvetablering på Stihken och enats om att använda de medel som finns tillgängliga för att göra motstånd. Flera av renskötarna beskriver hur denna inställning bottenar i att samebyn i dag känner sig så oerhört pressad av konkurrerande markanvändning, där betesmarker förloras och fragmenteras: *”Nu känns det [som att] man är och trippar på bergskanten och håller på att trilla ner. Och jag tror att i alla frågor så har man vässat pennan och man är inte lika givmild något mer.”*

Vilhelmina Södra sameby valde dock ändå att delta, tillsammans med Voernese sameby, när IGE tog fram en miljökonsekvensanalys, som sedan på samebyns initiativ under 2008 även utökades till att innefatta en social konsekvensbeskrivning. Det var första gången som samebyn deltog i en tillståndsprocess för gruvetablering och det fanns då ett visst hopp om att kunna få delta på ett meningsfullt sätt – ett hopp som sedan grusades: *”Och vi visste egentligen inte då vad [en miljökonsekvensanalys innebär], så vi tänkte nog att vi måste vara med här. För vi har ju chansen att underkänna materialet, alltså vi har väl en chans att styra det här någonstans. Och har vi vetat [då] vad vi vet idag så skulle vi väl aldrig ha gjort det. Då hade vi inte varit med...”*

Miljökonsekvensanalysen gjordes av konsultbolaget Golder Associates på uppdrag av IGE Nordic. IGE och samebyn hade ingått ett samarbetsavtal, som bland annat fastställde att resultaten endast fick användas med samebyns godkännande. Miljökonsekvensanalysen godkändes aldrig av samebyn då man ansåg att den gav en felaktig bild av samebyns förutsättningar och inte höll tillräcklig kvalitet vad gäller beskrivningen av effekterna för renskötelsen. Samebyn har vid flertalet gånger motsatt sig användningen av detta dokument.⁶⁵

⁶⁴ Lappfogden representerade lappväsendet, en statlig myndighet som 1885–1971 hade i uppgift att utöva kontroll och översyn av den samiska befolkningen, och dess huvudnäring renskötelse. Lappfogdarna hade nästan oinskränkt makt gentemot de samer de var tillsatta att kontrollera (se mer i Lantto 2000).

⁶⁵ Uttryckt exempelvis i brev från samebyn till Vilhelmina Mineral 2013-05-06.

Ett stort problem var, enligt samebyn, att konsulterna saknade nödvändig kompetens för att kunna förstå och beskriva renskötselns verklighet: *”De försökte ju, men de begrep oss aldrig...”* I ett försök att vända processen i en mer konstruktiv riktning och eftersträva en samsyn med bolaget kring riskerna av en ny gruvetablering förhandlade samebyn fram en satsning på en social konsekvensbeskrivning (SKB). Samebyns förhoppning var att en studie som explicit riktade in sig på de sociala aspekterna av gruvprojektet bättre kunde fånga upp de frågor som samebyn ansåg viktiga. Samarbetet reglerades i ett avtal som gav samebyn rätt att justera och godkänna studien innan den lämnades in, samt fastställde att sekretess skulle råda för det material samebyn bidrog med då det kunde innehålla känslig information för samebyn.⁶⁶ Bolaget tog in en ny konsult med erfarenhet av SKB-metodik men inte heller detta försök ledde till ett resultat som samebyn kände att de kunde godkänna.

När Vilhelmina Mineral tog över projektet valde bolaget ändå att använda stora delar av det material som samebyn delgett Golder Associates och IGE, och det utan samebyns samtycke. Samebyn kontaktades vare sig av IGE eller Vilhelmina Mineral och fick höra först på omvägar, av tredje part, att tillståndsrättigheterna hade överlåtits. Samebyn upptäckte också på egen hand, utan att bli informerade, att en affärssuppgörelse hade slutits mellan bolagen och att uppgörelsen innefattade överlämning av samebyns sekretessbelagde material.⁶⁷

Samebyn ställer sig även starkt kritisk till att Vilhelmina Mineral i sin reviderade ansökan från 2019 inte tagit hänsyn till hur förutsättningarna för renskötseln förändrats de senaste åren, inklusive hur de kumulativa effekterna från andra exploateringar avsevärt försvårat tillgången till betesmarker.⁶⁸ Som en av rensköterna uttrycker det: *”Den [konsekvensanalysen] är ju snart 15 år gammal... Men de har inte reviderat [avsnitten om] renskötseln med hjälp av samebyns kunskap. Och renskötseln har förändrats på de här 15 åren.”* Ett sådant exempel är att även om Stihken hittills främst varit ett kalvnings- och sommarland så nyttjas dessa åretruntmarker idag av samebyn under en allt större del av året. Givet klimatförändringarna förväntar sig samebyn framöver även att få större behov för användning av markerna vid Stihken: *”De tror väl att i oktober då sticker vi och vi kommer tillbaka i april. Och där emellan är det fritt fram. Det är det inte! För vårarna blir tidigare [och] vi kommer fortare upp på fjället... Och vi kanske kan vara här längre, vi behöver kanske inte fara ner förrän till årsskiftet. Vi är kanske bara nere på vinterlandet i två-tre månader och kommer upp igen. Så då sätter de oss i en ram att vi måste härifrån för vintertid ska det brytas i gruvan.”*

Överlag anser samebyn att Vilhelmina Minerals projektförslag inte är trovärdigt, och det i flera avseenden. Främst handlar det om den planerade driften vintertid som bolaget säger ska minska påverkan på renskötseln. Samebyn menar, baserat på sin mångåriga erfarenhet av att bruka området, att det är orealistiskt att hålla vägen över Stihken öppen vintertid, givet de kraftiga vindarna och snöstormarna uppe på platån: *”Ja herregud. Blir det en stor snöstorm och du står där med en malmbil... så packar vägen igen på ett par minuter. Så då är du ju kanske helt översnöad.”* Givet vindarna är risken även stor för att vägen snabbt snöar igen efter plogning, särskild om plogkanterna byggs på under långa snöperioder. Skulle bolaget efter de första vintrarna sedan upptäcka att projektupplägget inte är hållbart då är risken, enligt samebyn, att bolagen använder det som argument för att övertyga myndigheterna om att i efterhand ändra i villkoren och tillåta brytning även sommartid: *”Då säger de ’nej, men vi har så mycket viktig malm som måste ut, vi måste få köra på. ni måste flytta undan era renar – de får inte kalva här’... Det låter fint, att det ska vara skydd för renskötseln. Men om det uppstår något sådant där då, ja det brukar inte bli så helt enkelt.”*

⁶⁶ Gärde Wesslau Advokatbyrå, 2011. Yttrande till länsstyrelsen i Jämtlands län. 30 november 2011.

⁶⁷ Ibid.

⁶⁸ Samebyn har redan utvecklat dessa resonemang i sina yttranden och vi berör enbart dessa kortfattat här, se exempelvis: Front Advokater, 2019. Yttrande till Bergsstaten och länsstyrelsen i Västerbotten, 12 april 2019.

6. Slutsatser

Denna studie har undersökt konsekvenserna av Bolidens gruva på Stihken för Vilhelmina Södra sameby. Resultaten belyser de omfattande effekter gruvan haft för samebyn, dels under driftperioden men i högsta grad också efteråt. Bland dessa negativa effekter återfinns direkta markförluster och omfattande störningar från besöksnäringen, försämrad djurhälsa, kondition och reduktion i slaktvikt; förhöjd arbetsbelastning och fysiskt slitage, arbetsmiljörisker och ökade kostnader; samt förlust av samiska kulturminnen, psykisk påfrestning, påverkan på generationsväxlingen, och förlust av traditionell kunskap.

Resultaten visar också hur samebyn marginaliserades i beslutsprocessen när Bolidens gruva etablerades på 1970-talet och nu återigen upplever att deras deltagande missbrukas i samband med tillståndsprövningen för Vilhelmina Minerals planer för återupptagning av brytningen. Implikationerna av dessa resultat är många och alla kan inte diskuteras här. I detta avslutande avsnitt begränsar vi oss till att kort diskutera de viktigaste slutsatserna.

Genom sitt fokus är denna studie speciell på så vis att den belyser konsekvenserna av en gruva i ett längre tidsperspektiv, det vill säga upp till tre decennier efter att brytningen upphörde. Studien visar först och främst på de långtgående och kvarvarande konsekvenser som gruvetableringen fått för både renskötseln och den samiska kulturen. Detta gäller bland annat skadorna på renbetet och svårigheterna med återvegeteringen samt inte minst följd effekterna från vägen som anlades i samband med gruvan med påföljande påfrestningar från besöksnäring och friluftsliv. Som nämnts inledningsvis är litteraturen kring gruvindustrins effekter begränsad. Denna studie är, så vitt vi vet, den första som empiriskt belyser de långsiktiga effekterna av gruvindustrin på renskötseln utifrån en samebys kunskap.⁶⁹ Det torde också vara första gången som en forskningsstudie undersöker utfallen av efterbehandling efter nedlagd gruvverksamhet inom renskötselområdet i Sverige. Det är även här värt att nämna att den parallella studien vi genomfört med Voernese sameby, kring effekterna av gruvan på Stihken, ger nästintill identiska resultat, men utifrån deras perspektiv.⁷⁰

Vid vår genomgång av dokumentationen som finns arkiverad från planeringen av gruvprojektet är det slående hur samebyn redan på 1960-talet identifierade många av de risker och konsekvenser som denna studie nu kunnat visa blivit verklighet.⁷¹ Det är också anmärkningsvärt hur många konsekvenser som infann sig redan i samband med etableringen av vägen över Stihken, det vill säga innan själva gruvan sattes i drift. Redan 1963 skrev sameombudsmannen exempelvis att samebys existens var hotad på grund av att *"gruvverksamheten möjliggjort enormt ökat turisttryck med bilparkering, tältning och omkringströvande personer..."*⁷²

Försöken från statens representanter att förutspå konsekvenserna av gruvprojektet var långt mindre precisa. Ett tydligt exempel är uppskattningen av det förväntade betesbortfallet, som togs fram i samband med Stekenjokkutredningens beräkning av intrångsersättning. Här antog statens experter en total störningszon på 500 meter runt gruvområdet och 100 meter på bägge sidor vägen.⁷³ Som vi gått igenom ovan (avsnitt 5.1) står detta i stark kontrast till de störningszoner som samebyn själv rent konkret har upplevt, nämligen uppemot 10 kilometer för gruvan under drifttiden och 1,5 kilometer för vägen.

Dessa forskningsresultat är viktiga för att korrigera de missuppfattningar som tycks finnas i den politiska och offentliga debatten kring gruvindustrin: nämligen, att gruvindustri och renskötsel kan samexistera utan någon större påverkan på renskötseln. I det aktuella fallet med Bolidens

69 En kort sammanställning av Gällivare skogssamebys erfarenheter med Aitikgruvan har tidigare gjorts i Lawrence och Kløcker Larsen (2016, s. 49–52).

70 Kløcker Larsen m.fl. (2021).

71 Se exempelvis anteckningar fördd av samekonsulent Nikolaus Kuhmunen vid sammanträde i Vilhelmina Södra sameby, 23 sept. 1963.

72 Brev från Tomas Cramér till generaldirektören för Kungl. Lantbruksstyrelsen, 11 okt. 1963.

73 Lantbruksstyrelsen (1968, s. 27–28). Denna beräkning vilade i sin tur på ett yttrande av statsagronom Eliel Steen daterat 7 sept. 1966.

gamla gruva på Stihkenområdet har International Council of Mining and Metals exempelvis argumenterat för att efterbehandlingen säkerställt att betesmarkerna återigen blivit 'mycket attraktiva' för renskötseln.⁷⁴ Ett annat tydligt exempel är att Vilhelmina Mineral i sin ansökan om bearbetningskoncession alltså baserar sina analyser på antagandet att en ny gruvetablering kan samexistera med renskötseln i området. Bolaget och dess konsulter argumenterar exempelvis för att *"tidigare gruvverksamhet i Stekenjokk... skedde parallellt med renskötsel i området på ett fungerande sätt"* samt att *"tidigare gruvsdrift i Stekenjokk visat att samexistens mellan rennäring och gruvverksamhet är fullt möjlig."*⁷⁵ Vilhelmina Mineral har även framhållit att hela gruvområdet (på nära 300 hektar) efter avslutad brytning *"åter blivit tillgängligt och [att] renarna strövar nu relativt fritt i området."*⁷⁶ Bolaget försöker alltså i sin argumentation ge en bild av begränsad störning under drifttiden samt en efterföljande nästan komplett återställning av gruvområdet.

Som vår studie med all tydlighet visar är detta inte faktaenligt – något som Boliden självt, efter kritik från samebyarna, blivit medveten om och därför nu gör nya insatser för återvegetering. Resultaten av denna studie visar dessutom hur dessa påståenden om "samexistens" står i direkt motsättning till samebyns faktiska erfarenheter. Dessa påståenden tar helt enkelt inte hänsyn till de omfattande konsekvenser som Bolidens gruva hade för samebyn under drifttiden och fortfarande delvis har än idag.⁷⁷

Det är sedan tidigare väl dokumenterat att förfarandet vid miljöbedömningar har stora brister vad gäller möjligheten för samebyar att delta på ett meningsfullt sätt, och som är i linje med deras urfolksrättigheter. Gruvföretag vill gärna ge sken av att de genomför avancerade konsekvensanalyser i gott samförstånd med samebyar – en bild som sällan delas av samebyarna själva.⁷⁸ Denna studie bidrar i detta avseende med ännu ett empiriskt exempel på hur gruvbolag kan marginalisera samisk kunskap och missbruka samebyars deltagande. Detta är tydligt främst genom hur Vilhelmina Mineral återkommande hänvisat till att Vilhelmina Södra sameby (tillsammans med Voernese) medverkat i konsekvensanalysen. Bolaget och dess konsulter argumenterar för att konsekvensanalysen "beskriver samernas syn".⁷⁹ Som framgår av denna rapport stämmer deras utsago inte alls överens med samebyns egen uppfattning. Resultaten visar tydligt på det problematiska i att staten lämnar över ansvaret för konsekvensanalyser vid gruvprojekt till företaget som har ett egenintresse i att tona ner farhågor kring just sådana projekt.

Detta problem härstammar från brister i svensk lagstiftning gällande mineralutvinning. Svensk lagstiftning ger inte tillräckligt skydd för samiska rättigheter och staten har en tvetydig roll i hanteringen av de intressekonflikter som uppstår mellan statens skyldighet att å ena sidan skydda samiska rättigheter och å andra sidan främja samhälls- och företagsekonomiska vinster genom utvinning av mineraler.⁸⁰ Som vi beskrivit ovan var öppnandet av gruvan vid Stihken minst lika mycket statens projekt som Bolidens. Samebyn hade ingen möjlighet att påverka projektplanerna och de samtal som fördes mellan statens institutioner och samebyn handlade endast om ersättningsfrågan.

Agerandet från statens sida i samband med etableringen av Bolidens gruva vid Stihken är dock inte förvånande. Stora delar av beslutsprocessen ägde rum under en tid som fortfarande präglades av koloniala institutioner, som exempelvis lappfogden, och där svenska regeringen ännu inte erkänt samerna som urfolk (det skedde först 1977). Forskningen har sedan tidigare belyst hur koloniseringen av Sápmi präglades av just ett sådant osynliggörande av samerna och

74 Se exempelvis ICMM (odaterad, s. 3).

75 Vilhelmina Mineral (odaterad).

76 Golder Associates (2019).

77 Denna insikt är betydelsefull också i ett större perspektiv, nämligen då tillståndsprocessen för gruvor i Sverige (genom miljöbalken och dess förberedande arbeten) vilar på precis det antagandet om att det är praktiskt möjligt, och politiskt lämpligt, att renskötseln samexisterar med gruvnäringen. Detta antagande har stor vikt då det har skapat en myndighets- och domstolspraxis som oftast utgår ifrån att samexistens är möjlig, istället för att pröva om så verkligen är fallet i varje aktuellt ärende. Se exempelvis Raitio m.fl. (2020).

78 Lawrence & Kløcker Larsen (2017).

79 Golder Associates (2011), se bilaga 5 del 1 till Miljökonsekvensbeskrivning, s. i.

80 Raitio m.fl. (2020).

där deras rättighetsanspråk ignorerades, något som vi också observerat i denna studie.⁸¹ Vad som är verkligt intressant är emellertid att den här bristen på ansvarstagande, som samebyn upplever från statens sida, kvarstår än idag, vilket tyder på att den koloniala exploateringen av naturresurserna i Sápmi i högsta grad fortgår.⁸²

Först och främst framstår det som osannolikt att den ekonomiska ersättning och kompensation som staten genomförde under 1960–70 talet verkligen motsvarar de omfattande skadorna som samebyn fått uthärda genom åren. Det finns visserligen hinder i skadeståndslagen för retroaktiv ersättning, vilket kan försvåra eventuella krav som samebyn ställer, med tanke på tidigare fattade beslut. Det torde dock ändå vara relevant att vidare utreda huruvida samebyn potentiellt sett har ett olöst skadeståndsanspråk gentemot staten.

Ett annat konkret exempel gäller saneringen efter statens prospekteringsverksamhet, det vill säga de borrhål och järnrör som finns efterlämnade på Stihken (samt på hela samebyns område, från Klimpfjäll och västerut till norska gränsen). Dessa utgör ett stort arbetsmiljöproblem för samebyn, som upprepade gånger har lyft frågan till olika myndigheter och även erbjudit att själva mot betalning kapa borrhörens, men utan resultat. SGU anger att de är medvetna om problemet men att regeringen hittills inte har prioriterat frågan, varför SGU anser att man inte kan genomföra de nödvändiga insatserna.⁸³

Det finns flera sätt att åtgärda problemen i området vid Stihken - några sådana exempel innefattar:

- Regeringen kan ge SGU i uppdrag att ta ansvar för och återställa tidigare prospekteringsverksamhet vid Stihken. Gamla borrhör i marken utgör ett direkt hot mot renskötarnas arbets säkerhet.
- Kommun och länsstyrelse kan ingripa för att hantera besöksnäringen och friluftslivet. Ett enkelt och effektivt sätt att reducera skadan av besöksnäringen på samebyn vore att ploga upp vägen en månad senare än vad som är fallet i dag (dvs. i juni stället för i maj), alternativt vänta tills vägen tinar fram av sig själv.⁸⁴

Vad denna studie främst belyser är dock behovet av en genomgripande strategi från statens sida för att komma till rätta med konsekvenserna av Bolidens gruvprojekt och dess följd effekter. En sådan strategi måste utvecklas tillsammans med samebyn – och även andra berörda samebyar och samiska organisationer. De beslut som fattades på 1960–70 talet utgick från den tidens gällande rätt och kan knappast anses rimliga i dag. Utifrån senaste årens rättsutveckling bör det numera finnas goda möjligheter för staten att se över sitt ansvar för de skador som framkommit på området vid Stihken.

81 Se exempelvis Össbo & Lantto (2011).

82 Samma slutsats har framkommit från studier av statens roll i vindkraftssektorn, se Lawrence (2014).

83 Telefonsamtal med Erika Ingvald, enhetschef, SGU, 2020-10-05.

84 Efter det extrema besöksantalet under "covid-19 sommaren" 2020 har Vilhelmina kommun och länsstyrelsen i Västerbotten insett att trycket från turismen inte är hållbart och en dialog har inletts med samebyn i syfte att begränsa dess påverkan. Vilka konkreta åtgärder detta arbete kan leda till återstår att se.

Källförteckning

- Åjtte. 2008. Strategi för samiska kulturmiljöer i Norrbottens län, Åjttes byggnadsantikvariska rapport 2008:1.
- Bohm, P. (odaterad). Samhällsekonomisk utvärdering av Stekenjokkprojektet (med medv. av L Hjort), bilaga 4 till den samhällsekonomiska utvärderingen av gruvprojektet.
- Boliden Mineral AB. 1989. Stekenjokk Efterbehandlingsplan. Daterad 1989-11-30.
- Boliden Mineral AB. 2020. Anmälan om användning av avfall för anläggningsändamål vid den nedlagda Stekenjokkgruvan, Vilhelmina kommun.
- Brinkmann, S. och Kvale, S. 2015. *InterViews: Learning the craft of qualitative research interviews*. 3rd ed. London: Sage.
- Enetjärn Natur. 2018. Ekologisk efterbehandling vid Stekenjokkgruvan – Efterbehandlingsplan.
- Golder Associates. 2011. MKB Bearbetningskoncession Stekenjokk, Golder Associates för Northfield Exploration AB.
- Golder Associates. 2019. Stekenjokk K nr. 1 och Levi K nr 1. Komplettering av ansökan om bearbetningskoncession, med halvårsvis gruvverksamhet i Stekenjokk samt anrikning och deponering i Joma. Rapport.
- Greenwood, D. J., & Levin, M. 2007. *Introduction to Action Research: Social Research for Social Change*. London: Sage.
- Heinerud, E. 1996. Samiska kulturmiljöer i Frostvikens socken, Jämtlands län. Rapport del 1. Jämtlands länsmuseum.
- ICMM (International Council of Mining and Metals (odaterad). *The closure of the Stekenjokk mine in Northern Sweden and 15 years of post-closure follow-up*.
- Kaiser, N., Sjölander, P., Edin Liljegren, A., Jacobsson, L. & Salander Renberg, E. 2010. Depression and anxiety in the reindeer-herding Sami population of Sweden. *International Journal of Circumpolar Health* 69(4), 383-393.
- Kløcker Larsen, R., Skarin, A., Stinnerbom, M. Vannar, J. m.fl. 2020. Omtvistade landskap: Navigering mellan konkurrerande markanvändning och kumulativa effekter, <https://www.naturvardsverket.se/978-91-620-6908-7>.
- Kløcker Larsen, R., Boström, M., Vilhelmina Södra sameby. 2021. ”Låt renen få igen landet som det var”: Konsekvenser av gruvan och vägen på Stihken för Vilhelmina Södra sameby, Working Paper, Stockholm Environment Institute.
- Lantbruksstyrelsen (1968). Stekenjokkutredningen: utredning rörande vissa företags inverkan på renskötseln inom Vilhelmina södra och Frostvikens norra lappbyar med förslag till framtida renskötsel inom byarna. Dnr H 1300/63.
- Lantto, P. 2000. Tiden börjar på nytt. En analys av samernas etnopolitiska mobilisering i Sverige 1900–1950. *Skrifter från forskningsprogrammet Kulturgräns Norr* nr. 32.
- Lawrence, R. 2014. Internal colonisation and Indigenous resource sovereignty: wind power developments on traditional Saami lands, *Environment and Planning D: Society and Space* 32(6): 1036-1053.
- Lawrence, R. & Kløcker Larsen, R. 2016. ”Då är det inte renskötsel”. Konsekvenser av en gruvetablering i Laver, Älvsbyn, för Semisjaur Njargs sameby. SEI Project Report 2016-01, <https://www.sei-international.org/publications?pid=2974>.
- Lawrence, R. & Kløcker Larsen, R. 2017. The politics of planning: assessing the impacts of mining on Sami Lands, *Third World Quarterly*: 1-17.
- Ljungdahl, E. 2008. Kulturhistorisk utredning. Det samiska kulturlandskapet vid Stihken.
- Länsstyrelsen i Jämtland. 2018. Bildande av fågelskyddsområdet Skåarnja inom delar av fastigheter Blåsjöfjäll 1:1 och Orrnäsfjäll 1:1, Strömsunds kommun, beslut 2018-05-14.
- Länsstyrelsen i Jämtland, 2019. Yttrande avseende ansökan från Vilhelmina Mineral AB om bearbetningskoncession enligt minerallagen för området Stekenjokk K nr 1 i Strömsunds kommun.
- Naturvårdsverket. 2019. Naturvårdsverkets vägledning för att bilda naturreservat inom renskötselområdet, ärendenr. NV-07867-16.
- Pelagia Nature & Environment AB. 2018. Bedömning av påverkan på naturreservatet Skåarnja med planerad vinterväg mellan Stekenjokk och Leipikvattnet. Rapport på uppdrag av Golder Associates AB.
- Raitio, K. Allard, C. & Lawrence, R. 2020. Mineral extraction in Swedish Sápmi: The regulatory gap between Sami rights and Swedish mining permitting practices. *Land Use Policy* 99.
- Ruggie, J. 2013. *Just business. Multinational corporations and human rights*, London, UK, W. Norton and Company Ltd.
- Sandström, P., Cory, N., Svensson, J., Hedenås, H., Jougda, L., & Borchert, N. 2016. On the decline of ground lichen forests in the Swedish boreal landscape: Implications for reindeer husbandry and sustainable forest management. *Journal of the Human Environment* 45(4): 415-429.

- Sanell, C. & Klang, L. 2001: 2000 års fornminnesinventering i Västerbottens län; Sorsele, Lycksele, Malå, Storuman, Vilhelmina och Åsele kommuner. Fornminnesinventeringen rapport 2001:5. Riksantikvarieämbetet och Västerbottens museum.
- SGU (Sveriges Geologiska Undersökningar), 2003. Borrningar - Statlig verksamhet, Dnr 04-3/2003.
- SGU (Sveriges Geologiska Undersökningar), 2012. Utpekande och detaljavgrensning av riksintresse Stekenjokk i Vilhelmina kommun, Västerbottens län, och Strömsunds kommun, Jämtlands län enligt 3 kap. 7 § andra stycket miljöbalken.
- Skarin, A. & Åhman, B. 2014. Do human activity and infrastructure disturb domesticated reindeer? The need for the reindeer's perspective. *Polar Biology* 37: 1041-1054.
- SSR (Svenska Samernas Riksförbund), 2019. Hälsofrågor i Sápmi.
- Södra Lapplands Forskningsenhet. 2009. Samernas hälsosituation i Sverige – en kunskapsöversikt.
- Thomsen, D. K. & Brinkmann, S. 2009. An Interviewer's Guide to Autobiographical Memory: Ways to Elicit Concrete Experiences and to Avoid Pitfalls in Interpreting Them, *Qualitative Research in Psychology* 6:4: 294-312.
- Vilhelmina Mineral (odaterad). Åtgärdsplan för minimerad påverkan på rennäringen vid gruvverksamhet i Stekenjokk.
- Österlin, C. & Raitio, K. 2020. Fragmented landscapes and planscapes – the double pressure of increasing natural resource exploitation on indigenous Sámi lands in northern Sweden. *Resources* 9: 104.
- Össbo, Å. & Lantto, P. 2011. Colonial tutelage and industrial colonialism: Reindeer husbandry and early 20th-century hydroelectric development in Sweden, *Scandinavian Journal of History* 36(3): 324-348.
- Åhrén, M. 2016. Indigenous peoples' status in the international legal system, Oxford: University Press.

Bilaga 1: Renskötselåret i Vilhelmina Södra sameby

Renskötselåret delas in i åtta olika årstider och börjar på våren när renkalvarna föds. Renskötseln är svår att beskriva då den är mycket föränderlig under året och över tid. Den styrs av vädret och inte kalendern och påverkas av samhällets förändringar. Markerna brukas genom växelbetning och det är därför viktigt med en flexibilitet av marker att bruka. Renen har starka instinkter som driver den och årstid, väder och tillgång till bete styr vart renarna söker sig för att beta. Varje enskilt område har en viktig funktion och renen strövar fritt eller flyttas aktivt längs urgamla flyttleder av renskötarna mellan de olika områdena. Utbyggnaden av infrastruktur och annan samhällsutveckling har gjort att en del flyttleder skurits av vilket betyder att renskötarna numera tvingas flytta renarna med lastbil vissa sträckor.

I detta avsnitt ligger fokus på samebyns områden i anslutning till det gamla gruvområdet och vägen över Stihken. Områdena längre bort har därför fått mindre utrymme. Detta betyder dock inte att de är mindre betydelsefulla.

Vår

Kalvningstiden är ungefär från början av maj till mitten av juni och samebyn har då mycket renar i området vid Stihken. Det är viktigt att renarna får vara ostörda under den här känsliga perioden. Renskötarna vill inte störa renarna och håller sig därför på avstånd och spanar med kikare samtidigt som de försöker skydda renarna från att bli ivägskrämda av skidåkare, hundspann och annan aktivitet. Bevakningen är viktig för att minimera störningarna för renarna och för att undvika att samebyn tappar renar in till Norge eller till granssamebyar, vilket annars lätt är hänt då gränsstängslen ännu inte har tinat fram under snön.

Vårsommar

När naturen grönskar behöver renen få beta i lugn och ro innan sommarens insekter och värme kommer. Renarna strövar fritt och betar i fjällbjörkskog, på myrmarker och vid bäckdråg.

Sommar

Under sommaren sker kalvmärkningen. Stihken är ett naturligt sommarbete och uppsamlingsområde för renen som mestadels betar kring Stihken och västerut in i Norge. Varma dagar går renen normalt upp mot de högre norska fjällen. Där finns snölegor hela sommaren som ger renen en möjlighet att få lite svalka och slippa undan insekter för en stund. På kvällen och natten går renen ner och betar i Stihkeområdet igen. Stihken är som en naturlig betesgryta och där finns egentligen all växtlighet renen behöver; gräs, örter, svamp och löv. På sommaren är det viktigt att renen får återhämta sig efter den ofta tuffa vintern med magert bete, och det är då viktigt att den inte blir störd utan får betesro.

Höstsommar

Renhjordarna sprider ut sig i mindre flockar över större områden. Renen drar sig vanligtvis ner i fjällskogen för att beta. Augusti är en tillväxtmånad för renen, efter kalvmärkningen och inför vintern. Det är viktigt att renen får betesro för att kunna lägga på sig energi- och fettresurser.

Höst

I september samlas renarna till slakt och renskiljning i Froskon. Vid höstslakten gör renägarna årets största slaktuttag och det är därför viktigt att samling och flytt till Bealloevarie går smidigt utan större störningar.

Under brunsten är det viktigt att renarna inte blir störda då det annars riskerar bli färre dräktiga vajor eller att vajorna brunstar om. Det innebär i så fall att det antingen föds färre kalvar nästa vår eller att kalvarna föds senare och får det tuffare att hinna växa på sig innan sin första vinter. Betesro är viktigt så att renen inte gör av med den energi och de fettreserver den nu bygger upp för att klara hela vintern. Stihken är ett brunstområde.

Höstvinter

Under perioden sker samling till renskiljningar i bland annat Froskon inför flytten till vinterlandet. Flytten ner till vinterlandet sker normalt till fots via gamla traditionella flyttleder.

Vinter

Renarna betar främst i skogarna där de är beroende av större sammanhängande betesområden med tillgängligt mark-och trädlavsbyte där de får beta ostört.

Vårvinter

Nu samlas renarna inför flytten till kalvningslanden. När flytten sker avgörs av väderleksförhållandena, och sker tidigare om snösmältningen på vinterlandet går fort.

Visit us

SEI Headquarters

Linnégatan 87D Box 24218
104 51 Stockholm Sweden
Tel: +46 8 30 80 44
info@sei.org

Måns Nilsson

Executive Director

SEI Africa

World Agroforestry Centre
United Nations Avenue
Gigiri P.O. Box 30677
Nairobi 00100 Kenya
Tel: +254 20 722 4886
info-Africa@sei.org

Philip Osano

Centre Director

SEI Asia

10th Floor, Kasem Uttayanin Building,
254 Chulalongkorn University,
Henri Dunant Road, Pathumwan, Bangkok,
10330 Thailand
Tel: +66 2 251 4415
info-Asia@sei.org

Niall O'Connor

Centre Director

SEI Tallinn

Arsenal Centre
Erika 14, 10416
Tallinn, Estonia
Tel: +372 6276 100
info-Tallinn@sei.org

Lauri Tammiste

Centre Director

SEI Oxford

Oxford Eco Centre, Roger House,
Osney Mead, Oxford,
OX2 0ES, UK
Tel: +44 1865 42 6316
info-Oxford@sei.org

Ruth Butterfield

Centre Director

SEI US

Main Office

11 Curtis Avenue
Somerville MA 02144-1224 USA
Tel: +1 617 627 3786
info-US@sei.org

Michael Lazarus

Centre Director

SEI US

Davis Office

400 F Street
Davis CA 95616 USA
Tel: +1 530 753 3035

SEI US

Seattle Office

1402 Third Avenue Suite 900
Seattle WA 98101 USA
Tel: +1 206 547 4000

SEI York

University of York
Heslington York
YO10 5DD UK
Tel: +44 1904 32 2897
info-York@sei.org

Sarah West

Centre Director

SEI Latin America

Calle 71 # 11-10
Oficina 801
Bogota Colombia
Tel: +57 1 6355319
info-LatinAmerica@sei.org

David Purkey

Centre Director