

โครงการวิจัยร่วมกับชุมชนเรื่องการปรับตัวของ ชุมชนในลุ่มน้ำโขงตอนล่าง อำเภอบึงคล้า จังหวัดบึงกาฬ

11 กันยายน 2568

นำเสนอโดย SEI (ธนพล พิमान, ดायุน คิม และ ปารีชาติ ปิ่นศรี)

กำหนดการ

12:45 – 13:00	การลงทะเบียน
13:00 – 13:15	กล่าวต้อนรับและกล่าวเปิดการประชุม
13:15 – 14:00	Photo Voice และการนำเสนอผลงานวิจัย
14:00 – 14:20	แลกเปลี่ยนความคิดเห็น
14:20 – 14:40	ประเมินผลการประชุม
14:40 – 15:00	เปิดตัวผลิตภัณฑ์หัวหอมขาวและถ่ายภาพหมู่
15:00 – 15:30	รับประทานอาหารว่าง



Photovoice “ให้ภาพเล่าเรื่อง”





วิธีการทำวิจัยร่วมกับชุมชน



ขั้นตอนการทำวิจัย

มี.ค. –
เม.ย. 68

- การประชุมและการประสานงานโครงการเบื้องต้น

พ.ค. –
มิ.ย. 68

- ทบทวนข้อมูลและเตรียมการ

ก.ค. 68

- การประชุมเพื่อกำหนดขอบเขตการศึกษาร่วมกับ สมาชิกชุมชน บุ่งคล้า
- การสร้าง คำถามวิจัยขั้นสุดท้าย ร่วมกัน


ส.ค. 68

- เก็บข้อมูลภาคสนามด้วยการสัมภาษณ์รวมถึงมิติชายหญิง
- ทำ Photovoice

ก.ย. 68

- การประชุมเพื่อนำเสนอผลการศึกษาและข้อเสนอแนะ
- เปิดตัวผลิตภัณฑ์หัวหอมขาว

No	Activity	Year 2025								
		Mar	Apr	May	Jun	Jul	Aug	Sep	Oct	
1	Consultation meeting with MRC, TNMC, ONWR regional partners and Thai community leaders	X			X				X	
2	Co-create a draft research framework and methodology		X							
3	Pre-survey to select Thai (Mekong) communities to ensure buy-in and gather preliminary community insights			X						
4	Review research framework and methodology based on community engagement and feedback during reconnaissance survey and seek ethics approval			X						
5	Conduct field survey in selected communities to document adaptation strategies			X	X					
6	Synthesis and analysis of effectiveness of community's adaptation strategies to changing climate and low flow patterns					X	X	X	X	
7	Building capacity and knowledge exchange workshop with MRC, TNMC, ONWR, and water stakeholder groups in the Mekong region		X			X	X			



แบบแปลนความยินยอมให้สัมภาษณ์
 การวิจัยเรื่องชุมชนและวิถีชีวิตด้านการเปลี่ยนแปลงสภาพภูมิอากาศและการไหลของน้ำโขง

- ☐ คุณไม่จำเป็นต้องตอบทุกคำถาม และเมื่อถามถึงบางเรื่องก็ขอให้คุณตอบเท่าที่นึกถึง
- ☐ คุณมีสิทธิที่จะถอนการสัมภาษณ์ และแจ้งว่าสาเหตุการถอนการสัมภาษณ์ล่วงหน้าอย่างน้อย 14 วันก่อน
- ☐ คุณยินยอมให้มีการบันทึกเสียงหรือถ่ายภาพสัมภาษณ์เพื่อการวิจัยนี้
- ☐ คุณยินยอมให้ข้อมูลส่วนตัวของคุณถูกใช้เพื่อศึกษาและเผยแพร่ผลวิจัยนี้ ในลักษณะการวิจัยทางวิชาการ
- ☐ คุณยินยอมให้ข้อมูลส่วนตัวของคุณไม่เปิดเผยต่อสาธารณะโดยไม่ได้รับอนุญาตก่อนหน้า (เว้นแต่ในกรณีฉุกเฉิน)
- ☐ คุณเข้าใจเงื่อนไขการวิจัยและการสัมภาษณ์เป็นอย่างดีแล้ว
- ☐ คุณยินยอมให้สัมภาษณ์โดยไม่มีค่าตอบแทน
- ☐ คุณทราบว่าหากมีข้อสงสัยหรือข้อขัดแย้งใดๆ กรุณาติดต่อที่ SEI โทร. 095-286-2469 และอีเมล: info@sei-asia.org
- ☐ คุณยินยอมให้ SEI ผลิตสื่อประชาสัมพันธ์เกี่ยวกับงานวิจัยนี้



Photo Credit Parichat Pnsri, Dayoon Kim, SEI Asia

คำถามการวิจัยร่วม

คุณต้องการข้อมูลอะไรบ้างเพื่อให้ได้รับประโยชน์จากการปลูกหอมขาว - What types of information is needed for you to benefit from growing white onion?

Open text poll 21 responses 20 participants

Anonymous
อยากรู้ข้อมูลระยะเวลาการปลูกหอมขาว

Anonymous
สภาพแวดล้อมที่เหมาะสมในการปลูกหอมขาว
แบบเพาะเนื้อเยื่อได้หรือไม่

Anonymous
ยากเห็นหอมขาวเต็มพื้นที่

Anonymous
ขั้นตอนการปลูก การดูแล

Anonymous
หอมสั้นตลาด

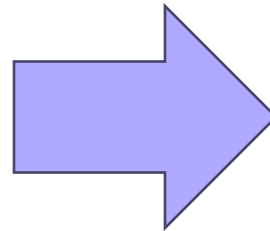
Anonymous
หอมขาวเป็นหัวหอมเฉพาะ

Anonymous
ประโยชน์ของหอมขาว/สร

Anonymous
การให้น้ำไม่เพียงพอ

“ คุณสมบัติที่เหมาะสมในการปลูกพืชหอมขาว สรรพคุณทางยาของกลิ่นหอมขาวมีหรือขยายพันธุ์แบบวัฒนธรรมได้อย่างไรอย่างไร ”

“ อยากรู้ว่าวิธีการปลูกอย่างไรจะได้ประสิทธิผลมากที่สุด ”



- **วิธีที่ดีที่สุดในการปลูก หอมขาวริมฝั่งแม่น้ำโขง** คืออะไร ? เราจะปลูกหอมขาวอย่างไรให้ **รอดพ้นจากสภาพอากาศเลวร้าย** เช่น น้ำท่วมและภัยแล้ง?
- **หัวหอมขาวมีคุณสมบัติพิเศษ** เมื่อเทียบกับหัวหอมแดงหรือกระเทียมในแง่ของสุขภาพ รสชาติ และการใช้ประโยชน์ อะไรบ้าง ?
- **ใครจะเป็นผู้ซื้อ** หัวหอมขาวเหล่านี้ และเราจะโน้มน้าวให้พวกเขาซื้อได้อย่างไร เกษตรกรจะ **สร้างรายได้** ดี ๆ จากการปลูกหัวหอมขาว ได้อย่างไร



- Anonymous
ข้อมูลสายพันธุ์ วิธีการดูแล โรคและแมลงที่ต่องระวัง
- Anonymous
ข้อมูลฤดูกาล/เวลาในการปลูกที่แม่นยำที่สุด
- Anonymous
ขั้นตอนการปลูก, การดูแลรักษา, สรรพคุณทางยา

ภาพถ่ายดาวเทียมรายเดือนของแปลงริมฝั่งแม่น้ำโขงปี 2566

Sentinel-2 Monthly Composites (SR, cloud-masked)

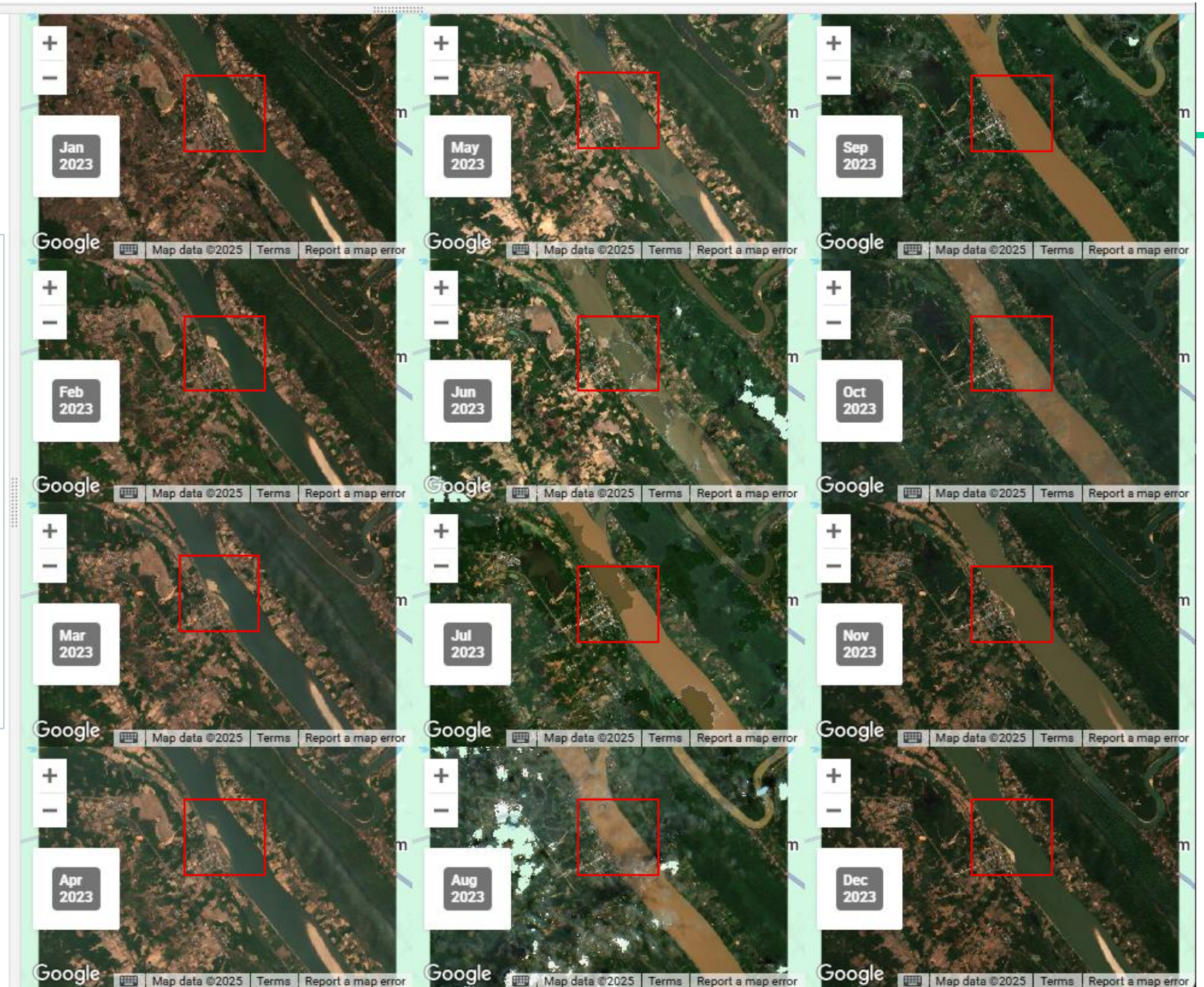
AOI hidden • All maps synced • Zoom = 12 by default

Year:

2023

- หาดริมฝั่งเริ่ม ปรากฏ
เดือน ก.ย.- ต.ค. และจะ
จมน้ำในเดือน ก.ค.

- รูปทรงจะไม่เหมือนเดิม ยัง
ไม่เสถียร มีแนวโน้มขยับไป
ทางท้ายน้ำ



คำถามสำหรับการวิจัยในโครงการนี้

- Q1 : การปรับตัวและการจัดการทรัพยากรน้ำและดินใน ชุมชนบุงคล้า ในปัจจุบันเป็นอย่างไร เมื่อพิจารณาถึงความแตกต่างในด้านเพศ อายุ สถานะทางเศรษฐกิจและสังคม เพื่อลดผลกระทบจากการเปลี่ยนแปลงสภาพภูมิอากาศและอุทกวิทยา?
- Q2 : ชุมชนบุงคล้าที่มีภูมิหลังทางสังคมที่แตกต่างกันมองเห็นแนวทางแก้ไขปัญหาคาการจัดการน้ำ ดิน และเกษตรกรรมแบบปรับตัว ในชุมชนอย่างไร
- Q3 : จุดเริ่มต้นใน การเสริมสร้างความยั่งยืนและการเพิ่มผลผลิตหอมขาว ในชุมชน คืออะไร เมื่อพิจารณาจากวัฏจักรการเพาะปลูก ระบบ/สถานที่ทำการเกษตร แหล่งน้ำ การจัดการศัตรูพืช และสภาพดิน และเมื่อเปรียบเทียบกับพืชผลอื่นๆ
- Q4 : แนวทางส่งเสริมตลาดและฐานผู้บริโภค หอมขาวมีแนวทางอะไรบ้าง?





การนำเสนอผลงานวิจัยที่สำคัญ



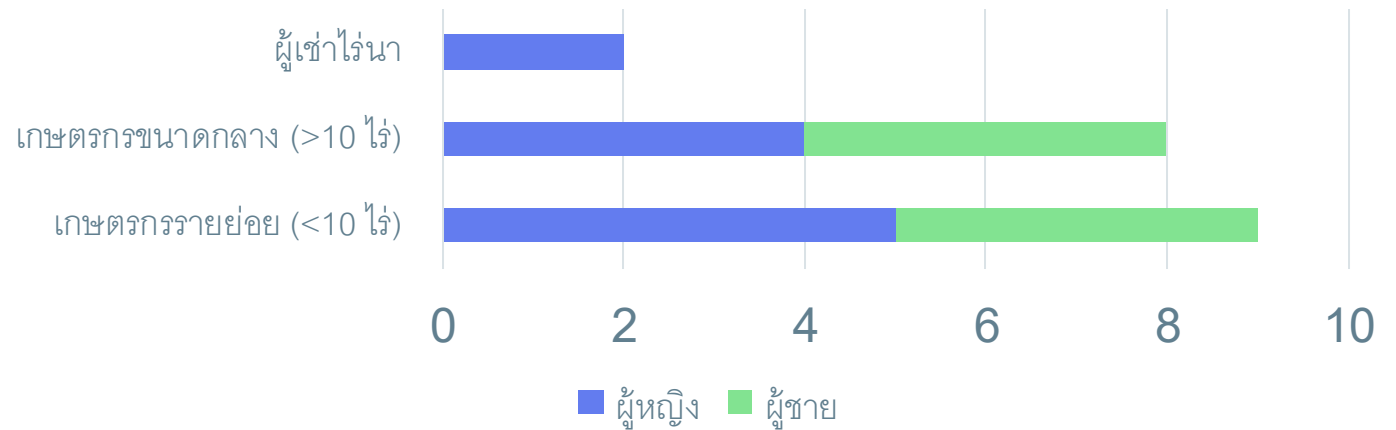


Q1 : การปรับตัวและการจัดการทรัพยากรน้ำและดินใน ชุมชนบุงคล้า ใน
ปัจจุบันเป็นอย่างไร เมื่อพิจารณาถึงความแตกต่างในด้านเพศ อายุ สถานะทาง
เศรษฐกิจและสังคม เพื่อลดผลกระทบจากการเปลี่ยนแปลงสภาพภูมิอากาศและ
อุทกวิทยา?

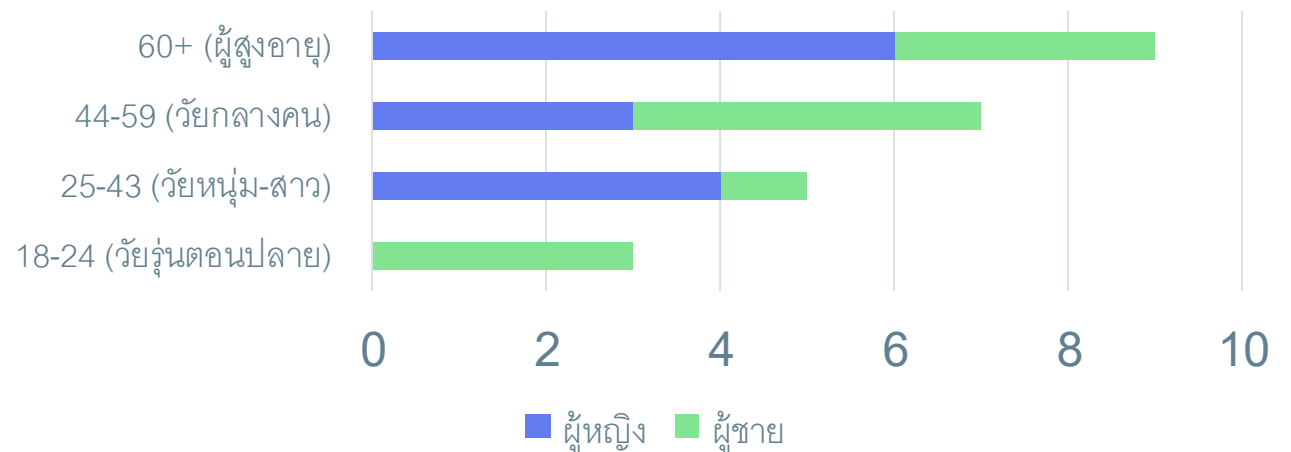
ภาพรวมตัวอย่างการศึกษา ของโครงการ

- ผู้ใหญ่ 24 คน (ผู้หญิง 13 คน ผู้ชาย 11 คน)
- เกษตรกรส่วนใหญ่ (70%) ประกอบอาชีพ
เกษตรกรรมและพึ่งพาทรัพยากรธรรมชาติ ครึ่งหนึ่ง
ของเกษตรกรทำ เกษตรผสมผสาน (ทั้งในพื้นที่
และริมฝั่งแม่น้ำ) ในขณะที่อีกครึ่งหนึ่งทำ
เกษตรกรรมเฉพาะในพื้นที่เท่านั้น
- เกษตรกรผู้เช่าที่ดิน (ผู้ใหญ่ 2 ใน 24 คน) คือผู้ที่
ไม่ได้เป็นเจ้าของที่ดินแต่ทำงานเกษตรกรรมบนที่ดิน
เช่า

การถือครองที่ดิน (จำแนกตามเพศ)



กลุ่มอายุ (จำแนกตามเพศ)

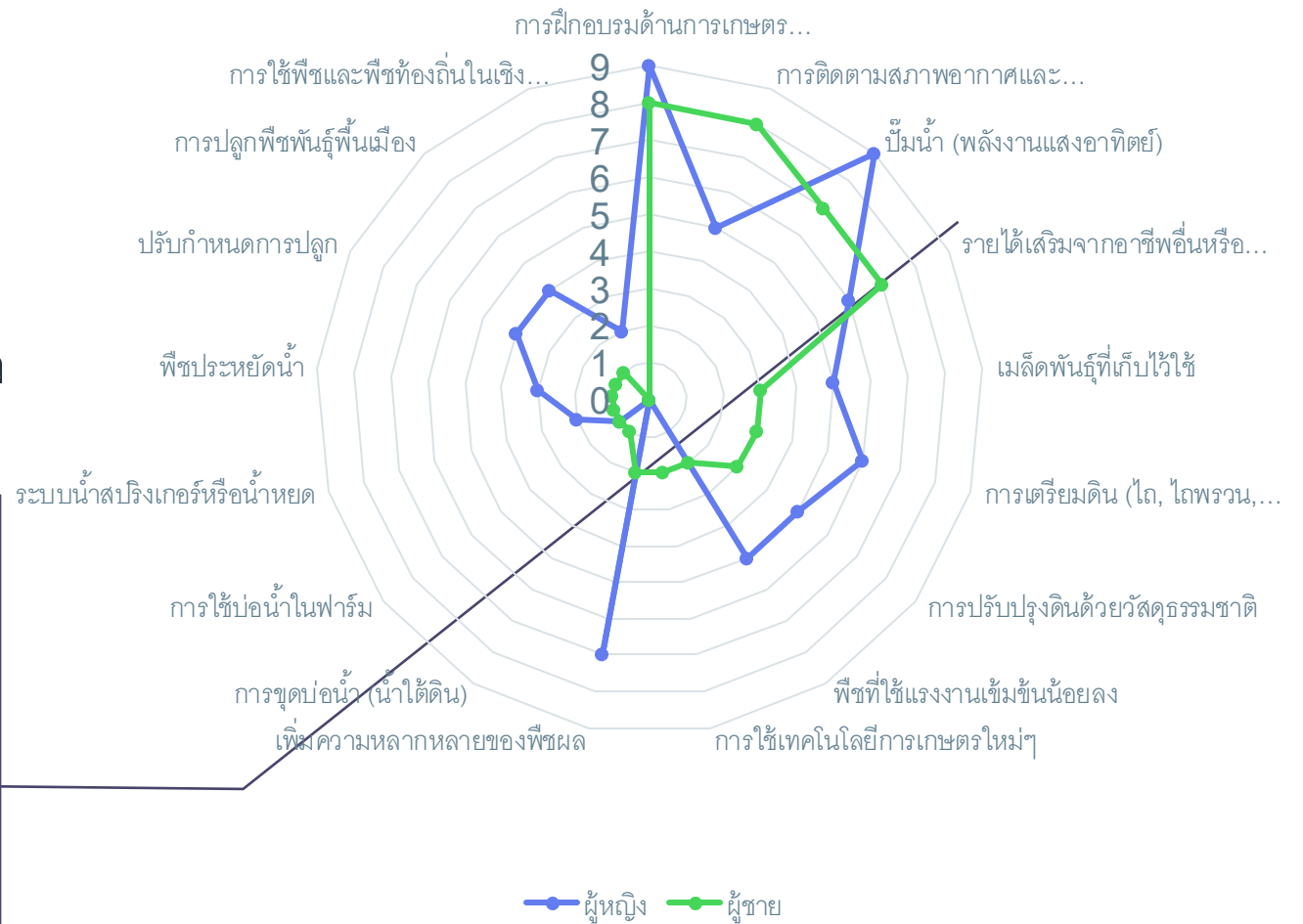


คำตอบ Q1: ศักยภาพในการปรับตัวของชุมชน

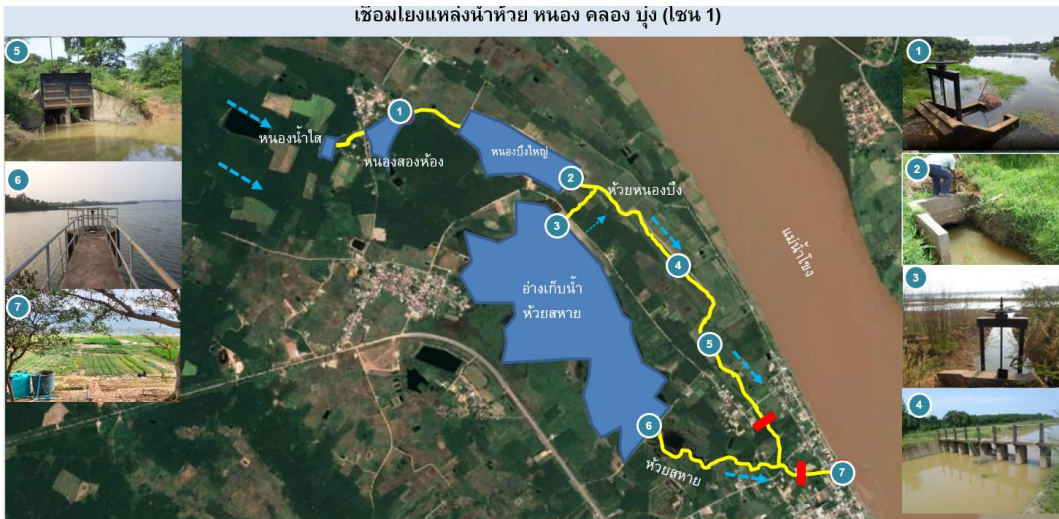
- สมาชิกชุมชนท้องถิ่นกำลังนำเอา แนวทางการจัดการทางการเกษตร น้ำ และที่ดิน ที่หลากหลาย มาใช้ โดยอาศัย ความรู้ในท้องถิ่นและแบบดั้งเดิม รวมถึง เทคโนโลยีใหม่ ๆ ผ่านการฝึกอบรมและแพลตฟอร์มดิจิทัล

แนวปฏิบัติที่โดดเด่น:

- เพิ่มความหลากหลายของพืชผล
- การประหยัดการใช้เมล็ดพันธุ์
- การปรับปรุงดินด้วยวัสดุธรรมชาติ
- การใช้ปุ๋ยน้ำรวมทั้งปุ๋ยละลายเซลล์
- การติดตามข้อมูลสภาพอากาศอย่างสม่ำเสมอ

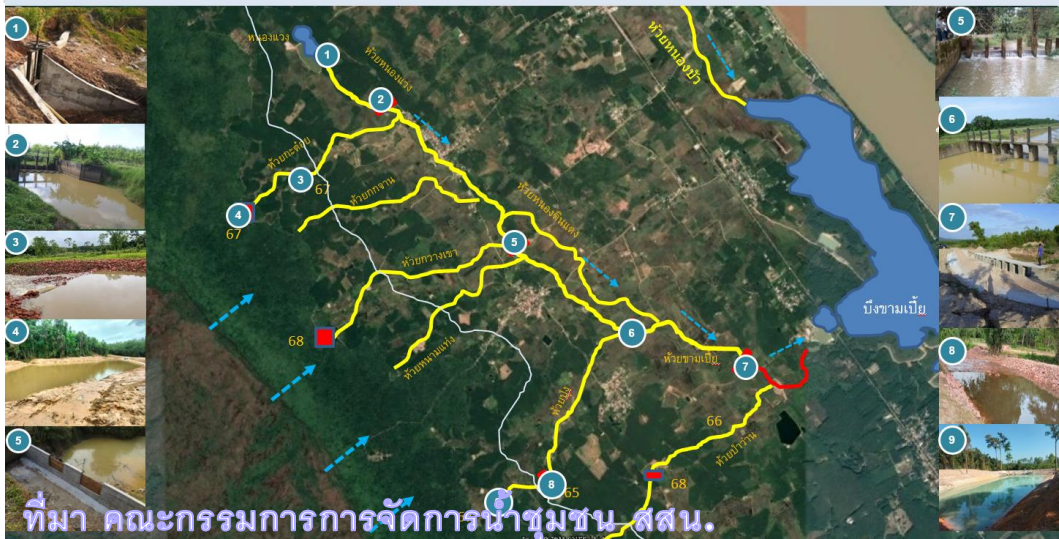


คำตอบ Q1: การบริหารจัดการน้ำและดิน



เชื่อมโยงแหล่งน้ำห้วยหนอง คลอง บึง (โซน 1)

เก็บน้ำหลากจากภูวี่ จรดริมโขง (โซน 2)

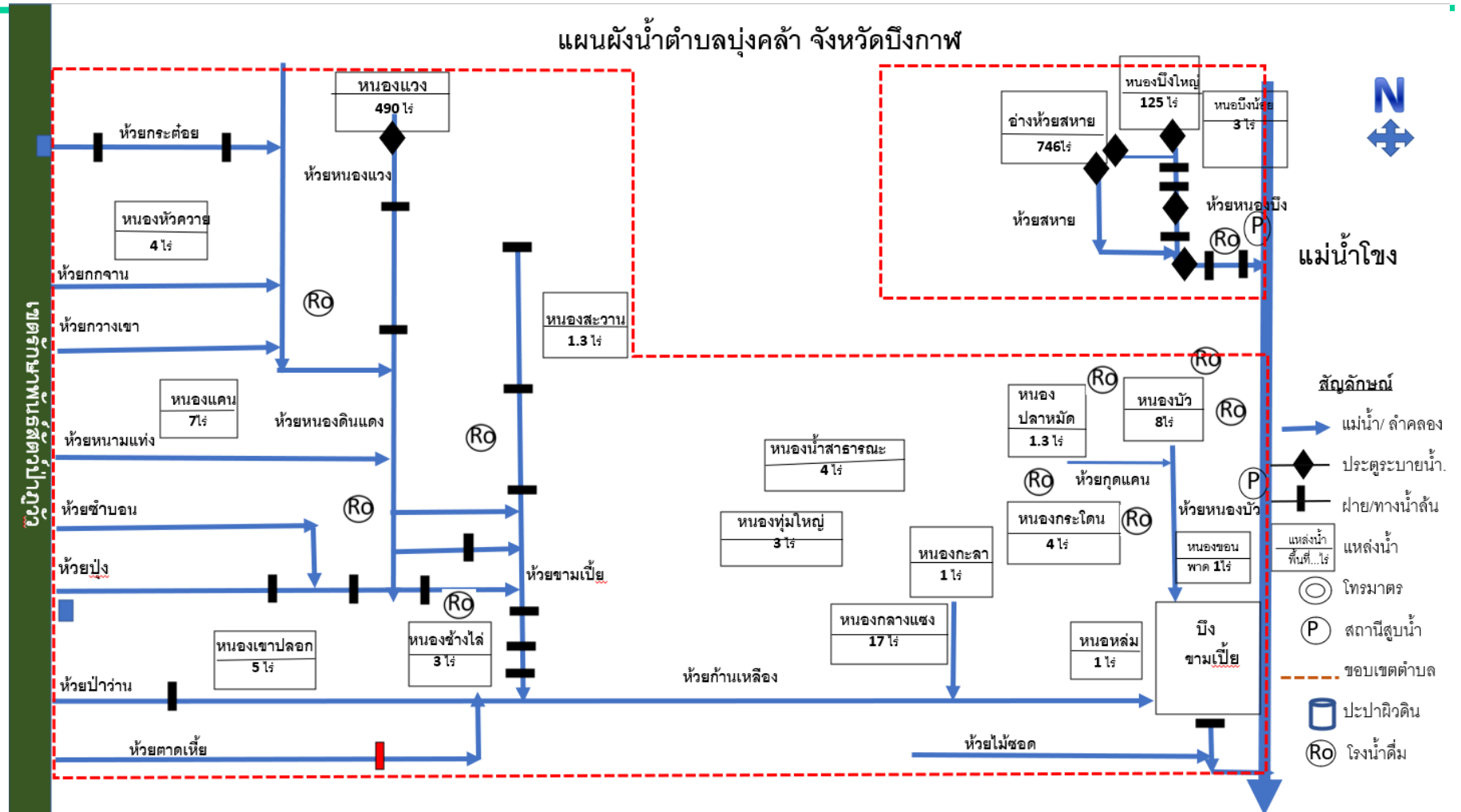


ที่มา คณะกรรมการจัดการน้ำชุมชน สสน.

- บุ่งคล้าพึ่งพาแหล่งน้ำจากแม่น้ำโขง ซึ่งในช่วงหน้าฝนน้ำจากโขงไหลลงสู่คลองและลำธารต่างๆ (เช่น ห้วยสหาย) ลำธารเหล่านี้ยังเชื่อมต่อกับสระน้ำของชุมชนด้วย
- มีชาวบ้านเพียงจำนวนจำกัดเท่านั้นที่ใช้ระบบน้ำใต้ดิน (จากตัวอย่างของเรามีผู้ให้สัมภาษณ์เพียงรายเดียว)
- คณะกรรมการจัดการน้ำชุมชนมีส่วนร่วมในการจัดการน้ำแบบบูรณาการ และใช้ **IOT** ขั้นสูง (**P-Link**) ในการผลิตน้ำประปาชุมชน มีการใช้พลังงานแสงอาทิตย์ในการสูบน้ำเพื่อการเกษตรและสถานีตรวจวัดอากาศ (สสน.)

คำตอบ Q1: การบริหารจัดการน้ำและดิน

- มีการทำฝังน้ำ
- มีการจัดสรรที่ดินริมตลิ่งหรือหาดให้คนที่ไม่มีที่ดินทำกิน ประมาณ 2 งาน
- ขาดการตรวจสอบคุณภาพดิน



คำตอบ Q1:ความท้าทายการปรับตัว

- บุ่งคล้า ต้องเผชิญกับความท้าทายต่างๆ มากมาย เช่น **สภาพภูมิอากาศที่คาดเดาไม่ได้** และ **การปล่อยน้ำจากเขื่อน**
- สมาชิกชุมชนส่วนใหญ่รายงานประสบการณ์ตรงเกี่ยวกับผลกระทบจากการเปลี่ยนแปลงสภาพภูมิอากาศ โดยเฉพาะ **อุณหภูมิที่สูงขึ้นและรูปแบบฤดูกาลที่ไม่สม่ำเสมอ**
- การปล่อยน้ำจากเขื่อนส่ง **ผลกระทบเชิงลบต่อการดำรงชีวิต** ได้แก่ การเปลี่ยนแปลงในระบบนิเวศ ความหลากหลายทางชีวภาพลดลง ความไม่แน่นอนและความรุนแรงของน้ำท่วมที่เพิ่มขึ้น ความเสียหายต่อพืชผล และจำนวนนักท่องเที่ยวที่ลดลง (MM2, WM9, ME12, MM15, WE19)



"มันมีช่วงที่น้ำมากอยู่แล้วแล้วเขื่อนก็ยังปล่อยน้ำมาอีก มันจึงท่วมผลผลิตเกษตรที่ปลูกอยู่ริมท่าแม่น้ำโขง เราเก็บมันเทศก็ไม่ทัน". เกษตรกรหญิงนิรนาม

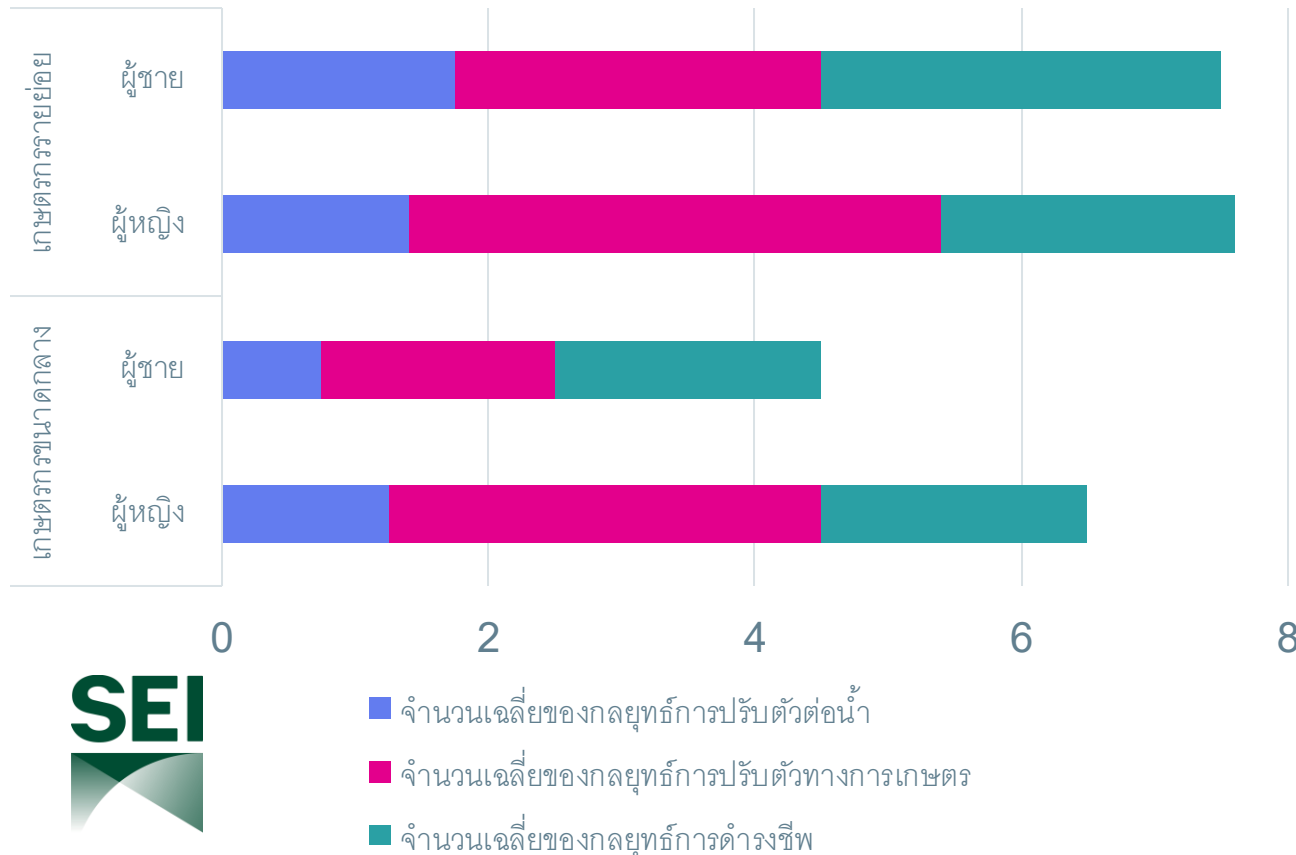
"ระดับน้ำขึ้น น้ำลงของแม่น้ำโขง ขึ้นอยู่กับฝนฟ้าอากาศทางอากาศ แต่ขึ้นอยู่กับคานที่กักน้ำหรือปล่อยน้ำ " ผู้เข้าร่วม photovoice



Q2 : ชุมชนบุงคล้าที่มีภูมิหลังทางสังคมที่แตกต่างกันมองเห็นแนวทางแก้ไข
ปัญหาการจัดการน้ำ ดิน และเกษตรกรรมแบบปรับตัว ในชุมชนอย่างไร

คำตอบ Q2 : กลยุทธ์การปรับตัวที่แตกต่างกันตามกลุ่ม (1)

จำนวนเฉลี่ยของกลยุทธ์การปรับตัวตามขนาดที่ดินและตามเพศ



เกษตรกรรายย่อย ทั้งผู้หญิงและผู้ชายรายงานว่ามีการปรับตัวที่หลากหลายมากกว่าเมื่อเปรียบเทียบกับผู้ที่เป็นเจ้าของที่ดินทำกินขนาดใหญ่

ผู้สูงอายุ โดยเฉพาะผู้ชาย ต่างชี้ว่าพวกเขากำลังเผชิญกับความท้าทายในการเข้าถึงตลาด ทั้งผู้หญิงและผู้สูงอายุข้อจำกัดด้านแรงงานอันเนื่องมาจากอายุที่มากขึ้นยังจำกัดการเพาะปลูกพืชที่ใช้แรงงานเข้มข้นอีกด้วย

เกษตรกรริมฝั่งแม่น้ำ ทั้งผู้หญิงและผู้ชาย เมื่อเทียบกับผู้ที่ปลูกพืชภายในเท่านั้น มีแนวโน้มที่จะรายงานการนำกลยุทธ์การปรับตัวทางการเกษตรที่หลากหลายมาใช้มากกว่า



คำตอบ Q2 :กลยุทธ์การปรับตัวที่แตกต่างกันตามกลุ่ม (2)



- กลยุทธ์การปรับตัวในปัจจุบัน (ซึ่งมักจะดำเนินการแบบค่อยเป็นค่อยไป และแยกกัน) ไม่สามารถรับประกันได้ว่าจะสามารถรับมือกับความท้าทายที่เกิดขึ้นและเงื่อนไขที่เปลี่ยนแปลงไป ซึ่งจำเป็นต้องมี **การปรับตัวตามระบบนิเวศ มากขึ้น**
- แม้ว่าการทำฟาร์มริมฝั่งแม่น้ำจะมีประโยชน์มากมาย เช่น ดินที่อุดมสมบูรณ์ การสนับสนุนจากรัฐบาลในการจัดสรรที่ดิน และความสามัคคีของชุมชนผ่านวิสาหกิจชุมชนร่วมกัน **แต่มีความเสี่ยงเรื่องการเปลี่ยนแปลงระดับน้ำและพื้นที่หาดที่เปลี่ยนแปลง จึงต้องมีการวางแผนอย่างรอบคอบ และรัดกุม เพื่อลดความเสี่ยง**



เกษตรกรหญิงวัยผู้ใหญ่รายหนึ่งเปลี่ยนจากการทำประมงมาเป็นเกษตรกรรมแบบผสมผสาน (ปาล์ม ยางพารา ข้าว มันฝรั่ง มะเขือเทศ) หลังจาก
ที่ปริมาณปลาลดลงเมื่อหลายปีก่อน เมื่อราคาปาล์มลดลงในเวลาต่อมา เธอจึงใช้ประโยชน์จากริมฝั่งแม่น้ำที่อุดมสมบูรณ์ในการเพาะปลูก
อย่างไรก็ตาม การกัดเซาะริมฝั่งแม่น้ำกำลังคุกคามกลยุทธ์นี้ ทำให้เธอไม่แน่ใจเกี่ยวกับทางเลือกในอนาคต: "ดินที่เคยปลูกมันก็เริ่มหายหาย
ตอนนี้เรายังไม่รู้หรอกว่าเราต่อไปเราทำอะไร ในอนาคตถ้าหากเราไม่มีที่ตรงนี้" (WA5)

คำตอบ Q2 : การแก้ปัญหาการปรับตัวที่แตกต่างกันตามกลุ่ม (3)

- แม้ว่าความรู้และแนวทางปฏิบัติในการปรับตัวในชุมชนบุง คล้า จะมีมากมาย แต่สมาชิกบางส่วนของชุมชนอาจเผชิญกับ **ความท้าทายในการแบ่งปันความรู้และประสบการณ์** เกี่ยวกับแนวทางแก้ปัญหาการปรับตัวที่มีประสิทธิผล

ผู้หญิงวัยกลางคนคนหนึ่งสังเกตเห็นว่าในช่วงเวลาที่ยากลำบาก เธอมุ่งเน้นที่การเพิ่มมูลค่าให้กับผลผลิตทางการเกษตร เธอกล่าวว่า “เราต้องปรับตัวให้เข้ากับธรรมชาติ ถ้าช่วงหาปลาไม่ได้ เราก็หาอย่างอื่น เทรนด์ ช่วงที่หามาได้แล้วถ้าเราขายสดไม่ทัน เราก็แปรรูป ตากแห้ง ทำปลาร้า” (WM9)

เกษตรกรเยาวชนคนหนึ่งเน้นย้ำว่าเมื่อเทียบกับพื้นที่อื่น ผลผลิตทางการเกษตรในหมู่บ้านกลับลดลง เนื่องจากขาดการแลกเปลี่ยนความรู้: “เพราะว่าแถวบ้านเราผลผลิตข้าวมันได้ไร่ละครึ่งตัน แต่ที่ผมเคยไปอยู่จังหวัดอื่นมาทำยังไงก็ได้ไร่ละตัน ไม่ค่อยปรึกษากัน คนไหนได้เยอะ ก็คงไม่บอก” (MY23)

เกษตรกรรุ่นใหม่อาจรู้สึกท้อแท้เป็นพิเศษกับการขาดการแลกเปลี่ยนความรู้ในชุมชน แม้ว่าพวกเขาจะมีใจรักการเกษตรก็ตาม “เวลาเราพูดไปก็แบบ (เรื่องวิธีการปลูกใหม่ๆ) ไม่ค่อยจะเชื่อกันเท่าไร หรือติดที่ผมอายุน้อยหรือเปล่าก็ไม่รู้เหมือนกัน ... อยากให้มีการนำแมลงโซล่าเซลล์ใช้ในการสูบน้ำการทำเกษตร อยากรู้เรื่องการใส่ปุ๋ยเนี่ยครับว่าจะทำไงให้ผลผลิตเราเพิ่มขึ้น ทำให้ข้าวเราเพิ่มขึ้นกว่าเดิม (เรื่องการปรับตัว)ผมก็ว่าไม่ยากไม่ถายนะ ค่อยศึกษาไปเรื่อยๆ ถ้าอะไรทำได้ก็ทำไปเรื่อยๆ คิดว่าเรายังรู้ไม่เยอะด้วยครับ พอรู้บ้างแคบบางเรื่อง แต่เรื่องเทคโนโลยีเราก็พอได้ครับ” (MY6)



Q3 : จุดเริ่มต้นใน การเสริมสร้างความยั่งยืนและการเพิ่มผลผลิตหอมขาว
ในชุมชน คืออะไร เมื่อพิจารณาจากวัฏจักรการเพาะปลูก ระบบ/สถานที่ทำ
การเกษตร แหล่งน้ำ การจัดการศัตรูพืช และสภาพดิน และเมื่อ
เปรียบเทียบกับพืชผลอื่นๆ

คำตอบข้อ 3: ความยั่งยืนและผลผลิตของหัวหอมขาว (1)

- หอมขาวมี **คุณค่าทั้งในด้านการเงินและวัฒนธรรม** เกษตรกรในกลุ่มตัวอย่างของเราจำนวน 6 รายมีประสบการณ์ในการปลูกหอมขาว และเกษตรกรอีก 3 รายปลูกหอมแดง (หอมแดง) และหอมส้ม (พันธุ์พื้นเมืองอีกชนิดหนึ่ง) ที่มีรูปแบบและวัฏจักรการเจริญเติบโตที่คล้ายคลึงกัน

	ราคาต่อกิโลกรัม (ปี 2567)
หัวหอมขาว	150 บาท
หอมแดง	80 บาท
ถั่วลิสง	40 บาท
มันเทศ	30-40 บาท
ยาง	14-110 บาท (ผันผวนสูง)
ข้าว	10 + บาท (ขึ้นอยู่กับสายพันธุ์)

เกษตรกรทั้งชายและหญิงสูงอายุได้อธิบายถึงคุณค่าทางวัฒนธรรมของหัวหอมขาว และวิธีที่คนในท้องถิ่นนิยมบริโภค

“หอมขาวคือคนที่เพิ่งคลอดลูกจะกินหอมนี้ได้ ตอนอยู่ไฟกินได้ไม่ผัดไม่แพ้ หอมโบราณนี้เป็นกลีบเล็กและหอม” (WE17)

“ส่วนมากจะเป็นคนที่เรารู้จัก (ที่ขายหอมขาวทางออนไลน์) ที่เขาย้ายไปอยู่ต่างจังหวัด” (WE20)

“หอมขาวมีสรรพคุณดีนะ กลิ่นไม่ฉุน” (ME12)

คำตอบ Q3: ความยั่งยืนและผลผลิตของหอมขาว (2)

- การปลูกหอมขาวต้องอาศัย **การปรับปรุงที่ดิน วัฏจักรพืชผล และระบบการจัดการน้ำ** การปลูกพืชริมฝั่งแม่น้ำที่มีช่วงการเก็บเกี่ยวทับซ้อนกับการปล่อยน้ำจากเขื่อน ส่งผลให้พืชจมน้ำ แต่ต้นทุนในการทำปุ๋ยอินทรีย์ยังแพง
- เกษตรกรริมฝั่งแม่น้ำมากกว่าครึ่ง (5 ใน 9 คน เป็นผู้หญิงทั้งหมด) ประสบ **ปัญหาพืชผลเสียหายจากเขื่อน** ภายใน 2 ปี ซึ่งบ่งชี้ว่าจำเป็นต้องมีการปรับปรุงวงจรการเพาะปลูกและระบบการจัดการที่ดิน
- การนำระบบการจัดการน้ำที่ดีขึ้นมาปฏิบัติเพื่อเพิ่มประสิทธิภาพการใช้น้ำเป็นแนวทางปฏิบัติที่ดี



ชาวนาสูงอายุรายหนึ่งเน้นย้ำว่าถึงแม้หัวหอมขาวจะปลูกง่าย แต่ก็ต้องเก็บเกี่ยวเสียก่อนจึงจะระบายน้ำออกจากเขื่อนได้

'ถ้าปลูกเดือนมกราคม ช่วงเมษายนก็จะเก็บเกี่ยว เราต้องเก็บเกี่ยวก่อนฝนมาไม่งั้นมันจะเน่า (ME12).'

ในทำนองเดียวกัน เกษตรกรหญิงริมฝั่งแม่น้ำเน้นย้ำถึงโครงสร้างพื้นฐานด้านน้ำที่ไม่เพียงพอ: "แต่ก่อนยังไม่มี (ระบบส่งน้ำ) ส่วนมากก็เกษตรกรจะสูบน้ำมาจากโขง สู้น้ำก็สู้น้ำไม่ไหวก็ถอย เพราะว่ามันอยู่ไกล สู้น้ำไม่ไหวก็ไม่ได้ทำกันเยอะ ค่าน้ำมันเราเอง แล้วท่อแล้วเราก็วางไกลด้วยจะเป็นหาดกว้างไป รอดูปีนี้ แต่ละปีมันจะไม่เหมือนกันนะ แล้วแต่น้ำมันจะลดแค่ไหน" (WM9)

"อยากให้ระบบน้ำริมฝั่งดีขึ้น เพราะน้ำในทางค้มน้ำไม่พอให้รดน้ำกันได้ทุกแปลง" (WE19)

คำตอบข้อ 3: ความยั่งยืนและผลผลิตของหัวหอมขาว (3)

- ช่องว่างความรู้ที่มีอยู่เกี่ยวกับวงจรการเพาะปลูก ประเภทดินที่เหมาะสม และวิธีการปลูกหัวหอมขาวที่มีประสิทธิภาพ
- **แนวทางเกษตรนิเวศ** : ระบบการปลูกพืชหลายชนิด เช่น การปลูกพืชร่วมกับมะเขือเทศ และการใช้พืชตระกูลถั่ว เช่น ถั่วลิสง เป็นพืชคลุมดินในช่วงพักดิน ได้รับการสังเกตว่ามีส่วนช่วยเพิ่มความอุดมสมบูรณ์ของดินและป้องกันการพังทลายของดิน
- ความร่วมมือกับสถาบันวิจัยการเกษตรเพื่อทดสอบความทนทานของหัวหอมขาวต่อทั้งภาวะแห้งแล้งและน้ำท่วมขัง วิเคราะห์ สภาพภูมิอากาศย่อยและองค์ประกอบของดินริมฝั่งแม่น้ำโขง และออกแบบการปรับตัวตามระบบนิเวศ

มีมุมมองที่แตกต่างกันเกี่ยวกับคุณภาพของดินและผลผลิตพืชระหว่างการทำฟาร์มริมฝั่งแม่น้ำกับการทำฟาร์มภายในประเทศ เกษตรกรหญิงสูงอายุท่านหนึ่งกล่าวว่า ปริมาณทราย/ตะกอนที่สูงไม่เหมาะสำหรับการเจริญเติบโตของพืชริมฝั่งแม่น้ำ: “ในสวนข้างบนก็ผลผลิตดีกว่า(เทียบกับริมโขง) ที่หาด(ริมโขง)มีแต่ทราย มีดินปนบ้าง ถ้าทรายเยอะก็ปลูกไม่ได้เลย ปีที่แล้วมีลมพัดทรายมาถมที่เราปลูก แล้วมันก็ไม่ขึ้นเลยก็คือตายเลย” (WE10)

เกษตรกรสูงอายุชายคนหนึ่งมีความเห็นตรงกันข้ามกับคุณภาพดินริมฝั่งแม่น้ำโขงว่า “(ที่ปลูกง่าย)เราว่าเกี่ยวกับที่ริมน้ำโขงเพราะว่ามันมีฝุ่น (ตะกอน) ของน้ำโขงเยอะ พอน้ำท่วมมาที่น้ำก็นำพาเอาปุ๋ยเอาดินมาเพิ่ม มันเลยดีที่ปลูกแถวริมโขง” (ME12).



Q4 : แนวการส่งเสริมตลาดและฐานผู้บริโภค หอมชาวมี่
แนวทางอะไรบ้าง?



คำตอบข้อ 4: ตลาดและฐานผู้บริโภคของหอมขาว (1)



ตัวอย่างการติดตาม GI หอมแดง ศรีสะเกษ



- ช่องว่างข้อมูลและความรู้เกี่ยวกับคุณสมบัติทางโภชนาการของหอมขาว หอมขาวในวงศ์เดียวกัน (หัวหอมแดง) มีคุณสมบัติด้านการอักเสบและต้านอนุมูลอิสระ เหมาะสำหรับการรักษาและเภสัชวิทยา
- จุดเด่นของหอมขาวเรื่อง **รสชาติที่ไม่ฉุนมาก และหวานกว่า สายพันธุ์อื่นๆ** ควรเป็นส่วนสำคัญของกลยุทธ์การตลาด การแปรรูปหอมขาวให้เป็นผลิตภัณฑ์เพิ่มมูลค่า เช่น หัวหอมทอดกรอบ ผักดอง ผง และน้ำมันหมัก
- การสร้างตราสินค้าและการรับรองสิ่งบ่งชี้ทางภูมิศาสตร์ (GI) เช่น หอมแดง ศรีสะเกษ ข้าวหอมมะลิทุ่งกุลาร้องไห้ และส้มโอทับทิมสยาม

คำตอบข้อ 4: ตลาดและฐานผู้บริโภคของหัวหอมขาว (2)

LEMON FARM Story

กระบวนการ
LEMON FARM

ผลิตอินทรีย์ที่เลมอน
ผลิตตั้งแต่เกษตรกร
Lemon Farm Organics
เพื่อความสด สะอาด



1 คัดเลือกเกษตรกร
อบรมให้ความ
เกษตรอินทรีย์



• เกษตรกรกลุ่ม PGS
ลงตรวจแปลงสมาชิก
กันเอง 3 ครั้ง/ปี



2 เกษตรกรลงมือปลูก
ตามแผนผลิตหลังผ่านการรับรอง



• ทีมเฝ้ามอนฟาร์มลงตรวจพื้นที่
2 ครั้ง/ปี และตรวจระบบ
การทำเกษตรอินทรีย์

ฝึกทุกต้น คุณรู้ว่าใครปลูก
TRUST & TRACEABILITY



ใส่ใจทุกต้น..



- การลงทุนเพิ่มเติมในการปรับปรุงโครงการเกษตรที่สนับสนุนโดยชุมชนและการตลาดออนไลน์
- การสร้างกระแสตลาดในระยะยาว: ความสัมพันธ์โดยตรงกับ **สหกรณ์เกษตรกร** ในจังหวัดและจังหวัดใกล้เคียง และ**ผู้ค้าปลีกอาหารเฉพาะทาง** ทั่วประเทศไทยสามารถรับประกันราคาที่ดีสำหรับเกษตรกรและมอบผลผลิตสดให้กับผู้บริโภค
- แพลตฟอร์มออนไลน์และโซเชียลมีเดียอาจเป็นช่องทางสำคัญสำหรับการตลาดหัวหอมขาวและการขยายฐานผู้บริโภค (เช่น การสาธิตการทำอาหาร สูตรอาหาร การร่วมมือกับบลิ๊อคเกอร์ Flood)



บทสรุปและลำดับความสำคัญของการดำเนินการ



องค์ประกอบ/ส่วนประกอบสำคัญในการก้าวไปข้างหน้าสู่ความยืดหยุ่น



ข้อเสนอแนะเพื่อพัฒนาโครงการและกิจกรรมในระยะสั้น 1-2 ปี

- 1) การตรวจสอบคุณภาพดินริมโขงที่ใช้ปลูกหอมขาว
- 2) ทำระบบเตือนภัยการขึ้นลงของระดับน้ำโขงในชุมชน
- 3) การทำการทดลองปลูกหอมขาวในโรงเรือนและในพื้นที่ที่ไม่ใช่พื้นที่ริมตลิ่ง เพื่อให้ปลูกได้ตลอดทั้งปีและมีคุณภาพ
- 4) การวิเคราะห์ GI และสรรพคุณ
- 5) ศึกษาวิธีการแปรรูปหอมขาวเพื่อเพิ่มมูลค่า
- 6) การพัฒนาเรื่องราวและการสร้างแบรนด์
- 7) การจัดการขยะและมลพิษ เช่น เน้น ปุ๋ยอินทรีย์ ลดการใช้พลาสติก
- 8) สนับสนุน สหกรณ์เกษตรกรรุ่นใหม่

ขั้นตอนต่อไป

- การสาธิตผลิตภัณฑ์หอมขาวในงานเทศกาลพายเรือ 19-21 ก.ย.
- นิทรรศการภาพถ่ายในงานเทศกาลพายเรือ
- การสรุปรายงานการวิจัย (Eng)
- แผ่นพับแบ่งปันผลการวิจัยที่สำคัญ (ภาษาไทย)
- อัปเดตเว็บไซต์โครงการ
- สนับสนุน MRC และ สททช สำหรับการผลิตสื่อเพื่อโปรโมทโครงการและหอมขาว
- การสำรวจความร่วมมือด้านการวิจัยในอนาคตกับ ชุมชนบุงค้ำ





เสนอความคิดเห็นข้อเสนอแนะ





แบบฟอร์มข้อเสนอแนะ



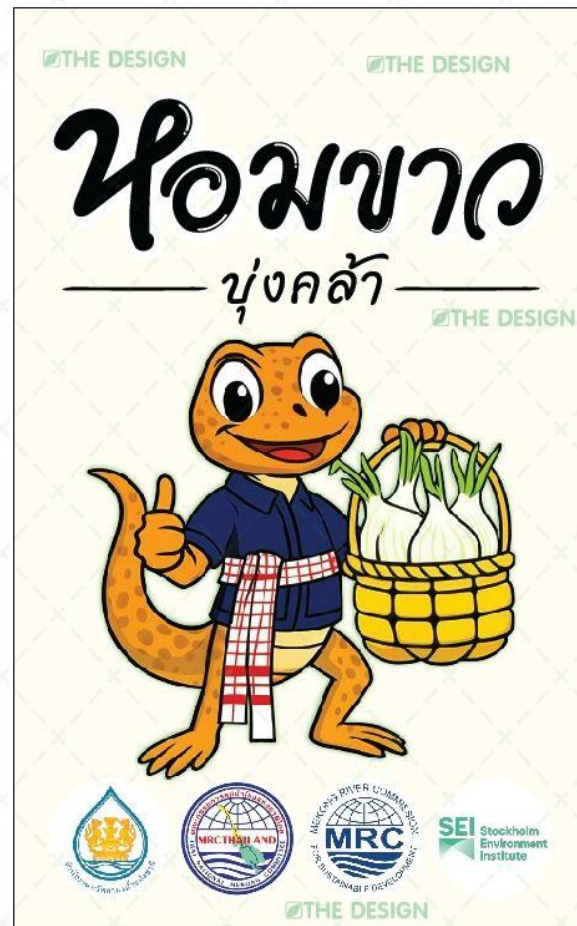


เปิดตัวผลิตภัณฑ์หอมขาว



บรรจุภัณฑ์และการสร้างแบรนด์หัวหอมขาว

หน้า



หลัง



ขอบคุณ